

ภาคผนวก

---

# ภาคผนวก

ภาคผนวก ก	เรื่องทั่วไป
ภาคผนวก ก	เรื่องทั่วไป
ภาคผนวก ก-1	หนังสือแจ้งผลการพิจารณารายงานการวิเคราะห์ผลกระทบสิ่งแวดล้อม
ภาคผนวก ก-2	หนังสือแจ้งเปลี่ยนแปลงชื่อบริษัทฯ
ภาคผนวก ก-3	สำเนาหนังสือนำส่งรายงานผลการปฏิบัติตามมาตรการป้องกันและแก้ไขผลกระทบสิ่งแวดล้อม
ภาคผนวก ก-4	สำเนาหนังสือรับรองการประกอบกิจการโรงงานในเขตประกอบการอุตสาหกรรม (แบบ ข.2)
ภาคผนวก ข	ผลการตรวจวิเคราะห์คุณภาพสิ่งแวดล้อม
ภาคผนวก ข-1	ผลการติดตามตรวจสอบคุณภาพอากาศในบรรยากาศโดยทั่วไป
ภาคผนวก ข-2	ผลการติดตามตรวจสอบปริมาณของสารเจือปนในอากาศที่ระบายออกจากโรงงาน
ภาคผนวก ข-3	ผลการติดตามตรวจสอบระดับเสียงทั่วไป
ภาคผนวก ข-4	ผลการติดตามตรวจสอบคุณภาพน้ำทิ้ง
ภาคผนวก ข-5	ผลการติดตามตรวจสอบคุณภาพอากาศในการทำงาน
ภาคผนวก ข-6	ผลการติดตามตรวจสอบระดับเสียงในการทำงาน (พื้นที่)
ภาคผนวก ข-7	ผลการติดตามตรวจสอบระดับเสียงในการทำงาน (ติดตัวบุคคล)
ภาคผนวก ข-8	ผลการติดตามตรวจสอบระดับความร้อนในการทำงาน
ภาคผนวก ข-9	ผลการติดตามตรวจสอบความเข้มของแสงสว่างในการทำงาน
ภาคผนวก ข-10	บันทึกสถิติการใช้น้ำประปา และพลังงานอื่นๆ
ภาคผนวก ค	มาตรฐานคุณภาพสิ่งแวดล้อม
ภาคผนวก ค-1	มาตรฐานคุณภาพอากาศในบรรยากาศโดยทั่วไป
ภาคผนวก ค-2	มาตรฐานปริมาณของสารเจือปนในอากาศที่ระบายออกจากโรงงาน
ภาคผนวก ค-3	มาตรฐานระดับเสียงโดยทั่วไป
ภาคผนวก ค-4	มาตรฐานคุณภาพน้ำทิ้ง
ภาคผนวก ค-5	มาตรฐานความปลอดภัยในการทำงานเกี่ยวกับภาวะแวดล้อม
ภาคผนวก ค-6	มาตรฐานและข้อกำหนดสำหรับการประกอบกิจการภายในเขตประกอบการอุตสาหกรรมดับลิวเอชเอ สระบุรี
ภาคผนวก ง	เอกสารสอบเทียบเครื่องมือ
ภาคผนวก จ	หนังสือขึ้นทะเบียนห้องปฏิบัติการวิเคราะห์เอกชน
ภาคผนวก ฉ	แผนการดำเนินงานกิจกรรมก่อสร้าง
ภาคผนวก ฉ-1	แผนงานการดำเนินงานกิจกรรมการก่อสร้าง แสดงรายละเอียดแผนการติดตั้งบ่อพักน้ำทิ้ง บ่อพักน้ำทิ้งฉุกเฉิน และการปรับปรุงระบบรวมน้ำทิ้งจากห้องน้ำ-ห้องส้วม
ภาคผนวก ช	แผนการตรวจสอบและซ่อมบำรุง
ภาคผนวก ช-1	แผนการตรวจสอบและซ่อมบำรุง (Preventive Maintenance Programs)
ภาคผนวก ช-2	แบบบันทึกการตรวจสอบอุปกรณ์เครื่องจักรในระบบบำบัดน้ำเสีย และระบบบำบัดน้ำเสียทางเคมี
ภาคผนวก ช-3	แบบบันทึกการตรวจสอบระบบบำบัดมลพิษ (รวบรวมและระบายอากาศ) Bag filter, Dust Collector
ภาคผนวก ช-4	แบบบันทึกการตรวจสอบ Fire Alarm Fire Pump และ Fire Suppression
ภาคผนวก ช-5	แบบบันทึกการตรวจสอบ Shot Blast
ภาคผนวก ช-6	แบบบันทึกการตรวจสอบ Emergency Exit และ Emergency Light

## ภาคผนวก (ต่อ)

ภาคผนวก ข-7	เอกสารตรวจสอบสภาพของ Insulation Joint/Flange ตลอดแนวท่อส่งก๊าซของโครงการ
ภาคผนวก ข-8	หนังสือการรับรองความปลอดภัยในการใช้หม้อต้มที่ใช้เป็นของเหลวเป็นสื่อความร้อน ประจำปี 2567
ภาคผนวก ข-9	แบบบันทึกตรวจเช็คสภาพรถยนต์ก่อนการใช้งาน
ภาคผนวก ข-10	แผนการขุดลอกตะกอนภายในรางระบายน้ำฝนของโครงการ
ภาคผนวก ข	เอกสารแสดงการส่งน้ำเสียของโรงงานไปบำบัด
ภาคผนวก ข-1	เอกสารแสดงการส่งน้ำเสียของโรงงานไปบำบัดที่ระบบบำบัด
ภาคผนวก ข-2	ที่ระบบบำบัดน้ำเสียส่วนกลางของเขตประกอบการอุตสาหกรรม
ภาคผนวก ฉ	การจัดการของเสีย
ภาคผนวก ฉ-1	หนังสือแจ้งผลการพิจารณาการขออนุญาตให้นำสิ่งปฏิกูลหรือวัสดุที่ไม่ใช้แล้วออกนอกบริเวณโรงงาน (แบบ กอ.1)
ภาคผนวก ฉ-2	ปริมาณของเสียที่นำออกนอกบริเวณโรงงาน
ภาคผนวก ฉ-3	สัญญาการให้บริการกำจัด หรือบำบัดของเสียที่ไม่ใช้แล้ว
ภาคผนวก ฉ-4	ใบอนุญาตให้เป็นผู้รับกำจัดกากของเสีย
ภาคผนวก ฉ-5	เอกสารการติดตาม (Audit) หน่วยงานที่รับกำจัดกากของเสีย
ภาคผนวก ฉ-6	เอกสารอนุญาตให้โรงงานมีบุคลากรด้านสิ่งแวดล้อมประจำโรงงาน
ภาคผนวก ช	ความปลอดภัยและอาชีวอนามัย
ภาคผนวก ช-1	คู่มือความปลอดภัยและข้อกำหนดต่างๆ
ภาคผนวก ช-2	แผนการดำเนินงานด้านความปลอดภัย และนโยบายอาชีวอนามัย ความปลอดภัย สิ่งแวดล้อม และคุณภาพ HSE plan master
ภาคผนวก ช-3	การฝึกอบรมด้านความปลอดภัยและสิ่งแวดล้อม ประจำปี พ.ศ. 2567
ภาคผนวก ช-4	สถิติอุบัติเหตุ และการรายงานอุบัติเหตุ
ภาคผนวก ช-5	ประกาศแต่งตั้งคณะกรรมการความปลอดภัย อาชีวอนามัย และสภาพแวดล้อมในการทำงาน (คปอ.)
ภาคผนวก ช-6	แผนระงับเหตุฉุกเฉินและเบอร์ดติดต่อหน่วยงานที่เกี่ยวข้อง
ภาคผนวก ช-7	แผนป้องกันการรั่วไหลของสารเคมีในการกักเก็บ
ภาคผนวก ช-8	แผนระงับอัคคีภัย/กิจกรรมซ้อมแผนป้องกันและระงับอัคคีภัยในสถานประกอบการ ประจำปี 2567
ภาคผนวก ช-9	เอกสารประชาสัมพันธ์ด้านความปลอดภัย และสิ่งแวดล้อม
ภาคผนวก ช-10	การตรวจสุขภาพ ประจำปี 2567
ภาคผนวก ช-11	เอกสารแนวทาง/นโยบายการจัดทำมาตรการอนุรักษ์การได้ยิน
ภาคผนวก ช-12	สถิติการเจ็บป่วยจากห้องพยาบาล
ภาคผนวก ช-13	เอกสารแต่งตั้งและขึ้นทะเบียนเจ้าหน้าที่ความปลอดภัยในการทำงานระดับวิชาชีพ
ภาคผนวก ช-14	ขั้นตอนการขออนุญาตให้ปฏิบัติงาน (Permit to Work)
ภาคผนวก ช-15	ตัวอย่าง Work Permit ระหว่างเดือนมกราคม ถึงมิถุนายน พ.ศ. 2567
ภาคผนวก ฎ	มาตรการป้องกันและแก้ไขผลกระทบด้านเศรษฐกิจ-สังคม
ภาคผนวก ฎ-1	แผนงานการดำเนินงานความรับผิดชอบต่อสังคม (CSR) ประจำปี พ.ศ. 2567
ภาคผนวก ฎ-2	เอกสารการดำเนินการด้านชุมชนสัมพันธ์ มวลชนสัมพันธ์
ภาคผนวก ฎ-3	หนังสือแต่งตั้งคณะทำงานสื่อสารองค์กรและชุมชนสัมพันธ์

## ภาคผนวก (ต่อ)

ภาคผนวก ฎ	มาตรการป้องกันและแก้ไขผลกระทบด้านสุขภาพ
ภาคผนวก ฎ-1	เอกสารความปลอดภัยด้านเคมีภัณฑ์ SDS
ภาคผนวก ฎ-2	การแจ้งจำนวนและช่วงอายุของแรงงานภายในพื้นที่โครงการให้กับหน่วยงานด้านสุขภาพ
ภาคผนวก ฎ-3	มาตรการควบคุมโรคระบาด
ภาคผนวก จ	ขั้นตอนการร้องเรียน/แบบบันทึกข้อร้องเรียน/หนังสือรับรอง (กรณีไม่มีข้อร้องเรียน)
ภาคผนวก ฉ	หนังสือรับรองการจ่ายน้ำประปาจากเขตประกอบการอุตสาหกรรมดับบลิวเอชเอ สระบุรี



ภาคผนวก ก  
เรื่องทั่วไป

---

ภาคผนวก ก-1  
หนังสือแจ้งผลการพิจารณารายงาน  
การวิเคราะห์ผลกระทบสิ่งแวดล้อม

---

ที่ พส ๑๐๑๐.๖/ ๕๒๓๓.๑



สำนักงานนโยบายและแผน  
ทรัพยากรธรรมชาติและสิ่งแวดล้อม  
๓๓๘/๑ อาคารทีบี ๒ ถนนพระรามที่ ๖  
กรุงเทพฯ เขตดุสิต โทร ๐๒-๕๕๕-๐๐๐๐

๕ มีนาคม ๒๕๖๕

เรื่อง แจ้งผลการพิจารณาการประเมินผลกระทบสิ่งแวดล้อมโครงการขยายกำลังการผลิตกระแสไฟฟ้า  
อุลุมิเนียมอัลลอย ส่วนขยาย ครั้งที่ ๑ ของบริษัท แม็กคิออน วิสส์ (ประเทศไทย) จำกัด

เรียน กรรมการผู้จัดการบริษัท แม็กคิออน วิสส์ (ประเทศไทย) จำกัด

- สิ่งที่ส่งมาด้วย ๑. สำเนาหนังสือบริษัท โฟร์เทียร์ คอนซัลแตนต์ จำกัด ที่ FTC 195/2564  
ลงวันที่ ๒๔ ธันวาคม ๒๕๖๔  
๒. สำเนานิติศาสตร์บริษัท โฟร์เทียร์ คอนซัลแตนต์ จำกัด ที่ FTC 036/2565  
ลงวันที่ ๒๑ กุมภาพันธ์ ๒๕๖๕  
๓. มาตรการป้องกันและแก้ไขผลกระทบสิ่งแวดล้อม และมาตรการติดตามตรวจสอบผลกระทบ  
สิ่งแวดล้อม ที่โครงการขยายกำลังการผลิตกระแสไฟฟ้าอุลุมิเนียมอัลลอย ส่วนขยาย ครั้งที่ ๑  
ตั้งอยู่ที่เขตประกอบการอุตสาหกรรมดับบลิวเอชเอ สระบุรี ตำบลหนองปลาหมอและ  
ตำบลบึงอ้อย อำเภอหนองแค จังหวัดสระบุรี ของบริษัท แม็กคิออน วิสส์ (ประเทศไทย) จำกัด  
ต้องยึดถือปฏิบัติอย่างเคร่งครัด

ตามที่ บริษัท แม็กคิออน วิสส์ (ประเทศไทย) จำกัด ได้มอบหมายและมอบอำนาจให้บริษัท  
โฟร์เทียร์ คอนซัลแตนต์ จำกัด จัดทำและเสนอรายงานการประเมินผลกระทบสิ่งแวดล้อมโครงการขยายกำลัง  
การผลิตกระแสไฟฟ้าอุลุมิเนียมอัลลอย ส่วนขยาย ครั้งที่ ๑ ของบริษัท แม็กคิออน วิสส์ (ประเทศไทย) จำกัด ตั้งอยู่ที่  
เขตประกอบการอุตสาหกรรมดับบลิวเอชเอ สระบุรี ตำบลหนองปลาหมอและตำบลบึงอ้อย อำเภอหนองแค  
จังหวัดสระบุรี และรายงานฉบับแก้ไขเพิ่มเติม ครั้งที่ ๑ ให้สำนักงานนโยบายและแผนทรัพยากรธรรมชาติและ  
สิ่งแวดล้อมดำเนินการตามขั้นตอนการพิจารณา รายงานและเขียนสิ่งที่ส่งมาด้วย ๑ และ ๒

สำนักงานนโยบายและแผนทรัพยากรธรรมชาติและสิ่งแวดล้อม ได้เสนอรายงานการประเมิน  
ผลกระทบสิ่งแวดล้อมและฉบับแก้ไขเพิ่มเติมดังกล่าว ให้คณะกรรมการผู้ชำนาญการพิจารณา  
การประเมินผลกระทบสิ่งแวดล้อมโครงการอุตสาหกรรมและระบบสาธารณูปโภคที่สนับสนุน ในการประชุม  
ครั้งที่ ๗/๒๕๖๕ เมื่อวันที่ ๒ มีนาคม ๒๕๖๕ คณะกรรมการผู้ชำนาญการฯ มีมติให้ความเห็นชอบรายงาน  
การประเมินผลกระทบสิ่งแวดล้อมโครงการขยายกำลังการผลิตกระแสไฟฟ้าอุลุมิเนียมอัลลอย ส่วนขยาย ครั้งที่ ๑  
ของบริษัท แม็กคิออน วิสส์ (ประเทศไทย) จำกัด ตั้งอยู่ที่เขตประกอบการอุตสาหกรรมดับบลิวเอชเอ สระบุรี  
ตำบลหนองปลาหมอและตำบลบึงอ้อย อำเภอหนองแค จังหวัดสระบุรี โดยให้ปฏิบัติตามมาตรการป้องกันและ  
แก้ไขผลกระทบสิ่งแวดล้อม และมาตรการติดตามตรวจสอบผลกระทบสิ่งแวดล้อมอย่างเคร่งครัด รายละเอียด  
ตามที่ส่งมาด้วย ๓ และให้ประสานบริษัทที่ปรึกษาเพื่อจัดทำรายงานที่ได้รับรวบรวมรายละเอียดข้อมูลทั้งหมด  
เรื่องตามลำดับการพิจารณา จำนวน ๑ ฉบับ และรายงานฉบับสมบูรณ์ที่ได้แก้ไขเพิ่มเติมตามที่คณะกรรมการ  
ผู้ชำนาญการกำหนดแล้ว จำนวน ๑ ฉบับ พร้อมทั้งจัดทำแนบบันทึกข้อมูลในรูปแบบ Portable Document

Format...

- ๒ -

Format (PDF File) จำนวน ๑ แผ่น และ ๘ แผ่น ตามลำดับ เสนอต่อสำนักงานนโยบายฯ ภายในเวลา ๔๕ วัน  
เพื่อใช้เป็นเอกสารอ้างอิงและส่งให้หน่วยงานที่เกี่ยวข้องต่อไป และหากได้รับอนุญาตจากหน่วยงานอนุญาตแล้ว  
ขอความร่วมมือส่งสำเนาใบอนุญาตพร้อมเงื่อนไขให้สำนักงานนโยบายฯ ทราบด้วย ทั้งนี้ สำนักงานนโยบายฯ ได้มี  
หนังสือแจ้งบริษัท โฟร์เทียร์ คอนซัลแตนต์ จำกัด เพื่อดำเนินการในส่วนที่เกี่ยวข้องต่อไปด้วยแล้ว

จึงเรียนมาเพื่อโปรดพิจารณา

ขอแสดงความนับถือ



สำนักงานนโยบายและแผนทรัพยากรธรรมชาติและสิ่งแวดล้อม

กองบริหารผลกระทบสิ่งแวดล้อม  
โทรศัพท์ ๐ ๒๒๖๕ ๖๕๐๐ ต่อ ๖๖๓๓ (ซินวิวัฒน์)  
โทรสาร ๐ ๒๒๖๕ ๖๖๖๖  
ไปรษณีย์อิเล็กทรอนิกส์ sarabong@onego.go.th

Fourtier

บริษัท โฟร์เทียร์ คอนซัลแตนต์ จำกัด Fourtier Consultants Company Limited  
99/2 หมู่ 8 ตำบลบางคูเวียง อำเภอบางพลี จังหวัดสมุทรปราการ 10275  
99/2 Moo 8 Tambon Bang Mueang Amphur Bang Phli Samut Prakan, 10275  
Tel: +662 105 4609 Fax: +662 105 4609 Email: admin@fourtier.com

FTC 195/2564

24 ธันวาคม 2564

เรื่อง นำส่งรายงานการประเมินผลกระทบสิ่งแวดล้อม โครงการขยายกำลังการผลิตกระแสไฟฟ้าอุลุมิเนียมอัลลอย  
ส่วนขยาย ครั้งที่ 1 ของบริษัท แม็กคิออน วิสส์ (ประเทศไทย) จำกัด

เรียน เลขาธิการสำนักงานนโยบายและแผนทรัพยากรธรรมชาติและสิ่งแวดล้อม

สิ่งที่ส่งมาด้วย รายงานการประเมินผลกระทบสิ่งแวดล้อมโครงการฯ จำนวน 18 เล่ม

ตามที่ บริษัท แม็กคิออน วิสส์ (ประเทศไทย) จำกัด ได้ดำเนินการโครงการโรงงานผลิตกระแสไฟฟ้าอุลุมิเนียม  
อัลลอย ตั้งอยู่ที่เขตประกอบการอุตสาหกรรมดับบลิวเอชเอ สระบุรี ตำบลหนองปลาหมอและตำบลบึงอ้อย อำเภอหนองแค  
จังหวัดสระบุรี มีแผนขยายกำลังการผลิตกระแสไฟฟ้าอุลุมิเนียมอัลลอย จากเดิมกำลังการผลิตประมาณ 102.75 ตันต่อวัน  
เพิ่มกำลังการผลิตเพิ่มขึ้นเป็นประมาณ 149.58 ตันต่อวัน โดยจะมีการปรับปรุงแบบการทำงาน และการติดตั้งเครื่องจักร  
บางส่วนเพิ่มเติม ซึ่งการขยายกำลังการผลิตดังกล่าว จำเป็นต้องจัดทำรายงานการประเมินผลกระทบสิ่งแวดล้อม  
(EIA) เสนอต่อสำนักงานนโยบายและแผนทรัพยากรธรรมชาติและสิ่งแวดล้อม (สน.) พิจารณาเห็นชอบก่อนดำเนินการ  
ต่อไป บริษัทฯ จึงมอบหมายให้ บริษัท โฟร์เทียร์ คอนซัลแตนต์ จำกัด (บริษัทที่ปรึกษา) เป็นผู้ศึกษาและจัดทำรายงาน  
การประเมินผลกระทบสิ่งแวดล้อมฯ ขึ้น

บัดนี้ บริษัท โฟร์เทียร์ คอนซัลแตนต์ จำกัด ได้จัดทำรายงานการประเมินผลกระทบสิ่งแวดล้อมฯ ดังกล่าวเสร็จ  
เรียบร้อยแล้ว จึงขอส่งรายงานการประเมินผลกระทบสิ่งแวดล้อมฯ ดังสิ่งที่ส่งมาด้วย ทั้งนี้ บริษัทฯ ได้นำส่งกรมโรงงาน  
อุตสาหกรรมด้วยแล้ว

จึงเรียนมาเพื่อโปรดพิจารณา

ขอแสดงความนับถือ



ผู้รับมอบอำนาจ

ขอแนบเรียบร้อยแล้ว  
วันที่ ๒๔ ธ.ค. ๒๕๖๔

EIA ๐๙ ๓๓๓

ผู้ประสานงาน : คุณวิภาดา ศิริประไพ โทรทัศน์ 02-105-4609 ต่อ 105 หรือ 061-235-5995 โทรสาร 02-105-4609 Email: Sarabong@fourtier.com.th

๓๓/

Fourtier

บริษัท โฟร์เทียร์ คอนซัลแตนต์ จำกัด Fourtier Consultants Company Limited  
99/2 หมู่ 8 ตำบลบางคูเวียง อำเภอบางพลี จังหวัดสมุทรปราการ 10275  
99/2 Moo 8 Tambon Bang Mueang Amphur Bang Phli Samut Prakan, 10275  
Tel: +662 105 4609 Fax: +662 105 4609 Email: admin@fourtier.com

FTC 036/2565

21 กุมภาพันธ์ 2565

เรื่อง นำส่งรายงานการประเมินผลกระทบสิ่งแวดล้อม โครงการขยายกำลังการผลิตกระแสไฟฟ้าอุลุมิเนียมอัลลอย  
ส่วนขยาย ครั้งที่ 1 ฉบับแก้ไขเพิ่มเติม ครั้งที่ 1 ของบริษัท แม็กคิออน วิสส์ (ประเทศไทย) จำกัด

เรียน เลขาธิการสำนักงานนโยบายและแผนทรัพยากรธรรมชาติและสิ่งแวดล้อม

สิ่งที่ส่งมาด้วย รายงานการประเมินผลกระทบสิ่งแวดล้อม โครงการขยายกำลังการผลิตกระแสไฟฟ้าอุลุมิเนียมอัลลอย  
ส่วนขยาย ครั้งที่ 1 ฉบับแก้ไขเพิ่มเติม ครั้งที่ 1 จำนวน 18 เล่ม

ตามที่ บริษัท แม็กคิออน วิสส์ (ประเทศไทย) จำกัด ได้มอบหมายให้บริษัท โฟร์เทียร์ คอนซัลแตนต์ จำกัด จัดทำ  
และเสนอรายงานการประเมินผลกระทบสิ่งแวดล้อม โครงการขยายกำลังการผลิตกระแสไฟฟ้าอุลุมิเนียมอัลลอย  
ส่วนขยาย ครั้งที่ 1 ต่อสำนักงานนโยบายและแผนทรัพยากรธรรมชาติและสิ่งแวดล้อม (สน.) เพื่อนำเสนอต่อคณะกรรมการ  
ผู้ชำนาญการพิจารณาการวิเคราะห์ผลกระทบสิ่งแวดล้อมโครงการอุตสาหกรรม และระบบสาธารณูปโภคที่สนับสนุน  
ในการประชุมครั้งที่ 4/2565 ในวันที่ ๒ กุมภาพันธ์ ๒๕๖๕ ซึ่งคณะกรรมการฯ ได้มีมติเห็นชอบให้โครงการแก้ไขเพิ่มเติม  
ตามแนวทางที่คณะกรรมการผู้ชำนาญการฯ กำหนด

บัดนี้ บริษัท โฟร์เทียร์ คอนซัลแตนต์ จำกัด ได้จัดทำรายงานการประเมินผลกระทบสิ่งแวดล้อมโครงการขยาย  
กำลังการผลิตกระแสไฟฟ้าอุลุมิเนียมอัลลอย ส่วนขยาย ครั้งที่ 1 ฉบับแก้ไขเพิ่มเติม ครั้งที่ 1 แล้วเสร็จ จึงขอส่งรายงาน  
ดังกล่าว ดังสิ่งที่ส่งมาด้วย เพื่อให้ สน. พิจารณาดำเนินการต่อไป ทั้งนี้ บริษัทฯ ได้นำส่งกรมโรงงานอุตสาหกรรมด้วยแล้ว

จึงเรียนมาเพื่อโปรดพิจารณา

ขอแสดงความนับถือ



ผู้รับมอบอำนาจ

EIA ๐๙ ๓-๑๐๓๓๓

ผู้ประสานงาน : คุณวิภาดา ศิริประไพ โทรทัศน์ 02-105-4609 ต่อ 105 หรือ 061-014-4669 โทรสาร 02-105-4609 Email: Sarabong@fourtier.com.th





ตารางที่ 1 (ต่อ) มาตราการป้องกันและแก้ไขผลกระทบสิ่งแวดล้อม (มาตรการทั่วไป) ระยะก่อนเริ่มขออนุญาตดำเนินการ โครงการขยายกำลังการผลิตกระแสไฟฟ้าเขื่อน  
ฝายลพบุรี ส่วนขยาย ครั้งที่ 1 ของบริษัท แม็กคิออน วีทีเอส (ประเทศไทย) จำกัด

[illegible][illegible]

ตารางที่ 1 (ต่อ) มาตราการป้องกันและแก้ไขผลกระทบสิ่งแวดล้อม (มาตรการทั่วไป) ระยะก่อสร้างและระยะดำเนินการ โครงการขยายกำลังการผลิตกระดาษถนอมใย  
อียิปต์ของ ส่วนขยาย ครั้งที่ 1 ของบริษัท แม็กกีเยอมน รีลส์ (ประเทศไทย) จำกัด

องค์ประกอบทางเชิงแนวคิด และข้อดีต่าง ๆ	บทบาทหน้าที่และเป้าหมายของคณะที่ปรึกษา	สถานที่ดำเนินการ	ระยะเวลาดำเนินการ	ผู้รับผิดชอบ
2. การจัดการและการ ติดตามตรวจสอบ ผลกระทบสิ่งแวดล้อม	<p>1) โครงสร้างคณะกรรมการติดตามตรวจสอบผลกระทบสิ่งแวดล้อม (EA Monitoring Committee)</p> <p>คณะกรรมการติดตามตรวจสอบผลกระทบสิ่งแวดล้อม ซึ่งประกอบด้วย ตัวแทนจาก 3 ฝ่าย ได้แก่ กรรมการผู้แทนประชาชน กรรมการผู้แทนภาคประชาสังคม/วิชาการ/ท้องถิ่น และผู้แทนภาครัฐ/ราชการ โดยกำหนดสิทธิและหน้าที่ของภาคประชาสังคม/วิชาการ/ท้องถิ่นและผู้แทนภาครัฐ/ราชการ ในการติดตามผลกระทบสิ่งแวดล้อม</p> <p>(1) วัตถุประสงค์ของงานนี้จะมีอยู่ 5 ประการ มาเป็นหลักการควบคุมส่วนท้องถิ่น จำนวนไม่น้อยกว่า 15 ท่าน ได้แก่</p> <ul style="list-style-type: none"> <li>- ยึดผลประโยชน์ ของประชาชน</li> <li>- เคารพศักดิ์และสิทธิ์</li> <li>- ส่งเสริมการมีส่วนร่วมด้านประชาธิปไตย</li> <li>- เคารพศักดิ์ของบุคคล</li> <li>- ส่งเสริมการมีส่วนร่วมของชุมชนท้องถิ่น</li> <li>- เคารพศักดิ์ชนชั้น</li> <li>- เคารพศักดิ์คนต่างด้าว</li> </ul>	- ศูนย์นโยบายพื้นที่ โครงการ	- ตั้งแต่เริ่มพิจารณาโครงการ - ตลอดระยะเวลาดำเนินการ	- บริษัท เม็กทีคอน จำกัด (ประเทศไต้หวัน) จำกัด


 Maxion Wireless (Thailand) Co., Ltd.  
 บริษัท แมกซ์ไวร์เลส จำกัด (มหาชน)  
 19/1 หมู่ 10 ต.บ้านใหม่ อ.เมือง จ.นนทบุรี 11000  
 โทร. 02-010-8888









ตารางที่ 2 (ต่อ) มาตราการป้องกันและแก้ไขผลกระทบสิ่งแวดล้อมและสุขภาพจากโครงการพัฒนาระบบชลประทานในพื้นที่ลุ่มน้ำท่าจีน จังหวัดสุพรรณบุรี

อุบลวิสัยน์ แม้าฉิฉฉฉ ฉิฉ (ประเทศไทย) จำกัด

องค์ประกอบภารกิจหลัก และผลที่ต่าง ๆ	มาตรการป้องกันและแก้ไขผลกระทบสิ่งแวดล้อม	สถานะที่ดำเนินการ	ระยะเวลาดำเนินการ	ผู้รับผิดชอบ
7. ทรัพยากรน้ำและ ความปลอดภัย (๑๕)	- กำหนดบริเวณพื้นที่ก่อสร้างอย่างชัดเจน เช่น เขตก่อสร้าง เขตห้ามเข้า ขุดเจาะ เขตจอดรถขุดดินถมดิน เป็นต้น รวมทั้งจัดให้มีขีปนาวุธดินถมดิน บริเวณพื้นที่ก่อสร้าง และพื้นที่ที่มีความเสี่ยงต่อความปลอดภัยให้ชัดเจน เช่น เขตก่อสร้าง หรือ เขตอันตราย ขั้วดินให้กำหนดจุดเข้า-ออก และ จัดให้มีเจ้าหน้าที่รักษาความปลอดภัย	- ภายในพื้นที่ที่ก่อสร้าง	- สอดส่องและ เฝ้าระวัง	- บริษัท แม็คซีคอน วีลส์ (ประเทศไทย) จำกัด
- มีการขุดดิน สกัดดินเพื่อสร้างรากฐานของพื้นที่ก่อสร้างและถมดินใน บริเวณพื้นที่ก่อสร้าง	- ปล่อยน้ำทิ้งจากขุดเจาะจากบริเวณขุดดินให้ไหลลงสู่คูน้ำ บริเวณพื้นที่ก่อสร้าง	- ภายในพื้นที่ที่ก่อสร้าง	- สอดส่องและ เฝ้าระวัง	- บริษัท แม็คซีคอน วีลส์ (ประเทศไทย) จำกัด
- จัดให้มีเจ้าหน้าที่ตรวจสอบวิธีการปฏิบัติงานและผลกระทบเชิงลบ รวมทั้งการดำเนินการป้องกันและจัดการเพื่อหลีกเลี่ยงผลกระทบ	- จัดให้มีระบบสัญญาณเตือนภัยบริเวณพื้นที่ก่อสร้างและพื้นที่ที่ มีความเสี่ยงต่อความปลอดภัย เช่น สัญญาณเสียงหรือไฟเตือน เป็นต้น	- ภายในพื้นที่ที่ก่อสร้าง	- สอดส่องและ เฝ้าระวัง	- บริษัท แม็คซีคอน วีลส์ (ประเทศไทย) จำกัด
- จัดให้มีการประเมินผลกระทบเชิงพื้นที่ที่ก่อสร้าง	- จัดให้มีป้ายเตือนภัยในแนวทางการปฏิบัติงานและความปลอดภัย	- ภายในพื้นที่ที่ก่อสร้าง	- สอดส่องและ เฝ้าระวัง	- บริษัท แม็คซีคอน วีลส์ (ประเทศไทย) จำกัด

**MAXION**  
WHEELS

Maxion Wheels (Thailand) Co., Ltd.  
เลขที่ ๓๓๓๓๓๓๓๓ ถนนสุขุมวิท กรุงเทพฯ

www.maxionwheels.com

**THE**

1. *Journal of Management Education* 31(1): 10-12

ตัวที่ 2 (ต่อ) มาตราการป้องกันและแก้ไขสถานการณ์ฉุกเฉินของรัฐ  
และคำสั่งที่ 16 ของคณะรัฐมนตรีว่าด้วยการปฏิบัติหน้าที่ของ  
เจ้าพนักงานควบคุมโรคติดต่อในภาวะการแพร่ระบาดของโรค  
ติดต่ออันตราย พ.ศ. 2562

ขอสารบัญชิต แม็กซีออยม วีธส์ (ประเมจเทไทย) จ้ากัฒ

[illegible]


**Maxon Wheels (Thailand) Co., Ltd.**  
 บริษัท แมกซ์วheels จำกัด (มหาชน) ๕/๖๖

© 1999 Blackwell Science Ltd

12/10/2000

ตารางที่ 2 (ต่อ) มาตราบังคับกับแผนภาษีเงินได้บุคคลธรรมดา โดยพิจารณาจากลักษณะการจ่ายภาษีเงินได้บุคคลธรรมดา

ของสหวิริยฯ แม็กซีออลม วีสส์ (ประเทศไทย) จำกัด

องค์ประกอบงานศึกษาวิจัย และองค์ความรู้ ๗	น้ำหนักของปัจจัยประเมินและเลือกสรรงานวิจัยเบื้องต้น	สถานะที่เข้ารับการ ประเมินค่าดัชนีการ ประเมิน	ผู้รับผิดชอบ
6. การศึกษาจากหนังสือ	- การพิจารณาหนังสือ รวมเล่มและหนังสือรายฉบับจากแหล่ง ที่เชื่อถือได้ที่จัดทำขึ้นเกี่ยวกับงานของ หน่วยงาน โดยพิจารณา ทั้งปริมาณและคุณภาพงานวิจัย	- ภายในพื้นที่จังหวัด - นอกพื้นที่จังหวัด	- บริษัท แม็คทีคอน จำกัด (ประเทศไต้หวัน) จำกัด - สหพัฒนผล กสอ.
7. การศึกษาจากงานวิจัย	- การพิจารณาผลวิจัยจากการศึกษา เฉพาะที่ที่ได้ใช้จากงานวิจัยที่มี ส่วนงานที่เกี่ยวข้องกับงานวิจัย ที่รับผิดชอบจากหน่วยงานราชการ	- ภายในพื้นที่จังหวัด - นอกพื้นที่จังหวัด	- บริษัท แม็คทีคอน จำกัด (ประเทศไต้หวัน) จำกัด - สหพัฒนผล กสอ.
8. การศึกษาจากงานวิจัย ความมั่นคง	- การพิจารณาผลวิจัยที่เกี่ยวกับงานวิจัย การศึกษาค้นคว้าเกี่ยวกับงานวิจัย ที่เกี่ยวข้องกับงานวิจัยที่ มีความมั่นคงปลอดภัย จากหน่วยงานที่เกี่ยวข้องกับงานวิจัย ที่มีความมั่นคงปลอดภัย	- ภายในพื้นที่จังหวัด - นอกพื้นที่จังหวัด	- บริษัท แม็คทีคอน จำกัด (ประเทศไต้หวัน) จำกัด - สหพัฒนผล กสอ.

MAXION  
MAXION Wheels Thailand  
11/11/2554 11/11/2554 11/11/2554

17/04

**Abstract**

คำว่า 2 (สอง) มาจากการ<sup>1</sup>ของ<sup>2</sup>และ<sup>3</sup>กับ<sup>4</sup>และ<sup>5</sup>จะ<sup>6</sup>ของ<sup>7</sup>ที่<sup>8</sup>มา<sup>9</sup>จาก<sup>10</sup>การ<sup>11</sup>ที่<sup>12</sup>มา<sup>13</sup>จาก<sup>14</sup>การ<sup>15</sup>ที่<sup>16</sup>มา<sup>17</sup>จาก<sup>18</sup>การ<sup>19</sup>ที่<sup>20</sup>มา<sup>21</sup>จาก<sup>22</sup>การ<sup>23</sup>ที่<sup>24</sup>มา<sup>25</sup>จาก<sup>26</sup>การ<sup>27</sup>ที่<sup>28</sup>มา<sup>29</sup>จาก<sup>30</sup>การ<sup>31</sup>ที่<sup>32</sup>มา<sup>33</sup>จาก<sup>34</sup>การ<sup>35</sup>ที่<sup>36</sup>มา<sup>37</sup>จาก<sup>38</sup>การ<sup>39</sup>ที่<sup>40</sup>มา<sup>41</sup>จาก<sup>42</sup>การ<sup>43</sup>ที่<sup>44</sup>มา<sup>45</sup>จาก<sup>46</sup>การ<sup>47</sup>ที่<sup>48</sup>มา<sup>49</sup>จาก<sup>50</sup>การ<sup>51</sup>ที่<sup>52</sup>มา<sup>53</sup>จาก<sup>54</sup>การ<sup>55</sup>ที่<sup>56</sup>มา<sup>57</sup>จาก<sup>58</sup>การ<sup>59</sup>ที่<sup>60</sup>มา<sup>61</sup>จาก<sup>62</sup>การ<sup>63</sup>ที่<sup>64</sup>มา<sup>65</sup>จาก<sup>66</sup>การ<sup>67</sup>ที่<sup>68</sup>มา<sup>69</sup>จาก<sup>70</sup>การ<sup>71</sup>ที่<sup>72</sup>มา<sup>73</sup>จาก<sup>74</sup>การ<sup>75</sup>ที่<sup>76</sup>มา<sup>77</sup>จาก<sup>78</sup>การ<sup>79</sup>ที่<sup>80</sup>มา<sup>81</sup>จาก<sup>82</sup>การ<sup>83</sup>ที่<sup>84</sup>มา<sup>85</sup>จาก<sup>86</sup>การ<sup>87</sup>ที่<sup>88</sup>มา<sup>89</sup>จาก<sup>90</sup>การ<sup>91</sup>ที่<sup>92</sup>มา<sup>93</sup>จาก<sup>94</sup>การ<sup>95</sup>ที่<sup>96</sup>มา<sup>97</sup>จาก<sup>98</sup>การ<sup>99</sup>ที่<sup>100</sup>มา<sup>101</sup>จาก<sup>102</sup>การ<sup>103</sup>ที่<sup>104</sup>มา<sup>105</sup>จาก<sup>106</sup>การ<sup>107</sup>ที่<sup>108</sup>มา<sup>109</sup>จาก<sup>110</sup>การ<sup>111</sup>ที่<sup>112</sup>มา<sup>113</sup>จาก<sup>114</sup>การ<sup>115</sup>ที่<sup>116</sup>มา<sup>117</sup>จาก<sup>118</sup>การ<sup>119</sup>ที่<sup>120</sup>มา<sup>121</sup>จาก<sup>122</sup>การ<sup>123</sup>ที่<sup>124</sup>มา<sup>125</sup>จาก<sup>126</sup>การ<sup>127</sup>ที่<sup>128</sup>มา<sup>129</sup>จาก<sup>130</sup>การ<sup>131</sup>ที่<sup>132</sup>มา<sup>133</sup>จาก<sup>134</sup>การ<sup>135</sup>ที่<sup>136</sup>มา<sup>137</sup>จาก<sup>138</sup>การ<sup>139</sup>ที่<sup>140</sup>มา<sup>141</sup>จาก<sup>142</sup>การ<sup>143</sup>ที่<sup>144</sup>มา<sup>145</sup>จาก<sup>146</sup>การ<sup>147</sup>ที่<sup>148</sup>มา<sup>149</sup>จาก<sup>150</sup>การ<sup>151</sup>ที่<sup>152</sup>มา<sup>153</sup>จาก<sup>154</sup>การ<sup>155</sup>ที่<sup>156</sup>มา<sup>157</sup>จาก<sup>158</sup>การ<sup>159</sup>ที่<sup>160</sup>มา<sup>161</sup>จาก<sup>162</sup>การ<sup>163</sup>ที่<sup>164</sup>มา<sup>165</sup>จาก<sup>166</sup>การ<sup>167</sup>ที่<sup>168</sup>มา<sup>169</sup>จาก<sup>170</sup>การ<sup>171</sup>ที่<sup>172</sup>มา<sup>173</sup>จาก<sup>174</sup>การ<sup>175</sup>ที่<sup>176</sup>มา<sup>177</sup>จาก<sup>178</sup>การ<sup>179</sup>ที่<sup>180</sup>มา<sup>181</sup>จาก<sup>182</sup>การ<sup>183</sup>ที่<sup>184</sup>มา<sup>185</sup>จาก<sup>186</sup>การ<sup>187</sup>ที่<sup>188</sup>มา<sup>189</sup>จาก<sup>190</sup>การ<sup>191</sup>ที่<sup>192</sup>มา<sup>193</sup>จาก<sup>194</sup>การ<sup>195</sup>ที่<sup>196</sup>มา<sup>197</sup>จาก<sup>198</sup>การ<sup>199</sup>ที่<sup>200</sup>มา<sup>201</sup>จาก<sup>202</sup>การ<sup>203</sup>ที่<sup>204</sup>มา<sup>205</sup>จาก<sup>206</sup>การ<sup>207</sup>ที่<sup>208</sup>มา<sup>209</sup>จาก<sup>210</sup>การ<sup>211</sup>ที่<sup>212</sup>มา<sup>213</sup>จาก<sup>214</sup>การ<sup>215</sup>ที่<sup>216</sup>มา<sup>217</sup>จาก<sup>218</sup>การ<sup>219</sup>ที่<sup>220</sup>มา<sup>221</sup>จาก<sup>222</sup>การ<sup>223</sup>ที่<sup>224</sup>มา<sup>225</sup>จาก<sup>226</sup>การ<sup>227</sup>ที่<sup>228</sup>มา<sup>229</sup>จาก<sup>230</sup>การ<sup>231</sup>ที่<sup>232</sup>มา<sup>233</sup>จาก<sup>234</sup>การ<sup>235</sup>ที่<sup>236</sup>มา<sup>237</sup>จาก<sup>238</sup>การ<sup>239</sup>ที่<sup>240</sup>มา<sup>241</sup>จาก<sup>242</sup>การ<sup>243</sup>ที่<sup>244</sup>มา<sup>245</sup>จาก<sup>246</sup>การ<sup>247</sup>ที่<sup>248</sup>มา<sup>249</sup>จาก<sup>250</sup>การ<sup>251</sup>ที่<sup>252</sup>มา<sup>253</sup>จาก<sup>254</sup>การ<sup>255</sup>ที่<sup>256</sup>มา<sup>257</sup>จาก<sup>258</sup>การ<sup>259</sup>ที่<sup>260</sup>มา<sup>261</sup>จาก<sup>262</sup>การ<sup>263</sup>ที่<sup>264</sup>มา<sup>265</sup>จาก<sup>266</sup>การ<sup>267</sup>ที่<sup>268</sup>มา<sup>269</sup>จาก<sup>270</sup>การ<sup>271</sup>ที่<sup>272</sup>มา<sup>273</sup>จาก<sup>274</sup>การ<sup>275</sup>ที่<sup>276</sup>มา<sup>277</sup>จาก<sup>278</sup>การ<sup>279</sup>ที่<sup>280</sup>มา<sup>281</sup>จาก<sup>282</sup>การ<sup>283</sup>ที่<sup>284</sup>มา<sup>285</sup>จาก<sup>286</sup>การ<sup>287</sup>ที่<sup>288</sup>มา<sup>289</sup>จาก<sup>290</sup>การ<sup>291</sup>ที่<sup>292</sup>มา<sup>293</sup>จาก<sup>294</sup>การ<sup>295</sup>ที่<sup>296</sup>มา<sup>297</sup>จาก<sup>298</sup>การ<sup>299</sup>ที่<sup>300</sup>มา<sup>301</sup>จาก<sup>302</sup>การ<sup>303</sup>ที่<sup>304</sup>มา<sup>305</sup>จาก<sup>306</sup>การ<sup>307</sup>ที่<sup>308</sup>มา<sup>309</sup>จาก<sup>310</sup>การ<sup>311</sup>ที่<sup>312</sup>มา<sup>313</sup>จาก<sup>314</sup>การ<sup>315</sup>ที่<sup>316</sup>มา<sup>317</sup>จาก<sup>318</sup>การ<sup>319</sup>ที่<sup>320</sup>มา<sup>321</sup>จาก<sup>322</sup>การ<sup>323</sup>ที่<sup>324</sup>มา<sup>325</sup>จาก<sup>326</sup>การ<sup>327</sup>ที่<sup>328</sup>มา<sup>329</sup>จาก<sup>330</sup>การ<sup>331</sup>ที่<sup>332</sup>มา<sup>333</sup>จาก<sup>334</sup>การ<sup>335</sup>ที่<sup>336</sup>มา<sup>337</sup>จาก<sup>338</sup>การ<sup>339</sup>ที่<sup>340</sup>มา<sup>341</sup>จาก<sup>342</sup>การ<sup>343</sup>ที่<sup>344</sup>มา<sup>345</sup>จาก<sup>346</sup>การ<sup>347</sup>ที่<sup>348</sup>มา<sup>349</sup>จาก<sup>350</sup>การ<sup>351</sup>ที่<sup>352</sup>มา<sup>353</sup>จาก<sup>354</sup>การ<sup>355</sup>ที่<sup>356</sup>มา<sup>357</sup>จาก<sup>358</sup>การ<sup>359</sup>ที่<sup>360</sup>มา<sup>361</sup>จาก<sup>362</sup>การ<sup>363</sup>ที่<sup>364</sup>มา<sup>365</sup>จาก<sup>366</sup>การ<sup>367</sup>ที่<sup>368</sup>มา<sup>369</sup>จาก<sup>370</sup>การ<sup>371</sup>ที่<sup>372</sup>มา<sup>373</sup>จาก<sup>374</sup>การ<sup>375</sup>ที่<sup>376</sup>มา<sup>377</sup>จาก<sup>378</sup>การ<sup>379</sup>ที่<sup>380</sup>มา<sup>381</sup>จาก<sup>382</sup>การ<sup>383</sup>ที่<sup>384</sup>มา<sup>385</sup>จาก<sup>386</sup>การ<sup>387</sup>ที่<sup>388</sup>มา<sup>389</sup>จาก<sup>390</sup>การ<sup>391</sup>ที่<sup>392</sup>มา<sup>393</sup>จาก<sup>394</sup>การ<sup>395</sup>ที่<sup>396</sup>มา<sup>397</sup>จาก<sup>398</sup>การ<sup>399</sup>ที่<sup>400</sup>มา<sup>401</sup>จาก<sup>402</sup>การ<sup>403</sup>ที่<sup>404</sup>มา<sup>405</sup>จาก<sup>406</sup>การ<sup>407</sup>ที่<sup>408</sup>มา<sup>409</sup>จาก<sup>410</sup>การ<sup>411</sup>ที่<sup>412</sup>มา<sup>413</sup>จาก<sup>414</sup>การ<sup>415</sup>ที่<sup>416</sup>มา<sup>417</sup>จาก<sup>418</sup>การ<sup>419</sup>ที่<sup>4</sup>

ของบริษัทร่วมแม่กสิอินทร์ (ประเทศไทย) จำกัด

[illegible]


 MAXION WHEELS (THAILAND) CO., LTD.  
 บริษัท แมกซ์วheels จำกัด (มหาชน)

2007-08-01

*Polysiphonia*

ตารางที่ 2 (ต่อ) มาตราการป้องกันและแก้ไขผลกระทบสิ่งแวดล้อม ระยะก่อสร้าง โครงการขยายกำลังการผลิตของนิคมอุตสาหกรรม ส่วนขยาย ครั้งที่ 1 ของบริษัท แม็คคอม สตีล (ประเทศไทย) จำกัด

[illegible][illegible]

ตารางที่ 2 (ต่อ) ผลการดำเนินงานตามแผนปฏิบัติการ ระยะที่สาม ระยะที่สี่ การขยายตัวเชิงพื้นที่ของโครงการขยายพื้นที่การเกษตรของมูลนิธิเพื่อสังคมฯ จังหวัด

องค์ประกอบทางนิเทศศิลป์ และองค์สร้าง ๆ	มาตรการป้องกันและแก้ไขปัญหาการเสี่ยงต่อภัย	สถานที่ขึ้นปฏิบัติการ	ระยะเวลาดำเนินการ	ผู้รับผิดชอบ
๑. ศาลาผู้พิทักษ์ (สค)	- ความปลอดภัยจากการใช้งานไม้ให้ระมัดระวังการบาดเจ็บ ขณะใช้ไม้ป้องกันสัตว์ - โดยวางสายคล้องยึดผู้พิทักษ์ให้แน่นถึบแน่น เพื่อป้องกันการบาดเจ็บ และสามารถดำเนินการได้เป็นอย่างดีหรือมีระบบความปลอดภัย ที่กำหนัด โดยผู้พิทักษ์ใช้ไม้ในการขึ้นหรือขึ้นจากชุดขาตั้งมีการดูแล ช่างทำการขึ้นหรือลงซึ่งมีระยะเวลาประมาณ 1 ชั่วโมง 45 นาที - พนักงานหรือผู้ขึ้นไม้ชุดที่ 2 - พนักงานทำการติดตั้งที่โถงไม้ให้แน่นยึดกับฐานที่มั่นคงตามโครงสร้าง ทางด้านหน้าอย่างน้อย 15 ซม. ก่อนดำเนินการติดตั้ง - ให้ผู้ร่วมปฏิบัติและวิศวกรตรวจสอบการขึ้นและการผูกมัดของสายคล้องยึด ในชุดอุปกร์ให้เรียบร้อยก่อนขึ้น เพื่อลดจำนวนผู้ขึ้นที่ขึ้นเข้าจึงมี ผู้ควบคุมดูแล - ผู้ขึ้นปฏิบัติงานตามขั้นตอนการการขึ้นอย่างรัดกุมปลอดภัย และ ระบบไฟฟ้าใช้พลังงาน 40 แอมป์สำหรับใช้ไฟฟ้าในชุดอุปกรณ์ยึด ตะขามยึดสายตะขามา	- ภายในพื้นที่ก่อสร้าง - ภายในพื้นที่ก่อสร้าง - ภายในพื้นที่ก่อสร้าง	- ตลอดระยะเวลา การติดตั้ง - ตลอดระยะเวลา การติดตั้ง - ตลอดระยะเวลา การติดตั้ง	- วิศวกร เมื่อขึ้น ไม้ (โปรแกรมไฟฟ้า) จัดทำ - วิศวกร เมื่อขึ้น ไม้ (โปรแกรมไฟฟ้า) จัดทำ - วิศวกร เมื่อขึ้น ไม้ (โปรแกรมไฟฟ้า) จัดทำ - วิศวกร เมื่อขึ้น ไม้ (โปรแกรมไฟฟ้า) จัดทำ
๑. ศาลาผู้พิทักษ์				

[illegible]

**ตารางที่ 2 (ต่อ)** เมตริกการปฏิบัติงานและค่าใช้จ่ายของหน่วยงานราชการ โดยพิจารณาจากปีงบประมาณ พ.ศ. ๒๕๖๓

องค์ประกอบเชิงซ้อน และพื้นที่ต่าง ๆ	มาตรการป้องกันและ การควบคุมความเสี่ยง	ผลกระทบด้านบวก	ผลกระทบด้านลบ	ผู้รับผิดชอบ
3. สาธารณสุข (สส)	<p>- กำหนดให้ผู้รับมอบอำนาจได้ผ่านการอบรมจากโรงพยาบาลที่ฐาน ศูนย์ทำงาน, รวมถึงการทดสอบการประเมินจากบุคลากรโรงพยาบาล/ โสตศอนาสิก โดยละเอียด</p> <p>- ผู้รับมอบอำนาจได้ผ่านการคัดกรองและผ่านการประเมินจากโรงพยาบาล/ โสตศอนาสิก โดยผู้รับมอบอำนาจได้ผ่านการคัดกรองด้วยชุด วินิจฉัย โดยผู้รับมอบอำนาจผ่านการประเมินด้วยวิธี</p>	<p>- ภาครัฐเป็นผู้ที่รับผิดชอบ</p> <p>- ภาครัฐเป็นผู้ที่รับผิดชอบ</p>	<p>- ลดผลกระทบ เชิงลบ</p> <p>- ลดผลกระทบ เชิงลบ</p>	<p>- บริษัท แม่สีทอง วิสาหกิจ ประกอบของ จ.อุทัย</p> <p>- บริษัท แม่สีทอง วิสาหกิจ ประกอบของ จ.อุทัย</p>

[illegible]

ทางที่ 5 มาตราการป้องกันและแก้ไขผลกระทบสิ่งแวดล้อม โครงการขยายกำลังการผลิตของปูนซีเมนต์ไทย ส่วนขยาย ครั้งที่ 1 ของบริษัท แม็กชีนอน ลีส์ (ประเทศไทย) จำกัด

องค์ประกอบเงื่อนไข และมูลค่า ๖	มาตรการป้องกันและกำจัดผลกระทบสิ่งแวดล้อม	ระยะเวลาดำเนินการ	งบประมาณค่าป้องกัน	ผู้รับผิดชอบ
1. อุปกรณ์ขาด 1.1.1 การระบายน้ำ จากถัง ๒	<p>- ความปลอดภัยเป็นเรื่องสำคัญของการก่อสร้าง โดยเฉพาะอย่างยิ่งในเรื่องความปลอดภัยของคนในชุมชนที่อยู่ใกล้เคียง การดำเนินการก่อสร้างต้องคำนึงถึงความปลอดภัยของคนในชุมชนที่อยู่ใกล้เคียง การดูแลความปลอดภัยเป็นเรื่องสำคัญของการก่อสร้าง โดยเฉพาะอย่างยิ่งในเรื่องความปลอดภัยของคนในชุมชนที่อยู่ใกล้เคียง การดูแลความปลอดภัยเป็นเรื่องสำคัญของการก่อสร้าง โดยเฉพาะอย่างยิ่งในเรื่องความปลอดภัยของคนในชุมชนที่อยู่ใกล้เคียง</p> <p>- ระยะเวลาดำเนินการ ๖ เดือน</p>	- ตลอดระยะเวลาดำเนินการ		- บริษัท เม็คคอน สตีล (ประเทศไทย) จำกัด
2. ระบบควบคุมเสียง ทางอากาศ	<p>- ใช้วัสดุอุปกรณ์ป้องกันเสียงทางอากาศตามข้อกำหนดในคู่มือการประเมินผลกระทบสิ่งแวดล้อม หรือ กำหนดมาตรฐานการปล่อยเสียงทางอากาศจากโรงงานอุตสาหกรรม พ.ศ. ๒๕๔๑ หรือกฎหมายอื่นที่เกี่ยวข้องกับค่าสูงสุดได้</p> <p>- ติดตั้งระบบเสียงทางอากาศแบบเปิด (Net Scrubber) ชุดจำนวน ๑ ชุด</p> <p>- ติดตั้งระบบเสียงทางอากาศแบบปิด (Metallic Paint) และฉนวนกันเสียง (Clear Paint)</p> <p>- ติดตั้งระบบเสียงทางอากาศแบบเปิด (Activated Carbon Filter) จำนวน 1 ชุด</p> <p>- ติดตั้งระบบเสียงทางอากาศแบบเปิด (Clear Paint) จำนวน 1 ชุด</p> <p>- ติดตั้งระบบเสียงทางอากาศแบบเปิด (Bag Filter) จำนวน 1 ชุด</p>	- ตลอดระยะเวลาดำเนินการ		- บริษัท เม็คคอน สตีล (ประเทศไทย) จำกัด


 Maxion Water (Thailand) Co., Ltd.  
 เลขที่ ๒๐/๒๔  
 ถนนวิภาวดีรังสิต กรุงเทพมหานคร ๑๐๑๖๐  
 โทร ๐๒-๕๖๑-๖๖๖๖  
 โทรสาร ๐๒-๕๖๑-๖๖๖๖  
 E-mail: max@maxionwater.com



ตารางที่ 3 (ต่อ) มาตราการป้องกันและแก้ไขผลกระทบสิ่งแวดล้อม ระยะดำเนินการ โครงการขยายกำลังการผลิตกระแสไฟฟ้าเป็นผลิตผล ส่วนขยาย ครั้งที่ 1 ของบริษัท แม็กซิออน จำกัด (ประเทศไทย) จำกัด

องค์ประกอบเชิงแนวคิด และจุดสำคัญ	มาตรการป้องกันและเฝ้าระวังระบบอิเล็กทรอนิกส์	สถานที่ดำเนินการ	ระยะเวลาดำเนินการ	ผู้รับผิดชอบ
1.3 ระบบควบคุมเชิง พหุภาค (IdP)	<ul style="list-style-type: none"> <li>- ติดตั้งระบบป้องกันสิ่งรบกวนทางกายภาพแบบตัว (Paper Guard) จำนวน 1 ชุด เพื่อควบคุมการใช้ 810 Chip Dye</li> <li>- ติดตั้งเครื่องตรวจจับระบบการนำบัตรเข้าระบบและระบบปฏิบัติการระบบควบคุมเชิงพหุภาค</li> <li>- ติดตั้งระบบความปลอดภัยแบบอิเล็กทรอนิกส์ เพื่อป้องกันการรบกวนทางกายภาพ การนำบัตรที่ไม่ได้เป็นแบบมาตรฐานมาใช้งานและอุปกรณ์ควบคุมการถือบัตรอื่น ๆ ที่เกี่ยวข้อง</li> <li>- จัดทำแผนตรวจสอบบำรุงรักษาเชิงป้องกัน (Preventive Maintenance Program) ซึ่งกำหนดแผนและรายการตรวจสอบ ซึ่งใช้เพื่อตรวจสอบและรายงานการผิดปกติของระบบป้องกันสิ่งรบกวนทางกายภาพ เพื่อเฝ้าระวังการทำงานผิดปกติของระบบความปลอดภัย</li> <li>- การตรวจสอบระบบและอุปกรณ์ของภาค <ul style="list-style-type: none"> <li>• การตรวจสอบระบบความปลอดภัยแบบองค์ภาค</li> <li>• การตรวจสอบระบบความปลอดภัยแบบองค์ต่าง ๆ</li> <li>• การตรวจสอบระบบอิเล็กทรอนิกส์</li> <li>• การตรวจสอบระบบเชื่อมต่อแบบกระจาย (ได้แก่ ชิ้นส่วน (Component, Injector), หัวทาง (Media) และหัวกระ (Station)</li> </ul> </li> </ul>	<ul style="list-style-type: none"> <li>- อาคารและระบบ</li> <li>- บริเวณที่มีระบบป้องกัน</li> <li>- ระบบป้องกันเชิงพหุภาคทางภาค</li> </ul>	<ul style="list-style-type: none"> <li>- ตลอดระยะเวลาดำเนินการ</li> <li>- ตลอดระยะเวลาดำเนินการ</li> </ul>	<ul style="list-style-type: none"> <li>- บริษัท แม็คคิวม จำกัด (ประเทศสิงคโปร์) จำกัด</li> <li>- บริษัท แม็คคิวม จำกัด (ประเทศสิงคโปร์) จำกัด</li> <li>- บริษัท แม็คคิวม จำกัด (ประเทศสิงคโปร์) จำกัด</li> </ul>

[illegible]

หน้า 23/28

**MAXION**  
Maxion Wheels (Thailand) Co., Ltd.  
บริษัท แมกซ์คอน วูล (ประเทศไทย) จำกัด

ตารางที่ 3 (ต่อ)

ลำดับรายการภายในแผนผัง แผนผังหน้า ๙	มาตรการป้องกันและบรรเทาผลกระทบ	สถานที่ดำเนินการ	ระยะเวลาดำเนินการ	ผู้รับผิดชอบ
1.2 ขอบเขตอุตสาหกรรม ทางอากาศ (ต่อ)	- จัดเตรียมกองช่างเพื่อเข้าปฏิบัติงานร่วมกับหน่วยงานที่มีใบอนุญาต และพร้อมสำหรับการจัดการฝึกอบรมให้ชุมชนผู้ปฏิบัติงาน พื้นที่เสี่ยง	- ขอบข่ายนิคมพื้นที่ ทางอากาศ	- ตลอดระยะเวลาดำเนินการ	- บริษัท แม็คคอน จำกัด (ประมวลผล) จำกัด
	- จัดให้มีศูนย์ปฏิบัติงานที่ทำการตรวจสอบและสนับสนุนปฏิบัติงานของภาค ให้เจ้าหน้าที่ปฏิบัติงาน	- ขอบข่ายนิคมพื้นที่ ทางอากาศ	- ตลอดระยะเวลาดำเนินการ	- บริษัท แม็คคอน จำกัด (ประมวลผล) จำกัด
	- การเตรียมความพร้อมของบุคลากรด้านการทำางานนิคมพื้นที่เสี่ยง และแผนกผลิตของภาคในการนำตัวควบคุมและผลการตรวจการนิคมพื้นที่เสี่ยง ที่มีบทบาทต่อการปฏิบัติงานในพื้นที่ให้เรียบร้อย จัดทำการตรวจสอบและแก้ไข จุดบกพร่องของระบบนิคมพื้นที่เสี่ยงซึ่งทางภาคได้ดำเนินการแล้วเสร็จ จนพร้อมแล้ว ให้ดำเนินการตามขั้นตอน และยึดถือวิธีการทางวิชาการและแผนกนิคมพื้นที่ - จัดให้มีเจ้าหน้าที่ที่มีความรู้และประสบการณ์ในการสนับสนุนปฏิบัติงานของ ภาคตามขอบข่ายการตรวจสอบและตรวจการนิคมพื้นที่เสี่ยง โรงงาน การดำเนินการตรวจสอบการปล่อยมลพิษในพื้นที่เสี่ยง พื้นที่นิคมพื้นที่ 68 แห่งของนิคม (กำหนดแผนปฏิบัติงานด้านการควบคุม การปฏิบัติงานตรวจสอบและ กำกับดูแลการปฏิบัติงานของนิคม ผู้ควบคุมดูแล การปฏิบัติงานของนิคมพื้นที่ นิคมพื้นที่ 21 N.A. 2354 และนำผลการปฏิบัติงานมาจัดทำรายงาน)	- ขอบข่ายนิคมพื้นที่ ทางอากาศ	- ตลอดระยะเวลาดำเนินการ	- บริษัท แม็คคอน จำกัด (ประมวลผล) จำกัด
1.3 ผู้ควบคุมระบบนิคม พื้นที่ทางอากาศ		- พื้นที่โครงการ		

ฉบับนี้จัดทำขึ้นเพื่อแจกจ่ายแก่สมาชิกสมาคมฯ  
 วันที่ 25/05/2565  
 หน้า 1

June 25, 1965

**MAXION**

 Maxion Wheels (Thailand) Co., Ltd.

บริษัท แมกซียน วีลส์ จำกัด (มหาชน) ถนน

ตารางที่ 3 (ต่อ) มาตราการป้องกันและแก้ไขผลกระทบสิ่งแวดล้อมที่เป็นอันตราย ส่วนขยาย ครั้งที่ 1 ของบริษัท แอ็กเซียม มีลส์ (ประเทศไทย) จำกัด.

องค์ประกอบเชิงแนวคิด และองค์ต่าง ๆ	มาตรการป้องกันและแก้ไขปัญหากรณีฉุกเฉิน	สถานที่ดำเนินการ	ระยะเวลาดำเนินการ	ผู้รับผิดชอบ
2. ฐานเสียง 2.1 การสนับสนุนเชิงจาก แหล่งกำเนิด	- ทัศนคติและการสนับสนุนจากเจ้าของพื้นที่ (Private Management Program) สำหรับเชิงรุกและเชิงรับอย่างต่าง ๆ ให้มีการตรวจหาและจัดการกับเชื้อราอย่าง สม่ำเสมอ และป้องกันการเกิดซ้ำ โดยต้องระบุตำแหน่งและวิธีการรวมทั้งดำเนินการอย่าง ชัดเจน รวมถึงมีผู้ตรวจหาเชื้อราอย่างสม่ำเสมอ	- อาคารส่วนบุคคล	- ตลอดระยะเวลา ดำเนินการ	- บริษัท แม็คคิวบม วีลส์ (ประเทศไทย) จำกัด
2.1 การสนับสนุนเชิงจาก แหล่งกำเนิด (ต่อ)	- ทัศนคติและการพิจารณาความเสี่ยงต่อผลกระทบจากแหล่งกำเนิด 1. หาก มีพื้นที่ภายใน อยู่ติดกันโดยเชื้อราไม่พบ 85 เปอร์เซ็นต์ หากพบว่าบริเวณที่เชื้อราพบ 85 เปอร์เซ็นต์ ให้เสนอแนวทางการป้องกันและลดผลกระทบอย่างต่อเนื่องและแก้ไขโดยไม่ สามารถแก้ไขที่แหล่งกำเนิดหรือการทำการแก้ไขที่บริเวณรอบข้างของพื้นที่นั้นแล้ว	- อาคารส่วนบุคคล	- ตลอดระยะเวลา ดำเนินการ	- บริษัท แม็คคิวบม วีลส์ (ประเทศไทย) จำกัด
2.2 การป้องกันตัวกลาง (Pathway)	- ระบุแนวทางการดำเนินการของโครงการ เพื่อให้มีระดับความเสี่ยงที่บริเวณที่ก่อผลกระทบ ต่ำสุดเกินกว่า 70 เปอร์เซ็นต์ หากพบว่าระดับความเสี่ยงอยู่ในเกณฑ์ที่คาด จะต้อง ดำเนินการปรับปรุงแก้ไข	- อาคารส่วนบุคคล หรือบริเวณทาง	- ตลอดระยะเวลา ดำเนินการ	- บริษัท แม็คคิวบม วีลส์ (ประเทศไทย) จำกัด
	- จัดทำคู่มือการป้องกันเชื้อราของพื้นที่ (Prevent Pathway) เพื่อป้องกัน ปัญหาที่เกิดขึ้นจากพื้นที่และอุปกรณ์ต่าง ๆ	- อาคารส่วนบุคคล	- ตลอดระยะเวลา ดำเนินการ	- บริษัท แม็คคิวบม วีลส์ (ประเทศไทย) จำกัด

Year	Country	Population (millions)	Urban population (millions)	Urban population (%)
1980	China	954	190	20
1985	China	1059	220	21
1990	China	1154	250	22
1995	China	1240	280	23
2000	China	1300	310	24
2005	China	1370	350	25
2010	China	1420	390	28
2015	China	1470	430	29
2020	China	1520	470	31
2025	China	1570	510	32
2030	China	1620	550	34
2035	China	1670	590	35
2040	China	1720	630	37
2045	China	1770	670	38
2050	China	1820	710	39
2055	China	1870	750	40
2060	China	1920	790	41
2065	China	1970	830	42
2070	China	2020	870	43
2075	China	2070	910	44
2080	China	2120	950	45
2085	China	2170	990	46
2090	China	2220	1030	46
2095	China	2270	1070	47
2100	China	2320	1110	48

98712 Urea

**MAXION**  
Vehicles  
Maxion Wheels (Thailand) Co., Ltd.  
ผู้ผลิตล้อรถทุกชนิด (จำหน่าย) ทั่วประเทศ

ตารางที่ 3 (ต่อ) มาตราการป้องกันและแก้ไขผลกระทบสิ่งแวดล้อม ระยะดำเนินการโครงการขุดลอกและกำจัดขยะมูลฝอย บริเวณอ่าวพร้าว จังหวัดชลบุรี

องค์ประกอบระบบสนับสนุน และข้อบังคับต่าง ๆ	มาตรการป้องกันและแก้ไขผลกระทบสิ่งแวดล้อม	อุปสรรคในการ ดำเนินการ	ระยะเวลาดำเนินการ	ผู้รับผิดชอบ
2.3 การควบคุมผู้ปฏิบัติงาน	<ul style="list-style-type: none"> <li>- เติมน้ำมันเชื้อเพลิง - เก็บกากปิโตรเลียมที่จับกับกากที่เหลือจากกระบวนการต่าง ๆ</li> <li>- ผู้ปฏิบัติงานต้องสวมใส่อุปกรณ์ป้องกันร่างกาย และผิวหนัง มีการตรวจความพร้อมก่อนปฏิบัติงาน 5 ข้อดังนี้ พยาน</li> <li>- ตรวจวัดค่าปริมาณไนโตรเจนในอากาศก่อนปฏิบัติงานเพื่อป้องกันผลกระทบต่อสุขภาพ (โดย Control Map) หากพบค่าปริมาณไนโตรเจนในอากาศ 6 มิลลิเมตรปรอท ๆ ๆ 3 ปี เพื่อให้ทราบค่าก่อนคนงานจะเข้าไปทำงานในจุดอันตราย และนำไปใช้ในการ จัดการด้านอื่น ๆ เพื่อลดผลกระทบสิ่งแวดล้อมในขั้นต่อไป</li> <li>- กรณีผู้ปฏิบัติงานต้องปฏิบัติงานบริเวณที่พบค่าปริมาณไนโตรเจนเกินค่ามาตรฐาน พิจารณาและดำเนินการปรับปรุงแก้ไขก่อนแล้ว</li> </ul>	<ul style="list-style-type: none"> <li>- พื้นที่ติดชาย</li> <li>- ขาดการสนับสนุน</li> </ul>	<ul style="list-style-type: none"> <li>- ตลอดระยะเวลา ดำเนินการ โดย ประมาณ 3 ปี</li> </ul>	<ul style="list-style-type: none"> <li>- บริษัท แม็คคิวม วอเตอร์ (ประเทศไทย) จำกัด</li> </ul>
3. ความก้าวหน้า				
3.1 ระบบระบายน้ำเสีย	<ul style="list-style-type: none"> <li>- กำหนดไว้ระบบระบายน้ำเสียโดยโครงการแยกการระบายน้ำจากโดยอัตโนมัติ เพื่อลดการปนเปื้อนของน้ำเสียลงสู่ระบบระบายน้ำ</li> <li>- กำหนดให้มีการติดตั้งการทดสอบประสิทธิภาพของเครื่องจักรที่ใช้บำบัดน้ำก่อนเพื่อ ตรวจสอบประสิทธิภาพการบำบัดน้ำเสียก่อนการปล่อย</li> </ul>	<ul style="list-style-type: none"> <li>- พื้นที่ติดชาย</li> </ul>	<ul style="list-style-type: none"> <li>- ตลอดระยะเวลา ดำเนินการ</li> </ul>	<ul style="list-style-type: none"> <li>- บริษัท แม็คคิวม วอเตอร์ (ประเทศไทย) จำกัด</li> </ul>

สำนักงานคณะกรรมการการเลือกตั้ง  
กรุงเทพฯ ๒๕๕๕

During 250

**MAXION**  
MAXION Wheels (Thailand) Co., Ltd.  
Unit 100/1000, Tach (Thailand) Co., Ltd.

ตารางที่ 3 (ต่อ) มาตรการป้องกันและแก้ไขผลกระทบสิ่งแวดล้อม ระยะดำเนินการ โครงการขยายกำลังการผลิตถลุงแร่เหล็กของ บริษัท สว.สว. จำกัด

[illegible]


**MAXION**  
 Maxion Wheels (Thailand) Co., Ltd.  
 67/111 หมู่ 11 ถนนสายเอเชีย ตำบลบ้านใหม่ อำเภอเมืองจันทบุรี จังหวัดจันทบุรี  
 39000, Thailand. Tel: 037-3111111 Fax: 037-3111112  
 E-mail: [info@maxionwheels.com](mailto:info@maxionwheels.com)

ตารางที่ 3 (ต่อ) ผลการดำเนินงานตามแผนแม่บทด้านวัฒนธรรม ระยะที่ 2 ในการเพิ่มขีดความสามารถของชุมชนท้องถิ่นในการจัดการทรัพยากรธรรมชาติและสิ่งแวดล้อมอย่างยั่งยืน

องค์ประกอบหลักและตัวชี้วัด และหมายเหตุ	มาตรการป้องกันและแก้ไขผลกระทบสิ่งแวดล้อม	สถานที่ดำเนินการ	ระยะเวลาดำเนินการ	ผู้รับผิดชอบ
3.4 การควบคุมและตรวจสอบ ระบบบำบัดน้ำเสีย (60)	<p>- องค์กรมีผู้รับผิดชอบงานด้านเทคนิคการควบคุมการตรวจวัดค่ามลพิษทางอากาศตามห้องปฏิบัติการควบคุมและตรวจสอบ การวัดค่าการไหลของมลพิษทางอากาศและการปล่อยมลพิษทางอากาศ</p> <p>- เครื่องมือวัดค่าการไหลของมลพิษทางอากาศ การควบคุมและตรวจสอบผู้ควบคุมดูแล ผู้ปฏิบัติงานประจำ และพนักงานเทคนิคการวัดค่าการปล่อยมลพิษทางอากาศ</p> <p>- บัญชีค่าการปล่อยมลพิษประจำปี 2563, 2564 และบัญชีการปล่อยมลพิษรายปี</p> <p>- จัดทำแผนปฏิบัติการด้านสิ่งแวดล้อม (Environmental Management Program) และตรวจสอบระบบบำบัดน้ำเสียตามแผนปฏิบัติการประจำปี เพื่อให้ระบบบำบัดน้ำเสียสามารถเป็นไปตามมาตรฐานด้านสิ่งแวดล้อมที่กำหนด</p> <p>- การดำเนินงานระบบบำบัดน้ำเสียตามแผนปฏิบัติการประจำปี เพื่อให้ระบบบำบัดน้ำเสียสามารถเป็นไปตามมาตรฐานด้านสิ่งแวดล้อมที่กำหนด</p> <p>- จัดทำแผนปฏิบัติการด้านสิ่งแวดล้อม (Environmental Management Program) และตรวจสอบระบบบำบัดน้ำเสียตามแผนปฏิบัติการประจำปี เพื่อให้ระบบบำบัดน้ำเสียสามารถเป็นไปตามมาตรฐานด้านสิ่งแวดล้อมที่กำหนด</p>	- ระบบบำบัดน้ำเสียทางเคมีของโครงการ	- ตลอดระยะเวลาดำเนินการ	- บริษัท แม็คชีนอน จำกัด (ประจำศูนย์) จำกัด
	<p>- องค์กรมีห้องตรวจวัด ECTDS Online (Electric Conductivity/TDS Dissolve Solid) และ pH Meter Online บริเวณถังบำบัดน้ำเสีย No. 1 ของโครงการ เพื่อตรวจสอบคุณภาพน้ำที่ทำการบำบัดน้ำเสียตามแผนปฏิบัติการประจำปี</p> <p>- การตรวจวัดค่าการปล่อยมลพิษทางอากาศ การตรวจวัดค่าการปล่อยมลพิษทางอากาศ การตรวจวัดค่าการปล่อยมลพิษทางอากาศ การตรวจวัดค่าการปล่อยมลพิษทางอากาศ</p>	- ระบบบำบัดน้ำเสียทางเคมีของโครงการ	- ตลอดระยะเวลาดำเนินการ	- บริษัท แม็คชีนอน จำกัด (ประจำศูนย์) จำกัด
	<p>- องค์กรมีแผนปฏิบัติการด้านสิ่งแวดล้อม (Environmental Management Program) และตรวจสอบระบบบำบัดน้ำเสียตามแผนปฏิบัติการประจำปี เพื่อให้ระบบบำบัดน้ำเสียสามารถเป็นไปตามมาตรฐานด้านสิ่งแวดล้อมที่กำหนด</p> <p>- การดำเนินงานระบบบำบัดน้ำเสียตามแผนปฏิบัติการประจำปี เพื่อให้ระบบบำบัดน้ำเสียสามารถเป็นไปตามมาตรฐานด้านสิ่งแวดล้อมที่กำหนด</p>	- ระบบบำบัดน้ำเสียทางเคมีของโครงการ	- ตลอดระยะเวลาดำเนินการ	- บริษัท แม็คชีนอน จำกัด (ประจำศูนย์) จำกัด


**Maxion Wheels (Thailand) Co., Ltd.**  
 บริษัท แมกซัน วีลส์ (ประเทศไทย) จำกัด  
 222 หมู่ 10 ต.บ้านใหม่ อ.เมือง จ.นนทบุรี 11000  
 โทรศัพท์ 02-526-1111 โทรสาร 02-526-1112

ตารางที่ 3 (ต่อ) มาตราการป้องกันและแก้ไขผลกระทบสิ่งแวดล้อม จะดำเนินการอย่างไรบ้าง โครงการขยายกำลังการผลิตของปูนซีเมนต์ไทย จำกัด (มหาชน) จำกัด

[illegible]


 บริษัท แมกซัน จำกัด  
 Maxion Wharfedale (Thailand) Co., Ltd.  
 เลขที่ ๑๑๑ หมู่ ๑๑ ตำบลบ้านใหม่ อำเภอเมือง จังหวัดนนทบุรี 11000  
 โทร. ๐๒-๕๕๖-๖๖๖๖ โทรสาร ๐๒-๕๕๖-๖๖๖๗

[illegible]

องค์ประกอบทางสิ่งแวดล้อม และจุดต่าง ๆ	มาตรการป้องกันและแก้ไขผลกระทบสิ่งแวดล้อม	สถานที่ดำเนินการ	ระยะเวลาดำเนินการ	ผู้รับผิดชอบ
3.3 น้ำเสียจากกระบวนการผลิต (สบ)	<ul style="list-style-type: none"> <li>- ระบบบำบัดน้ำเสียตามมี 2 มีความสามารถในการบำบัดน้ำเสียประมาณ 120 ลูกบาศก์เมตร/ชั่วโมง</li> <li>- นำกากขี้เถ้าจากกระบวนการบำบัดน้ำเสียตามมี 1 และ 2 ระบบบำบัดน้ำเสีย (Cidring System) ไปถมบนบ่อกล่อ้งที่ระบุ น้ำที่เหลือไปใช้ในการเกษตรรอบบ่อ น้ำที่เหลือเก็บไว้ใช้รดผัก น้ำที่ส่งจากถังตกตะกอนการทดลองยี่ห้อ 4 ชุดต่อประมาณ 20.8 ลูกบาศก์เมตร/วัน รวมระบบบำบัดน้ำเสียทั้งหมด 1 No. 1 (Holding Tank No. 1)</li> <li>- โครงการจัดการน้ำเสียที่ดำเนินการดำเนินการบำบัดน้ำเสียตามมี 1 และ 2 ของโรงงาน มีวิธีการบำบัดน้ำเสียตามมี 1 ที่สามารถแยกของเสียจากสารเคมีต่างชนิดกัน ส่งไปกำจัด ที่บ่อตกตะกอนน้ำเสียของบ่อรวม</li> <li>- จัดทำคู่มือการปฏิบัติงาน</li> </ul>	พื้นที่โครงการ ศูนย์นิคมอุตสาหกรรม	- ตลอดระยะเวลาดำเนินการ	- บริษัท เม็กซิโคม จำกัด (โปรดทำใบ) ถ้าเกิด
	<ul style="list-style-type: none"> <li>- จัดทำคู่มือการปฏิบัติงาน</li> <li>- จัดทำใบใช้สอยที่ No. 1 (Holding Tank No. 1) ขนาด 300 ลูกบาศก์เมตร เพื่อรองรับน้ำเสียที่เกิดจากกระบวนการผลิต และมีการใช้ใบใช้สอยทั้งหมด</li> <li>- น้ำที่ตกค้างจากบ่อตกตะกอนน้ำเสียของระบบมี 1 ส่งไปกำจัด ที่บ่อตกตะกอนน้ำเสียของระบบมี 2 ที่ใช้ไปจากบ่อเก็บที่มีตัวตกตะกอนน้ำเสียตามมี 1 ที่สามารถแยกของเสียจากสารเคมีต่างชนิดกัน ส่งไปกำจัด ที่บ่อตกตะกอนน้ำเสียของบ่อรวม</li> <li>- นำกากขี้เถ้าที่ตกค้างในบ่อเก็บที่มีตัวตกตะกอนน้ำเสียตามมี 1 ไปใช้ถ่วงน้ำหนักในภาชนะ (Emergency Tank) ซึ่งเปิดในสถานที่ประมาณ 300 ลูกบาศก์เมตร สามารถรองรับน้ำที่ตกค้างประมาณ 1 วัน และส่งกำจัดไปกำจัด</li> </ul>	พื้นที่โครงการ	- ตลอดระยะเวลาดำเนินการ	- บริษัท เม็กซิโคม จำกัด (โปรดทำใบ) ถ้าเกิด


**Maxion Wheels (Thailand) Co., Ltd.**  
 บริษัท แมกซ์สัน ทวีป (ไทยแลนด์) จำกัด  
 100/1 หมู่ 11 ต.บ้านใหม่ อ.เมือง จ.นนทบุรี 11000  
 โทรศัพท์ 02-509-8888 โทรสาร 02-509-8889





ตารางที่ 3 (ต่อ) มาตราการป้องกันและแก้ไขผลกระทบสิ่งแวดล้อมที่มีผลต่อ ส่วนขยาย ครั้งที่ 1 ของบริษัท แม็คชีนอน นีลส์ (ประเทศไทย) จำกัด

องค์ประกอบภายในตัวเงิน และองค์ต่าง ๆ	หมายเหตุประกอบแบบงบการเงินรวม ที่เกี่ยวข้องจากข้อมูลประกอบงบการเงิน	สถานะที่ดำเนินการ	ระยะเวลาดำเนินการ	ผู้รับผิดชอบ
7.2 การจ้างผู้ประเมิน	<p>- ข้อมูลที่ได้จากบริษัทปิโตรไทย จำกัด (มหาชน) มาลงฉบับ 3 ฉบับ มีการดำเนินการดังนี้</p> <ul style="list-style-type: none"> <li>• ขอบเขตหลักได้เป็น งบรวม 93.75 พันปี งบรวมได้ประกอบแบบงบการเงินและได้มีมติคือ ก่อนคิดได้กับงบการเงินที่ได้มีข้อมูลจากหน่วยงานราชการ ทั้งที่เป็นงานที่เพิ่มไปว่าด้วยวิธีที่มีข้อมูลจากโครงการสาธารณะ</li> <li>• ขอบเขตได้มาจากบริษัทปิโตรไทยได้เป็น งบรวม 93.75 พันปี งบรวมได้มีข้อมูลที่เกี่ยวข้องจากโครงการปิโตรไทย 9 งบนั้นซึ่งได้มาจากงบรวมไปคืองานที่เกี่ยวข้องกับงบการเงินที่จะมีวิธีข้อมูลจากโครงการปิโตรไทยรวมรับเป็นคิด หรือรับไปเป็นแบบที่มีวิธีการอื่น ๆ ซึ่งได้มีข้อมูลต่อไป</li> <li>• ขอบเขตงาน งบรวม 93.75 พันปี งบรวมได้ประกอบแบบงบการเงินและงบการเงินที่เกี่ยวข้องกับปิโตรไทยมีงบการเงินที่ได้มีข้อมูลจากงบการเงินปิโตรไทยรวม</li> </ul>	<p>- พื้นที่โครงการ</p>	<p>- ตลอดระยะเวลาดำเนินการ</p>	<p>- บริษัท ปิโตรไทย จำกัด (มหาชน) จำกัด</p>


 Department of Health and Human Services  
 Office of the Assistant Secretary for Health  
 100 Independence Avenue, S.W.  
 Washington, D.C. 20492  
 (202) 691-5000  
 www.hhs.gov

คำขวัญที่ 3 (๓๑) มาตราการบังคับและบทลงโทษซึ่งมาตลอด ระยะที่ ๓ มีการ โครงการเขมรทั้งกิจการและการศึกษาของอินโดจีนสมัยใหม่โดย สำนักราชการที่ 1 ของราชบัณฑิตยสถาน กรุงเทพฯ (๑๒๖๖) ๓๑๖

[illegible][illegible]

ตารางที่ 3 (ต่อ) มาตราการป้องกันและแก้ไขปัญหาการแพร่ระบาดของเชื้อไวรัสโควิด-19 ของบริษัท แม็กเคียม ลิมิเต็ด (ประเทศไทย) จำกัด

[illegible]

 Fourier College  
[REDACTED]  
The university has been well run  
[REDACTED]  
[REDACTED] [REDACTED]  
[REDACTED]

ตารางที่ 3 (ต่อ) แนวทางการป้องกันและแก้ไขปัญหาของสิ่งแวดล้อม ระยะดำเนินการ โครงการขยายกิจการผลิตกระดาษเยื่อเยื่อ สว.ชยาฯ ครั้งที่ 1 ของบริษัท แม็คโคร จำกัด (มหาชน) ปีที่ 1 (ประเทศไทย) จำกัด

องค์ประกอบเชิง ماليกิจ และองค์ต่าง ๆ (ประมาณการ) (ล้านบาท)	ผลกระทบกับสถานะการเงินรวม	สถานที่ดำเนินการ	ระยะเวลาดำเนินการ	ผู้รับผิดชอบ
7.3 การยกเลิกเงินฝาก และองค์ต่าง ๆ (ประมาณการ) (ล้านบาท)	<ul style="list-style-type: none"> <li>บริษัทบมจ.ซีพีเอฟ จำกัด (มหาชน) 146.29 ล้านบาท ซึ่งได้โอนไปรวมกับรายการหนี้สิน ก่อหนี้สินใหม่รวมมูลค่า 1,175 ล้านบาทจากการรวมโครงการอุตสาหกรรมทั่วไป เข้าด้วยกันรวมเป็นมูลค่าเงินหนี้สิน 7,719 ล้านบาทได้ตั้งขึ้นเพื่อจัดการหนี้สิน</li> <li>บริษัทบมจ.ซีพีเอฟ จำกัด (มหาชน) 4.59 ล้านบาท ซึ่งได้โอนไปรวมกับรายการหนี้สิน ก่อหนี้สินใหม่รวมมูลค่า 1,175 ล้านบาทจากการรวมโครงการอุตสาหกรรมทั่วไปเข้า ด้วยกัน</li> <li>IM Short Debt ประมาณ 36.07 ล้านบาท ซึ่งได้โอนไปรวมกับรายการหนี้สิน ก่อหนี้ สินก่อใหม่รวมมูลค่า 1,175 ล้านบาทจากการรวมโครงการอุตสาหกรรมทั่วไปเข้าด้วยกัน รวมเป็นมูลค่าเงินหนี้สิน</li> <li>บรรษัทเงินทุนไทย (ประเทศไทย) Solvent ประมาณ 7.79 ล้านบาท ซึ่งได้โอน รวมไปรวมกับรายการหนี้สิน ก่อหนี้สินใหม่รวมมูลค่า 1,175 ล้านบาทจากการ รวมโครงการอุตสาหกรรมเข้าด้วยกันตั้งเป็นมูลค่าเงินหนี้สิน 7,719 ล้านบาท</li> <li>ธนาคารซีไอเอ็มบี ไทย 20.10 ล้านบาท 1.81 ล้านบาท ซึ่งได้โอนไปรวมกับรายการหนี้สิน ก่อหนี้สินใหม่รวมมูลค่า 1,175 ล้านบาทจากการรวมโครงการอุตสาหกรรมเข้าด้วยกัน ตั้งเป็นมูลค่าเงินหนี้สินรวมมูลค่า 1,175 ล้านบาท</li> </ul>			


 ՀՀ Կրթության, գիտության և սպորտի նախարարություն  
 ՀՀ Կրթության, գիտության և սպորտի նախարարության գործառնական հարկերի վարչություն  
 ՀՀ Կրթության, գիտության և սպորտի նախարարության գործառնական հարկերի վարչության Կրթության հարկերի վարչություն  
 ՀՀ Կրթության, գիտության և սպորտի նախարարության գործառնական հարկերի վարչության Կրթության հարկերի վարչության Կրթության հարկերի վարչություն



ตารางที่ 3 (ต่อ) มาตราการป้องกันและกีดกันการแพร่สิ่งมีชีวิต รอยขีด/เนื้องอก โครงการขยายพื้นที่การพิทักษ์อุทยานแห่งชาติ 1 ของบริษัท แม็กซิเนียม ลีส์ (ประเทศไทย) จำกัด

องค์ประกอบที่เป็นตัวขึ้น และองค์ต่าง ๆ	สถานที่ดำเนินการ	ระยะเวลาดำเนินการ	ผู้รับผิดชอบ
7.3 การประเมินจาก กระบวนการผลิต (ค่า)	<ul style="list-style-type: none"> <li>• <b>ตัวขึ้น</b>เป็นค่าขนาด 200 ลิตร (เป็นลิ้น Organic Solvent) ประมาณ 12.22 ลิตร/ปี ซึ่งขึ้นอยู่กับวิธีการการผลิตขึ้นอยู่กับชนิดของกระบวนการที่ใช้กับวัตถุดิบ จากการใช้จากอุตสาหกรรมกันขึ้นคือใช้กับน้ำได้ประโยชน์ที่ต่างกันขึ้น</li> <li>• <b>ตัวขึ้น</b>ประมาณ 20 ลิตร (เป็นลิ้น Organic Solvent) ประมาณ 2.48 ลิตร/ปี ซึ่งขึ้นอยู่กับวิธีการการผลิตขึ้นอยู่กับชนิดของกระบวนการที่ใช้กับวัตถุดิบ จากการใช้จากอุตสาหกรรมกันขึ้นคือใช้กับน้ำได้ประโยชน์ที่ต่างกันขึ้น</li> <li>• <b>การป้อน</b>สารป้อน ประมาณ 2.68 ลิตร/ปี ซึ่งขึ้นอยู่กับวิธีการการผลิตขึ้นอยู่กับชนิดของวัตถุดิบที่ใช้รับวัตถุดิบจากเคมีโรงงานอุตสาหกรรมกันขึ้นคือใช้กับน้ำได้ประโยชน์ที่ต่างกันขึ้น</li> <li>• <b>สารตัว</b> และตัวทำปฏิกิริยา (รวมเอาตัวขึ้นนี้จากกระบวนการกันขึ้นคือเคมีจากจากฟ) ประมาณ 106.68 ลิตร/ปี ซึ่งขึ้นอยู่กับวิธีการการผลิตขึ้นอยู่กับชนิดของวัตถุดิบที่ใช้รับวัตถุดิบจากเคมีโรงงานอุตสาหกรรมกันขึ้นคือใช้กับน้ำได้ประโยชน์ที่ต่างกันขึ้น</li> <li>• <b>วัตถุดิบ</b>ตามขั้นตอนได้จากตัว (Input) ประมาณ 17.78 ลิตร/ปี โดยจากของวัตถุดิบมาโดยจากที่ที่มีการใช้จากกระบวนการผลิต โดยคิดค่าใช้จ่ายตามที่ได้รับวัตถุดิบจากเคมีโรงงานอุตสาหกรรมกันขึ้นคือใช้กับน้ำได้ประโยชน์ที่ต่างกันขึ้น</li> </ul>		


 MAXION WHEELS (Thailand) Co., Ltd.  
 87/8-87/9-87/10-87/11-87/12-87/13-87/14-87/15-87/16-87/17-87/18-87/19-87/20-87/21-87/22-87/23-87/24-87/25-87/26-87/27-87/28-87/29-87/30-87/31-87/32-87/33-87/34-87/35-87/36-87/37-87/38-87/39-87/40-87/41-87/42-87/43-87/44-87/45-87/46-87/47-87/48-87/49-87/50-87/51-87/52-87/53-87/54-87/55-87/56-87/57-87/58-87/59-87/60-87/61-87/62-87/63-87/64-87/65-87/66-87/67-87/68-87/69-87/70-87/71-87/72-87/73-87/74-87/75-87/76-87/77-87/78-87/79-87/80-87/81-87/82-87/83-87/84-87/85-87/86-87/87-87/88-87/89-87/90-87/91-87/92-87/93-87/94-87/95-87/96-87/97-87/98-87/99-87/100-87/101-87/102-87/103-87/104-87/105-87/106-87/107-87/108-87/109-87/110-87/111-87/112-87/113-87/114-87/115-87/116-87/117-87/118-87/119-87/120-87/121-87/122-87/123-87/124-87/125-87/126-87/127-87/128-87/129-87/130-87/131-87/132-87/133-87/134-87/135-87/136-87/137-87/138-87/139-87/140-87/141-87/142-87/143-87/144-87/145-87/146-87/147-87/148-87/149-87/150-87/151-87/152-87/153-87/154-87/155-87/156-87/157-87/158-87/159-87/160-87/161-87/162-87/163-87/164-87/165-87/166-87/167-87/168-87/169-87/170-87/171-87/172-87/173-87/174-87/175-87/176-87/177-87/178-87/179-87/180-87/181-87/182-87/183-87/184-87/185-87/186-87/187-87/188-87/189-87/190-87/191-87/192-87/193-87/194-87/195-87/196-87/197-87/198-87/199-87/200-87/201-87/202-87/203-87/204-87/205-87/206-87/207-87/208-87/209-87/210-87/211-87/212-87/213-87/214-87/215-87/216-87/217-87/218-87/219-87/220-87/221-87/222-87/223-87/224-87/225-87/226-87/227-87/228-87/229-87/230-87/231-87/232-87/233-87/234-87/235-87/236-87/237-87/238-87/239-87/240-87/241-87/242-87/243-87/244-87/245-87/246-87/247-87/248-87/249-87/250-87/251-87/252-87/253-87/254-87/255-87/256-87/257-87/258-87/259-87/260-87/261-87/262-87/263-87/264-87/265-87/266-87/267-87/268-87/269-87/270-87/271-87/272-87/273-87/274-87/275-87/276-87/277-87/278-87/279-87/280-87/281-87/282-87/283-87/284-87/285-87/286-87/287-87/288-87/289-87/290-87/291-87/292-87/293-87/294-87/295-87/296-87/297-87/298-87/299-87/300-87/301-87/302-87/303-87/304-87/305-87/306-87/307-87/308-87/309-87/310-87/311-87/312-87/313-87/314-87/315-87/316-87/317-87/318-87/319-87/320-87/321-87/322-87/323-87/324-87/325-87/326-87/327-87/328-87/329-87/330-87/331-87/332-87/333-87/334-87/335-87/336-87/337-87/338-87/339-87/340-87/341-87/342-87/343-87/344-87/345-87/346-87/347-87/348-87/349-87/350-87/351-87/352-87/353-87/354-87/355-87/356-87/357-87/358-87/359-87/360-87/361-87/362-87/363-87/364-87/365-87/366-87/367-87/368-87/369-87/370-87/371-87/372-87/373-87/374-87/375-87/376-87/377-87/378-87/379-87/380-87/381-87/382-87/383-87/384-87/385-87/386-87/387-87/388-87/389-87/390-87/391-87/392-87/393-87/394-87/395-87/396-87/397-87/398-87/399-87/400-87/401-87/402-87/403-87/404-87/405-87/406-87/407-87/408-87/409-87/410-87/411-87/412-87/413-87/414-87/415-87/416-87/417-87/418-87/419-87/420-87/421-87/422-87/423-87/424-87/425-87/426-87/427-87/428-87/429-87/430-87/431-87/432-87/433-87/434-87/435-87/436-87/437-87/438-87/439-87/440-87/441-87/442-87/443-87/444-87/445-87/446-87/447-87/448-87/449-87/450-87/451-87/452-87/453-87/454-87/455-87/456-87/457-87/458-87/459-87/460-87/461-87/462-87/463-87/464-87/465-87/466-87/467-87/468-87/469-87/470-87/471-87/472-87/473-87/474-87/475-87/476-87/477-87/478-87/479-87/480-87/481-87/482-87/483-87/484-87/485-87/486-87/487-87/488-87/489-87/490-87/491-87/492-87/493-87/494-87/495-87/496-87/497-87/498-87/499-87/500-87/501-87/502-87/503-87/504-87/505-87/506-87/507-87/508-87/509-87/510-87/511-87/512-87/513-87/514-87/515-87/516-87/517-87/518-87/519-87/520-87/521-87/522-87/523-87/524-87/525-87/526-87/527-87/528-87/529-87/530-87/531-87/532-87/533-87/534-87/535-87/536-87/537-87/538-87/539-87/540-87/541-87/542-87/543-87/544-87/545-87/546-87/547-87/548-87/549-87/550-87/551-87/552-87/553-87/554-87/555-87/556-87/557-87/558-87/559-87/560-87/561-87/562-87/563-87/564-87/565-87/566-87/567-87/568-87/569-87/570-87/571-87/572-87/573-87/574-87/575-87/576-87/577-87/578-87/579-87/580-87/581-87/582-87/583-87/584-87/585-87/586-87/587-87/588-87/589-87/590-87/591-87/592-87/593-87/594-87/595-87/596-87/597-87/598-

ตารางที่ 3 (ต่อ) มาตรการป้องกันและแก้ไขปัญหาการแข็งค่าเงินบาท ระยะดำเนินการ โครงการขยายกำลังการผลิตภายในโรงงาน ส่วนขยาย บริษัท : ของบริษัท แม็กเคียน ซีเอส (ประเทศไทย) จำกัด

องค์ประกอบเสริมเพิ่มเติม และอื่นๆต่าง ๆ	มาตรการป้องกันและแก้ไขสถานการณ์ฉุกเฉิน	สถานที่ดำเนินการ	ระยะเวลาดำเนินการ	ผู้รับผิดชอบ
7.3 การประเมิน กระบวนการผลิต (ค่า) กระบวนการผลิต	<ul style="list-style-type: none"> <li>กำหนดขนาดของพื้นที่ผลิต ประมาณ 55.56 ตารางวา ซึ่งยังไม่เข้าข่ายเป็นพื้นที่เกษตรกรรม (กรณีที่ดินที่เข้าข่ายได้รับอนุญาตจากกรมการเกษตรกรรม จึงเป็นที่ยกเว้นภาษีเงินได้) ซึ่งยังไม่เข้าข่ายเป็นโรงงานอุตสาหกรรม</li> <li>ผู้ลงทุนมีเงินลงทุน ประมาณ 0.30 ล้านบาท โดยจะเช่ารถบรรทุกส่งของทุกวัน ซึ่งไม่ก่อมลพิษ โดยติดตั้งหัวควบคุมการปล่อยมลพิษจากท่อไอเสียของรถบรรทุก</li> <li>ยังไม่ก่อให้เกิดเสียง</li> <li>ติดตั้งป้ายแสดงสถานะของพื้นที่เป็นรูปสัญลักษณ์ ซึ่งผู้ลงทุนจะนำป้ายนี้เข้ามาโดยส่งการขอแจ้งต่อหน่วยงานราชการ หรือวิธีการอื่น ๆ เช่น ดำเนินการตั้งขึ้นในบริเวณใกล้เคียงซึ่งผู้ลงทุนจะดูแลควบคุมดูแล ถือว่าเป็นวิธีที่ดี</li> </ul>	พื้นที่โครงการ	- ตลอดระยะเวลาดำเนินการ	- บริษัท แม็คซีคอน จำกัด (ประกอบพิธี) จำกัด
8. อื่นๆเช่นมีแผนความ ปลอดภัย	<ul style="list-style-type: none"> <li>ดำเนินการโดยคำนึงถึงความรับผิดชอบต่อสังคมอยู่อย่างจริงจังและไม่เป็นไปตามแนวทางการบริหารจัดการของบริษัทและหน่วยงานที่เกี่ยวข้องตามกฎหมายอื่น ๆ ที่เหมาะสม</li> <li>เมื่อเกิดสถานการณ์การเกิดความปลอดภัย ซึ่งมีความเสี่ยงจากผลิตภัณฑ์ที่มีการทำงาน บนพื้นที่งานซึ่งมีความปลอดภัยในการใช้งาน ตามที่กฎหมายกำหนดและดำเนินการโดยปฏิบัติตามข้อกำหนด</li> </ul>	พื้นที่โครงการ	- ตลอดระยะเวลาดำเนินการ	- บริษัท แม็คซีคอน จำกัด (ประกอบพิธี) จำกัด


 Maxion Wheels (Thailand) Co., Ltd.  
 เลขที่ ๔๒/๐๔ ถนน ๒๕๓๕ หมู่ ๖ ตำบลบ้านใหม่ อำเภอเมือง จังหวัดเชียงใหม่

ตารางที่ 3 (ต่อ) มาตรการป้องกันและแก้ไขปัญหาการระบาดในพื้นที่ชุมชน ระยะที่ 3 (ระยะเฝ้าระวัง) ช่วงที่ 1 ของวัฏจักร (เมื่อเริ่มมีอาการ)

องค์ประกอบเชิงผลลัพธ์และตัวชี้วัดต่าง ๆ	มาตรการป้องกันและเฝ้าระวังความเสี่ยง	สถานที่ดำเนินการ	ระยะเวลาดำเนินการ	ผู้รับผิดชอบ
8.1 เชื้อชาติ/วัย (68)	<ul style="list-style-type: none"> <li>- พิจารณาความเหมาะสมของบุคลากรด้วยปัจจัยอื่นนอกเหนือจากประสบการณ์วิชาชีพ เพื่อสนับสนุนการทำงานอย่างมีประสิทธิภาพและสร้างบรรยากาศการทำงานที่มีประสิทธิภาพต่อไป</li> <li>- กำหนดผู้รับผิดชอบหน้าที่ในการตรวจสอบและติดตามการทำงาน ได้แก่ หัวหน้างาน/หัวหน้างาน หัวหน้าโครงการ/หน่วยงานที่เกี่ยวข้องกับโครงการ/หน่วยงาน ความสอดคล้องในการทำงานวิชาชีพ หัวหน้าที่ตรวจสอบหน้าที่ซึ่งรับผิดชอบโดยตำแหน่ง/หน้าที่</li> <li>- กำหนดระบบการปฏิบัติงาน (Work Flow System) ในพื้นที่ที่มีช่องว่างเชิงพื้นที่/เวลา/ทรัพยากร</li> <li>- ปฏิบัติตามกฎเกณฑ์การปฏิบัติงานและตรวจสอบการปฏิบัติตามกฎเกณฑ์ที่เกี่ยวข้องกับงานที่เกี่ยวข้องกับการขอใบสมัคร</li> <li>- จัดทำคู่มือความรู้เกี่ยวกับหน่วยงาน และมีการดำเนินการความรู้เกี่ยวกับงานและการปฏิบัติงานที่เกี่ยวข้อง เช่น การชี้แจงรายละเอียดของงานเป็นระยะ การถามไต่ถามเกี่ยวกับขั้นตอนการปฏิบัติงาน การตรวจสอบข้อผิดพลาด ๆ เป็นต้น รวมทั้งจัดกิจกรรมส่งเสริมความสอดคล้องในการปฏิบัติงาน อาทิ จัดทำปณธณ์ ฝึกอบรม/ศึกษาดูงาน เป็นต้น</li> </ul>	<ul style="list-style-type: none"> <li>- พื้นที่โครงการ</li> <li>- พื้นที่โครงการ</li> <li>- พื้นที่โครงการ</li> <li>- พื้นที่โครงการ</li> </ul>	<ul style="list-style-type: none"> <li>- ตลอดระยะเวลาดำเนินการ</li> <li>- ตลอดระยะเวลาดำเนินการ</li> <li>- ตลอดระยะเวลาดำเนินการ</li> <li>- ตลอดระยะเวลาดำเนินการ</li> </ul>	<ul style="list-style-type: none"> <li>- บริษัท แม็คคิวม จำกัด (ประเภทคหวิญ) จำกัด</li> <li>- บริษัท แม็คคิวม จำกัด (ประเภทคหวิญ) จำกัด</li> <li>- บริษัท แม็คคิวม จำกัด (ประเภทคหวิญ) จำกัด</li> <li>- บริษัท แม็คคิวม จำกัด (ประเภทคหวิญ) จำกัด</li> </ul>


 Maxion Wheels (Thailand) Co., Ltd.  
 12000 LAMPHONG RD (SUWONGKARN) KTOR  
 10110 CHONBURI  
 U.S.91 INTERSTATE HIGHWAY 9100  


ตารางที่ 3 (ต่อ) มาตราการป้องกันและแก้ไขผลกระทบสิ่งแวดล้อม ระยะดำเนินการ โครงการขยายกำลังการผลิตปูนซีเมนต์ 1  
ของ บริษัท แม็กเคียม วีลส์ (ประเทศไทย) จำกัด

[illegible]


**MAXION**  
 Maxion Wheels (Thailand) Co., Ltd.  
 บริษัท แมกซัน วีลส์ (ประเทศไทย) จำกัด  
 ถนนวิภาวดีรังสิต แขวงสามเสนใน เขตพญาไท กรุงเทพมหานคร 10710





ตารางที่ 3 (ต่อ) มาตราการป้องกันและแก้ไขผลกระทบสิ่งแวดล้อม ระยะดำเนินการ โครงการขยายกำลังการผลิตกระดาษห่อสุญญากาศของ บริษัท ไทยเบฟเวอเรจ จำกัด (มหาชน) ปี 2562

จุดประสงค์การเรียนรู้ตาม มาตรฐาน (สส) และตัวชี้วัด ๑	เนื้อหาความรู้ที่มอบให้และใบกิจกรรมเบื้องต้น	ตารางดำเนินการ	ระยะเวลาดำเนินการ	ผู้รับผิดชอบ
๑.๑ ความรู้ (สส)	- จัดให้นักศึกษาทำกิจกรรมร่วมกันเป็นกลุ่มและมีการแลกเปลี่ยนเรียนรู้ - ให้นักศึกษารายงานข้อคิดเห็น - กำหนดให้นักศึกษาจัดทำแผนงานตามระเบียบของโรงเรียน และประเมิน - เครื่องแต่งตัวเป็นไปให้เหมาะสมกับงานและชนิดของพื้นที่ที่จะทำ - รายงานความก้าวหน้าเป็นระยะ และปรับปรุงให้มีความเหมาะสม เช่น สีเสื้อ - หากจำเป็น	- เป็นคนสะอาด เป็นคน - เป็นคนสะอาด เป็นคน - เป็นคนสะอาด เป็นคน - เป็นคนสะอาด เป็นคน - เป็นคนสะอาด เป็นคน	- ตลอดเวลา - ๑ ชั่วโมง - ๑ ชั่วโมง - ๑ ชั่วโมง - ๑ ชั่วโมง	- ปณิธิ แก้วทอง นิสิต (ประจำห้อง) ๑ ชั่วโมง - ปณิธิ แก้วทอง นิสิต (ประจำห้อง) ๑ ชั่วโมง - ปณิธิ แก้วทอง นิสิต (ประจำห้อง) ๑ ชั่วโมง - ปณิธิ แก้วทอง นิสิต (ประจำห้อง) ๑ ชั่วโมง
๑.๒ และตัวชี้	- จัดให้นักศึกษาทำกิจกรรมร่วมกันเป็นกลุ่มและมีการแลกเปลี่ยนเรียนรู้ - ให้นักศึกษารายงานข้อคิดเห็น - กำหนดให้นักศึกษาจัดทำแผนงานตามระเบียบของโรงเรียน และประเมิน - เครื่องแต่งตัวเป็นไปให้เหมาะสมกับงานและชนิดของพื้นที่ที่จะทำ - รายงานความก้าวหน้าเป็นระยะ และปรับปรุงให้มีความเหมาะสม เช่น สีเสื้อ - หากจำเป็น	- เป็นคนสะอาด เป็นคน - เป็นคนสะอาด เป็นคน - เป็นคนสะอาด เป็นคน - เป็นคนสะอาด เป็นคน - เป็นคนสะอาด เป็นคน	- ตลอดเวลา - ๑ ชั่วโมง - ๑ ชั่วโมง - ๑ ชั่วโมง - ๑ ชั่วโมง	- ปณิธิ แก้วทอง นิสิต (ประจำห้อง) ๑ ชั่วโมง - ปณิธิ แก้วทอง นิสิต (ประจำห้อง) ๑ ชั่วโมง - ปณิธิ แก้วทอง นิสิต (ประจำห้อง) ๑ ชั่วโมง - ปณิธิ แก้วทอง นิสิต (ประจำห้อง) ๑ ชั่วโมง
๑.๓ และตัวชี้	- จัดให้นักศึกษาทำกิจกรรมร่วมกันเป็นกลุ่มและมีการแลกเปลี่ยนเรียนรู้ - ให้นักศึกษารายงานข้อคิดเห็น - กำหนดให้นักศึกษาจัดทำแผนงานตามระเบียบของโรงเรียน และประเมิน - เครื่องแต่งตัวเป็นไปให้เหมาะสมกับงานและชนิดของพื้นที่ที่จะทำ - รายงานความก้าวหน้าเป็นระยะ และปรับปรุงให้มีความเหมาะสม เช่น สีเสื้อ - หากจำเป็น	- เป็นคนสะอาด เป็นคน - เป็นคนสะอาด เป็นคน - เป็นคนสะอาด เป็นคน - เป็นคนสะอาด เป็นคน - เป็นคนสะอาด เป็นคน	- ตลอดเวลา - ๑ ชั่วโมง - ๑ ชั่วโมง - ๑ ชั่วโมง - ๑ ชั่วโมง	- ปณิธิ แก้วทอง นิสิต (ประจำห้อง) ๑ ชั่วโมง - ปณิธิ แก้วทอง นิสิต (ประจำห้อง) ๑ ชั่วโมง - ปณิธิ แก้วทอง นิสิต (ประจำห้อง) ๑ ชั่วโมง - ปณิธิ แก้วทอง นิสิต (ประจำห้อง) ๑ ชั่วโมง


**MAXION**  
 MAXION  
 Maxion Wheels (Thailand) Co., Ltd.  
 15/151 หมู่ 10 ตำบลบ้านใหม่ อำเภอเมือง จังหวัดเชียงใหม่  
 50100 เชียงใหม่ ประเทศไทย  
 โทร 053-8111111 โทรสาร 053-8111112  
 E-mail: [info@maxionthailand.com](mailto:info@maxionthailand.com)  
 Web: [www.maxionthailand.com](http://www.maxionthailand.com)

ตารางที่ 3 (ต่อ) มาตราการป้องกันและแก้ไขผลกระทบสิ่งแวดล้อม ระยะดำเนินการ โครงการขยายกำลังการผลิตก๊าซธรรมชาติปิโตรเลียมอีแอลจีเอ  
ของ บริษัท แอลจีเอเอ็น จำกัด (ประเทศไทย) จำกัด

[illegible]


**Maxion Wheels (Thailand) Co., Ltd.**  
 บริษัท แม็กซอน วีลส์ (ไทยแลนด์) จำกัด  
 25/25 หมู่ 10 ต.บ้านใหม่ อ.เมือง จ.นนทบุรี 11000  
 โทร. 02-509-1234

[illegible][illegible]

 Maxion Wheels (Thailand) Co., Ltd.  
เลขที่ทะเบียนการค้า (Commercial Reg.)  
เลขที่จดทะเบียนนิติบุคคล (Business Reg.)

**ตารางที่ 3 (ต่อ)** มาตราการบังคับและภาษีอากรยกเว้นให้แต่ละม วยเขต เนินกา รโครงการชกัลังการผลิกรหะอู่ดุมเิมบิลลย สำนเขษ ครังที่ 1  
ของบริษั มัคซิอุม วีส์ (ปะเมงก์นง) จำกัด

[illegible][illegible]



ตารางที่ 3 (ต่อ) มาตราการป้องกันและแก้ไขผลกระทบสิ่งแวดล้อมเป็นมาตรการส่งเสริมการขยายตัวทางเศรษฐกิจอย่างยั่งยืน

[illegible][illegible]

ตารางที่ 3 (ต่อ) มาตราการบังคับและภาษีอากรผลกระทบสิ่งแวดล้อม ระยะดำเนินการตามการขยายพื้นที่เกษตรกรรมเพื่อปลูกพืชเศรษฐกิจสำคัญ

องค์ประกอบระบบและคุณสมบัติตามข้อกำหนด	มาตรการป้องกันและโปรแกรมการเฝ้าระวัง	สถานที่ดำเนินการ	ระยะเวลาดำเนินการ	ผู้รับผิดชอบ
10. สารานุกรม (db) และข้อมูลอื่นๆ	- ใช้ระบบเฝ้าระวังการบันทึกข้อมูลในระบบงานที่มีระบบการสำรองข้อมูลข้อมูลไว้เพื่อป้องกันการสูญหายของข้อมูล - จัดให้มีการตรวจสอบการบันทึกข้อมูลในระบบงานที่มีระบบการสำรองข้อมูลไว้เพื่อป้องกันการสูญหายของข้อมูล	- ใช้โปรแกรมและซอฟต์แวร์ในการบันทึกข้อมูล - ใช้โปรแกรมและซอฟต์แวร์ในการบันทึกข้อมูล	- ตลอดระยะเวลาดำเนินการ - ตลอดระยะเวลาดำเนินการ	- บริษัท แม็คซีเอส จำกัด (ประกอบด้วย) เจ้าพนักงาน - บริษัท แม็คซีเอส จำกัด (ประกอบด้วย) เจ้าพนักงาน
11. ยืนการพิมพ์ การพิมพ์เอกสาร การพิมพ์เอกสาร การพิมพ์เอกสาร การพิมพ์เอกสาร	- จัดให้มีการสำรองข้อมูลในระบบงานที่มีระบบการสำรองข้อมูลไว้เพื่อป้องกันการสูญหายของข้อมูล - จัดให้มีการสำรองข้อมูลในระบบงานที่มีระบบการสำรองข้อมูลไว้เพื่อป้องกันการสูญหายของข้อมูล - จัดให้มีการสำรองข้อมูลในระบบงานที่มีระบบการสำรองข้อมูลไว้เพื่อป้องกันการสูญหายของข้อมูล - จัดให้มีการสำรองข้อมูลในระบบงานที่มีระบบการสำรองข้อมูลไว้เพื่อป้องกันการสูญหายของข้อมูล	- ใช้โปรแกรมและซอฟต์แวร์ในการบันทึกข้อมูล - ใช้โปรแกรมและซอฟต์แวร์ในการบันทึกข้อมูล - ใช้โปรแกรมและซอฟต์แวร์ในการบันทึกข้อมูล - ใช้โปรแกรมและซอฟต์แวร์ในการบันทึกข้อมูล	- ตลอดระยะเวลาดำเนินการ - ตลอดระยะเวลาดำเนินการ - ตลอดระยะเวลาดำเนินการ - ตลอดระยะเวลาดำเนินการ	- บริษัท แม็คซีเอส จำกัด (ประกอบด้วย) เจ้าพนักงาน - บริษัท แม็คซีเอส จำกัด (ประกอบด้วย) เจ้าพนักงาน - บริษัท แม็คซีเอส จำกัด (ประกอบด้วย) เจ้าพนักงาน - บริษัท แม็คซีเอส จำกัด (ประกอบด้วย) เจ้าพนักงาน


 บริษัท แมกซัน วีลส์ (ประเทศไทย) จำกัด  
 เลขที่ 2545  
 หมู่ 56/84  
 ถนนสายเอเชีย 100 กิโลเมตร  
 ตำบลบ้านดง อำเภอบางบาล จังหวัดพระนครศรีอยุธยา 19100

ตารางที่ 3 (ต่อ)

อันดับของทางเลือกรวม และจุดต่าง ๆ	รายละเอียดของทางเลือก	มาตรการป้องกันและแก้ไขปัญหาความเสี่ยง	สถานที่ดำเนินการ	ระยะเวลาดำเนินการ	ผู้รับผิดชอบ
9.2 แผนการประชาสัมพันธ์และประชาสัมพันธ์	- จัดงานขึ้นที่พื้นที่ และชุมชนที่มีพื้นที่สูง โดยจัดให้ทางหน่วยงานที่เกี่ยวข้องมาจัดกิจกรรมร่วมกันในพื้นที่ที่มีประโยชน์ที่สุดของโครงการ เช่น กิจกรรมปลูกไม้ประดับและไม้ยืนต้นที่มีประโยชน์แก่การป้องกันและลดผลกระทบจากน้ำท่วมขัง และการทำกินในพื้นที่ชุมชนที่มีพื้นที่สูง และจัดกิจกรรมปลูกต้นไม้และจัดเลี้ยงอาหารกลางวันแก่ผู้มาร่วมงาน	- ปลูกไม้ประดับที่ชุมชนและพื้นที่บ้านที่มีพื้นที่สูง ๆ เช่น กล้วยไม้และสวนครัว ต้นชาขาวและสมุนไพรพื้นเมือง กิจกรรมปลูกต้นไม้ที่สำนักงาน	- ชุมชนที่มีพื้นที่สูง	- ตลอดระยะเวลาดำเนินการ	- บริษัท แม็คคอนสตรัคชั่น จำกัด (มหาชน) จำกัด
	- จัดทำสื่อประชาสัมพันธ์ เช่น วรรณกรรม ภาพกราฟิกเกี่ยวกับวิถีชีวิต ชุมชน และแหล่งท่องเที่ยวที่มีชื่อเสียงในพื้นที่ เพื่อประชาสัมพันธ์สื่อโครงการ	- จัดงานประชาสัมพันธ์ในงานวันขึ้นปีใหม่และวันขึ้นปีใหม่	- ชุมชนที่มีพื้นที่สูง	- ตลอดระยะเวลาดำเนินการ	- บริษัท แม็คคอนสตรัคชั่น จำกัด (มหาชน) จำกัด
	- จัดทำสื่อประชาสัมพันธ์โครงการ	- จัดทำสื่อประชาสัมพันธ์โครงการ	- ชุมชนที่มีพื้นที่สูง	- ตลอดระยะเวลาดำเนินการ	- บริษัท แม็คคอนสตรัคชั่น จำกัด (มหาชน) จำกัด
	- จัดทำสื่อประชาสัมพันธ์โครงการ	- จัดทำสื่อประชาสัมพันธ์โครงการ	- ชุมชนที่มีพื้นที่สูง	- ตลอดระยะเวลาดำเนินการ	- บริษัท แม็คคอนสตรัคชั่น จำกัด (มหาชน) จำกัด

 Maxion Wheels Thailand Co., Ltd.  
ถนนสีหราช ถนนสุพรรณบุรี ตำบลบ้านใหม่ อำเภอเมือง จังหวัดสุพรรณบุรี



ชื่อ-นามสกุล นายสมชาย หิตทิพย์  
ตำแหน่ง ผู้จัดการฝ่ายขาย

โทรศัพท์มือถือ 09-0000-0000

บริษัท ไทยแมกซ์ จำกัด



ตารางที่ ๖ (ต่อ) แนวทางการป้องกันและแก้ไขปัญหาการเปลี่ยนแปลงสภาพภูมิอากาศ  
ของ บริษัท แม็คคอสโม นีลส์ (ประเทศไทย) จำกัด

[illegible]


**MAXION**  
 MAXION Wheel & Tyre (Thailand) Co., Ltd.  
 เลขที่ ๓๖๖๖๖๖๖๖ เลข (๐๐๐๐๐๐๐๐) โทร





ตารางที่ 5 มาตราการติดตามความเสมอภาคและการแบ่งปันผลประโยชน์ ระยะดำเนินการ โครงการขยายกำลังการผลิตของโรงงานผลิตยา ส่วนขยาย ครั้งที่ 1 ของบริษัท แม็กเคอน วีลส์ (ประเทศไทย) จำกัด

ชนิด/ประเภทสารสังเคราะห์และอนุพันธ์ต่าง ๆ	เอกสารอ้างอิง	ความถี่	หน่วยงานรับผิดชอบ
<b>1. คุณภาพอากาศ</b> <b>1.1 คุณภาพอากาศในบรรยากาศ</b> - ข้อมูลตรวจวัด (TSP) เฉลี่ย 24 ชั่วโมง - ข้อมูลตรวจวัดค่า PM <sub>10</sub> เฉลี่ย 24 ชั่วโมง - การศึกษาปริมาณออกไซด์ (SO <sub>2</sub> ) เฉลี่ย 1 ชั่วโมง - การศึกษาปริมาณออกไซด์ (NO <sub>2</sub> ) เฉลี่ย 1 ชั่วโมง - ศึกษาผลกระทบบริเวณ (1 สถานี)	- สถานีตรวจวัด 2 สถานี (รูปที่ 6) ไม่เกิน - จุดตรวจบริเวณจุดที่ 8 บ้านโพน ตำบลหนองเต็ง (A1) - จุดตรวจบริเวณจุดที่ 4 บ้านหนองหญ้า ตำบลบ้านกล้วย (A2)	- ปีละ 2 ครั้ง ๆ ละ 7 วันต่อเนื่อง - ประจักษ์ ผลศึกษา วัดผล (ประเภทข้อมูล) จัดทำ มีข้อมูลและแสดงว่าเกินขอบ การตรวจวัดสิ่งแวดล้อมบริเวณ	- บริษัท แม็คคิวม จำกัด (ประเภทข้อมูล) จัดทำ
<b>1.2 คุณภาพอากาศจากแหล่งกำเนิด</b> (1) คุณภาพอากาศจากห้องที่มีการเผาไหม้เชื้อเพลิง - ฝุ่นละออง - ก๊าซคาร์บอนไดออกไซด์ (CO <sub>2</sub> ) - ก๊าซไนโตรเจนไดออกไซด์ (NO <sub>2</sub> )	- ประเมินตามขอบเขต จำนวน 17 แห่ง รูปที่ 8) ไม่เกิน - สถานีตรวจวัด MMT 310 - สถานีตรวจวัด MMT 910 - สถานีตรวจวัด MMT 510 - สถานีตรวจวัด MMT 810 - สถานีตรวจวัด MMT 810 Chip Dyer - สถานีตรวจวัด MMT 811 (Solution)	- ปีละ 2 ครั้ง ในช่วงดำเนินการ และประเมินในช่วงสิ้นปีเกี่ยวกับการ การตรวจวัดคุณภาพอากาศ ในโรงงาน	- บริษัท แม็คคิวม จำกัด (ประเภทข้อมูล) จัดทำ



 11/05/2016  
 11/05/2016

ตารางที่ 5 (ต่อ) มาตราการลดขนาดของผลกระทบสิ่งแวดล้อม ระยะบังคับการ โครงการภายใต้การพิจารณาที่จะออกใบอนุญาตประกอบกิจการ  
ของโรงงาน (แก้ไขเพิ่มเติม พ.ร.บ. (ประเทศไทย) จำกัด)

องค์ประกอบทางเคมีของผลิตภัณฑ์ต่าง ๆ	สถานะอันตราย	ความถี่	หน่วยงานรับผิดชอบ
- ก๊าซออกไซด์ไนโตรเจน ( $\text{NO}_x$ ) [68]	<ul style="list-style-type: none"> <li>เตาอบชุบ MHT 412 (Aryug)</li> <li>เตาอบชุบ MHT 511 (Solution)</li> <li>เตาอบชุบ MHT 512 (Aryug)</li> <li>ปลั๊ก Dry off-PL1</li> <li>ปลั๊กคัลเลอร์ฮีตปั๊ม ไนตรัส-PL1</li> <li>ปลั๊กคัลเลอร์ฮีตปั๊ม ไนตรัส-PL1</li> <li>ปลั๊กคัลเลอร์ฮีต ปั๊ม Wet-PL1</li> <li>ปลั๊ก Boiler-PL1</li> <li>ปลั๊ก Dry off-PL2</li> <li>ปลั๊กเตาอบฮีต ปั๊ม 2</li> <li>ปลั๊ก Boiler-PL2</li> </ul>		
- สารอินทรีย์ที่ไหม้เกรียม (Total Hydrocarbon)		<ul style="list-style-type: none"> <li>ถัง 2 ลิตร ใช้สำหรับการผสมและเก็บน้ำยาเพื่อใช้ในการตรวจสอบคุณภาพน้ำมัน Lubricant</li> </ul>	บริษัท แม็กเคียว วีเอส (ประเทศไทย) จำกัด

[illegible]

ตารางที่ 5 (ต่อ) มาตราการติดตามผลงานระหว่างปีงบประมาณ โดยพิจารณาว่าปีงบประมาณที่ดำเนินการตามโครงการฯ มีการติดตามประเมินผลหรือไม่

ชื่อโครงการ/สิ่งประดิษฐ์และชุดตัวอย่าง	สเปกตรัมจำกัด	ความถี่	หน่วยงานผู้ตรวจสอบ
(2) ชุดภาพถ่ายทางรังสีอินฟราเรดในการนำไม้ชิงเหลืง - อุปกรณ์ - อุปกรณ์ (Kit)	- ใช้กล้องถ่ายภาพรังสีอินฟราเรด จำนวน 6 กล้อง ตู้สเปก 81 ไมโคร • Water Degrading • Water Part Mixing Room-PL1 • ใช้สวิตช์เปิดไฟ (Metallic) • ใช้สวิตช์ส่งสัญญาณ (Cable) • Water Flash-off-Zone 1 • Water Cooling Zone-PL2	- ปีละ 2 ครั้ง ในช่วงฤดูหนาว เฉลี่ยและเปิดช่วงสวิตช์ตัวที่ทำงาน การตรวจวัดคุณภาพอากาศ พบมาก	หน่วยงานผู้ตรวจสอบ - บริษัท หนึ่งสี่สิบเอ็ด จำกัด ประมาณ 100000 ชุด/ปี
- การนำไม้ชิงเหลืง (S-F)	- ใช้กล้องถ่ายภาพรังสีอินฟราเรด จำนวน 6 กล้อง ตู้สเปก 81 ไมโคร • Water Degrading	- ปีละ 2 ครั้ง ในช่วงฤดูหนาว เฉลี่ยและเปิดช่วงสวิตช์ตัวที่ทำงาน การตรวจวัดคุณภาพอากาศ พบมาก	หน่วยงานผู้ตรวจสอบ - บริษัท หนึ่งสี่สิบเอ็ด จำกัด ประมาณ 100000 ชุด/ปี

[illegible]

ตารางที่ 5 (ต่อ) มาตราการกีดขวางระหว่างสองประเภทของสินค้าแล้วกัน เราจะเห็นว่าถ้ามีการผลิตและการบริโภคในปริมาณที่ต่างกัน การนำเข้าหรือการส่งออกของสินค้าประเภทนี้จะขึ้นอยู่กับส่วนขยายครั้งที่ 1 ของบริษัทที่นำเข้าหรือส่งออก (Import/Export) จำกัด

ข้อมูลประกอบทางวิทยาศาสตร์และเทคนิคต่าง ๆ	สารอันตรายหลัก	ความถี่	หน่วยงานรับผิดชอบ
(3) อุปกรณ์เครื่องมือ	<ul style="list-style-type: none"> <li>- เครื่องสูบลม</li> <li>- ไขวาลู</li> <li>- เครื่องปั่น</li> <li>- Merry, Ethyl Ketone</li> <li>- Isopropyl Alcohol</li> <li>- สารอินทรีย์ไฮโดรคาร์บอน (Total Hydrocarbon)</li> </ul>	<ul style="list-style-type: none"> <li>- เชื้อเพลิงที่ใช้ในการขับเคลื่อนเครื่องจักร จำนวน 7 ลิตรต่อชั่วโมง 8 ลิตร</li> <li>- Ultra Paint Mixing Room-P-1</li> <li>- เชื้อเพลิงที่ใช้ในเครื่อง (Metallic)</li> <li>- เชื้อเพลิงที่ใช้ในเครื่อง (Clean)</li> <li>- Ultra Flash-off Zone 1</li> <li>- Ultra Dry off-P-2</li> <li>- เชื้อเพลิงที่ใช้-P-2</li> <li>- Ultra Cooling Zone-P-2</li> </ul>	<ul style="list-style-type: none"> <li>- ปีละ 2 ครั้ง ในระหว่างปีในการผลิตและประกอบชิ้นส่วน</li> </ul>
2. สารเคมีที่ใช้	<ul style="list-style-type: none"> <li>- สารเคมีที่ใช้ใน (Less 24 ชม.)</li> <li>- Noise Contour</li> </ul>	<ul style="list-style-type: none"> <li>- สารเคมีที่ใช้ 2 ครั้ง (7 วันครั้ง) โดยขึ้นอยู่กับปริมาณและชนิดของสารเคมี</li> </ul>	<ul style="list-style-type: none"> <li>- บริษัท เม็กเคิล (ประเทศไทย) จำกัด</li> </ul>

[illegible]





ตารางที่ 5 (ต่อ) มาตราการพัฒนารองเลขาธิการเขตพื้นที่ฯ ระยะที่ 1 เป็นการโครงการขยายกำลังการบริหารหอสมุดนิเวศวิทยา ครั้งที่ 1

ขอจบวิสัยทัศน์ แม็กซีมิลัน วีธส์ (ประเทศไทย) จ้ากั๊ด

ของบริษัทร แม็กคิออน วีลส์ (ประเทศไทย) จำกัด

<p>อัตราประกอบอาหารเส้นตามแบบรูปต่าง ๆ</p> <p>- ความชื้น (MSST °C)</p>	<p>อัตราส่วนผสม</p> <ul style="list-style-type: none"> <li>- สีสันที่เปลี่ยนจาก 10 จุด ขึ้นไป 91 ไม่น่า</li> <li>• เตาอบ (H-1)</li> <li>• บริเวณเครื่องอบรูป (H-2)</li> <li>• เตาอบแม่พิมพ์ (H-3)</li> <li>• ชิ้นคั่วสีที่เปลี่ยนสี 1 (H-4)</li> <li>• เตาอบ (H-4B)</li> <li>• บริเวณ Disposer Machine (H-6)</li> <li>• บริเวณที่ทาสีสีน้ำตาล (H-7)</li> <li>• บริเวณสายพาน Line Powder Paint-L1 (H-8)</li> <li>• บริเวณสายพาน Line Wet Paint (H-9)</li> <li>• บริเวณสายพาน Line Powder Paint-H2 (H10)</li> </ul>	<p>ความถี่</p> <ul style="list-style-type: none"> <li>- ตรวจวัดปีละ 2 ครั้ง โดยตรวจวัดเครื่องอบในสัปดาห์แรก</li> </ul>	<p>หน่วยงานรับผิดชอบ</p> <ul style="list-style-type: none"> <li>- บริษัท แม่พิมพ์ ซีอี (ประเทศไต้หวัน) จำกัด</li> </ul>
<p>- แผนสรุป</p>	<p>- อัตราส่วนอาหารตามเอกสารที่แนบมา</p>	<p>- ตรวจวัดปีละ 2 ครั้ง</p>	<p>- บริษัท แม่พิมพ์ ซีอี (ประเทศไต้หวัน) จำกัด</p>




**MAXION**  
MAXION WOODS (THAILAND) CO., LTD.  
บริษัท แมกซัน วู้ดส์ จำกัด (มหาชน) 5/100

**MAXION**  
MAXION WHEELS (THAILAND) CO., LTD.  
MAXION WHEELS (THAILAND) CO., LTD.

71204

University of Illinois at Chicago

ตารางที่ 5 (ต่อ) แนวทางการติดตามตรวจสอบผลกระทบสิ่งแวดล้อม ระยะดำเนินการโครงการโยกย้ายถิ่นฐานของประชาชนในโครงการพัฒนาระบบชลประทานในพื้นที่ลุ่มน้ำท่าจีน จังหวัดสุพรรณบุรี

ขอรับวิชัย แม็กซิออน บิลส์ (ประเทศไทย) จำกัด

ของบวิชัย แม็กซิคอน บิลท์ (ประเทศไทย) จำกัด

องค์ประกอบภายในเครื่องมือและอุปกรณ์ต่าง ๆ	อุปกรณ์ตรวจวัด	ความถี่	หน่วยการประเมินผล
<p>7.3 วิธีการวัดค่าปริมาณการปนเปื้อนในอากาศ</p> <ul style="list-style-type: none"> <li>- เครื่องวัดค่าปริมาณการปนเปื้อนในอากาศ (Personal Sampling)</li> <li>- เครื่องวัดค่าปริมาณการปนเปื้อนในอากาศ (Area Sampling)</li> <li>- เครื่องวัดค่าปริมาณการปนเปื้อนในอากาศ (Passive)</li> </ul>	<ul style="list-style-type: none"> <li>- เครื่องวัดค่าปริมาณการปนเปื้อนในอากาศ (Personal Sampling)</li> <li>- เครื่องวัดค่าปริมาณการปนเปื้อนในอากาศ (Area Sampling)</li> <li>- เครื่องวัดค่าปริมาณการปนเปื้อนในอากาศ (Passive)</li> </ul>	<ul style="list-style-type: none"> <li>- เครื่องวัดค่าปริมาณการปนเปื้อนในอากาศ (Personal Sampling)</li> <li>- เครื่องวัดค่าปริมาณการปนเปื้อนในอากาศ (Area Sampling)</li> <li>- เครื่องวัดค่าปริมาณการปนเปื้อนในอากาศ (Passive)</li> </ul>	<ul style="list-style-type: none"> <li>- เครื่องวัดค่าปริมาณการปนเปื้อนในอากาศ (Personal Sampling)</li> <li>- เครื่องวัดค่าปริมาณการปนเปื้อนในอากาศ (Area Sampling)</li> <li>- เครื่องวัดค่าปริมาณการปนเปื้อนในอากาศ (Passive)</li> </ul>

[illegible]

วันที่ 25/5/84  
หน้า 70/84

ผู้ช่วยศาสตราจารย์  
เบญจมาภรณ์ ไชยรัตน์

**MAXION**  
WHEELS

Maxion Wheels (Thailand) Co., Ltd.  
บริษัท แมกซิมั่ม วีลส์ (ประเทศไทย) จำกัด

**MAXION**  
WHEELS  
Maxion Wheels (Thailand) Co., Ltd.  
อุบลราชธานี (Ubonratchani) อ.บ้าน

June 2565

ผู้ดำเนินการ  
บริษัท โทรคมนาคม จำกัด (มหาชน) สำนักงาน กสทช.

ตารางที่ 5 (ต่อ) มาตราการตีพิมพ์ผลงานของภาพสิ่งแวดล้อม ระบบต้น เป็นการ โฆษณาขายทั้งกับการผลิตกระห่ออุตสาหกรรม ส่วนขยาย ครั้งที่ 1

ของบริษัทร แม็กคิออน วีลส์ (ประเทศไทย) จำกัด

ชนิดประเภทสารเคมี/ผลิตภัณฑ์และอุปกรณ์ต่าง ๆ	สถานประกอบวัด	ความถี่	หน่วยงานรับผิดชอบ
- ก๊าซไฮโดรฟลูออริก (HF)	- ตรวจสอบก๊าซไฮโดรฟลูออริก 1 ๑๔ วัน (ทุกสัปดาห์) โดย กำหนดจำนวนตัวอย่างให้สอดคล้องตามระดับกิจกรรม และระดับในแผนภาพฐาน NIOSH ได้แก่ • พื้นที่ทำงานซึ่งเสี่ยงไม่มากถึงปานกลาง (Occasional) (TD50) - ตรวจสอบก๊าซไฮโดรฟลูออริก 2 ๑๔ วัน (ทุกสัปดาห์) โดย กำหนดจำนวนตัวอย่างให้สอดคล้องตามระดับกิจกรรม และระดับในแผนภาพฐาน NIOSH ได้แก่ • Wet Paint Booth (V1) • Paint and Thinner Store (V2)	- ตรวจวัดปีละ 2 ครั้ง	- บริษัท แม็คคอนเนลลี่ (ประเมินความเสี่ยง) จัดวัด
- ฝุ่นซิลิกา - ฝุ่นหิน	- ตรวจสอบ - ตรวจวัดปีละ 1 ครั้ง	- ตรวจวัดปีละ 2 ครั้ง	- บริษัท แม็คคอนเนลลี่ (ประเมินความเสี่ยง) จัดวัด
- ฝุ่นซิลิกา - ก๊าซซัลไฟด์ไฮโดรเจน	- ตรวจสอบก๊าซไฮโดรฟลูออริก 1 ๑๔ วัน (ทุกสัปดาห์) โดย กำหนดจำนวนตัวอย่างให้สอดคล้องตามระดับกิจกรรม และระดับในแผนภาพฐาน NIOSH ได้แก่ • Paint and Thinner Store (C1) • Chemical Store (C2)	- ตรวจวัดปีละ 2 ครั้ง	- บริษัท แม็คคอนเนลลี่ (ประเมินความเสี่ยง) จัดวัด
- Oil mist	- ตรวจสอบ	- ตรวจวัดปีละ 2 ครั้ง	- บริษัท แม็คคอนเนลลี่ (ประเมินความเสี่ยง) จัดวัด

[illegible]

**MAXION**  
MAXION WHEELS (THAILAND) CO., LTD.  
MAXION WHEELS (THAILAND) CO., LTD.

71204

University of Illinois at Chicago

ตารางที่ 5 (ต่อ) มาตราการพัฒนาระบบขนส่งทางสิ่งแวดล้อม ระยะดำเนินการ โครงการขยายกำลังการผลิตของโรงงานปิโตรเคมี

ของบวิชัย แม็กซิคอน บิลท์ (ประเทศไทย) จำกัด

[illegible]


  
 กรมส่งเสริมการค้าระหว่างประเทศ  
 กระทรวงพาณิชย์  
 ถนนรัชดาภิเษก แขวงจตุจักร เขตจตุจักร กรุงเทพมหานคร 10330  
 โทรศัพท์ 02-2631500 โทรสาร 02-2631501

June 2565

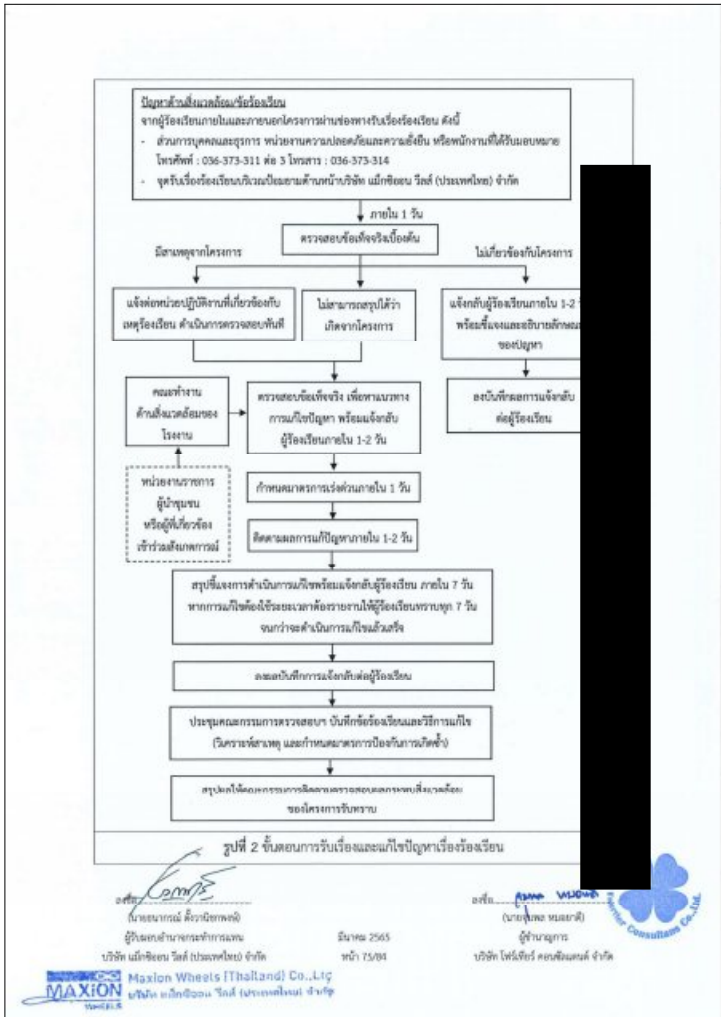
ผู้ดำเนินการ  
บริษัท โทรคมนาคม จำกัด (มหาชน) สำนักงาน กสทช.

**MAXION**  
WHEELS  
Maxion Wheels (Thailand) Co., Ltd.  
อุบลราชธานี (Ubonratchani) อ.บ้าน

June 2565

ผู้ดำเนินการ  
บริษัท โทรคมนาคม จำกัด (มหาชน) สำนักงาน กสทช.





**ตารางที่ 5 : ตารางการประเมินผลกระทบสิ่งแวดล้อมจากโครงการ**

การประเมินผลกระทบสิ่งแวดล้อมจากโครงการ

ผลกระทบ	ผลกระทบด้านบวก	ผลกระทบด้านลบ	มาตรการป้องกัน/บรรเทาผลกระทบ	มาตรการติดตาม/ประเมินผล
1. ผลกระทบด้านสิ่งแวดล้อม				
1.1. การเปลี่ยนแปลงสภาพภูมิอากาศ	165	180	100.00	100.00
1.2. การเปลี่ยนแปลงสภาพภูมิอากาศ	165	180	100.00	100.00
1.3. การเปลี่ยนแปลงสภาพภูมิอากาศ	165	180	100.00	100.00
1.4. การเปลี่ยนแปลงสภาพภูมิอากาศ	165	180	100.00	100.00
1.5. การเปลี่ยนแปลงสภาพภูมิอากาศ	165	180	100.00	100.00
1.6. การเปลี่ยนแปลงสภาพภูมิอากาศ	165	180	100.00	100.00
1.7. การเปลี่ยนแปลงสภาพภูมิอากาศ	165	180	100.00	100.00
1.8. การเปลี่ยนแปลงสภาพภูมิอากาศ	165	180	100.00	100.00
1.9. การเปลี่ยนแปลงสภาพภูมิอากาศ	165	180	100.00	100.00
2. ผลกระทบด้านสังคม				
2.1. ผลกระทบด้านสังคม	165	180	100.00	100.00
2.2. ผลกระทบด้านสังคม	165	180	100.00	100.00
2.3. ผลกระทบด้านสังคม	165	180	100.00	100.00
2.4. ผลกระทบด้านสังคม	165	180	100.00	100.00
2.5. ผลกระทบด้านสังคม	165	180	100.00	100.00
2.6. ผลกระทบด้านสังคม	165	180	100.00	100.00
2.7. ผลกระทบด้านสังคม	165	180	100.00	100.00
2.8. ผลกระทบด้านสังคม	165	180	100.00	100.00
2.9. ผลกระทบด้านสังคม	165	180	100.00	100.00
2.10. ผลกระทบด้านสังคม	165	180	100.00	100.00
2.11. ผลกระทบด้านสังคม	165	180	100.00	100.00
2.12. ผลกระทบด้านสังคม	165	180	100.00	100.00
2.13. ผลกระทบด้านสังคม	165	180	100.00	100.00

บริษัท แมกซ์ เวลส์ (ประเทศไทย) จำกัด

บริษัท แมกซ์ เวลส์ (ประเทศไทย) จำกัด

Maxion Wheels (Thailand) Co., Ltd.

บริษัท แมกซ์ เวลส์ (ประเทศไทย) จำกัด

**ตารางที่ 5 (ต่อ) : ตารางการติดตามตรวจสอบผลกระทบสิ่งแวดล้อม**

การติดตามตรวจสอบผลกระทบสิ่งแวดล้อม

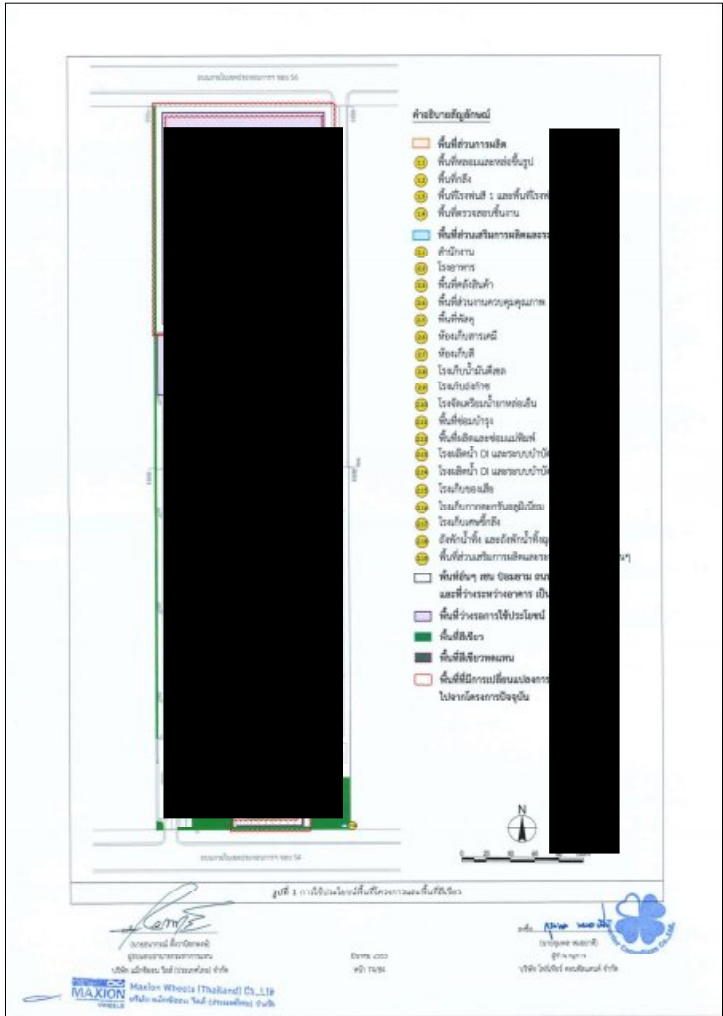
การติดตามตรวจสอบผลกระทบสิ่งแวดล้อม	การติดตามตรวจสอบผลกระทบสิ่งแวดล้อม	การติดตามตรวจสอบผลกระทบสิ่งแวดล้อม	การติดตามตรวจสอบผลกระทบสิ่งแวดล้อม
7.5 การติดตามตรวจสอบผลกระทบสิ่งแวดล้อม	การติดตามตรวจสอบผลกระทบสิ่งแวดล้อม	การติดตามตรวจสอบผลกระทบสิ่งแวดล้อม	การติดตามตรวจสอบผลกระทบสิ่งแวดล้อม
8. การติดตามตรวจสอบผลกระทบสิ่งแวดล้อม	การติดตามตรวจสอบผลกระทบสิ่งแวดล้อม	การติดตามตรวจสอบผลกระทบสิ่งแวดล้อม	การติดตามตรวจสอบผลกระทบสิ่งแวดล้อม
9. การติดตามตรวจสอบผลกระทบสิ่งแวดล้อม	การติดตามตรวจสอบผลกระทบสิ่งแวดล้อม	การติดตามตรวจสอบผลกระทบสิ่งแวดล้อม	การติดตามตรวจสอบผลกระทบสิ่งแวดล้อม
9.1 การติดตามตรวจสอบผลกระทบสิ่งแวดล้อม	การติดตามตรวจสอบผลกระทบสิ่งแวดล้อม	การติดตามตรวจสอบผลกระทบสิ่งแวดล้อม	การติดตามตรวจสอบผลกระทบสิ่งแวดล้อม
9.2 การติดตามตรวจสอบผลกระทบสิ่งแวดล้อม	การติดตามตรวจสอบผลกระทบสิ่งแวดล้อม	การติดตามตรวจสอบผลกระทบสิ่งแวดล้อม	การติดตามตรวจสอบผลกระทบสิ่งแวดล้อม
9.3 การติดตามตรวจสอบผลกระทบสิ่งแวดล้อม	การติดตามตรวจสอบผลกระทบสิ่งแวดล้อม	การติดตามตรวจสอบผลกระทบสิ่งแวดล้อม	การติดตามตรวจสอบผลกระทบสิ่งแวดล้อม

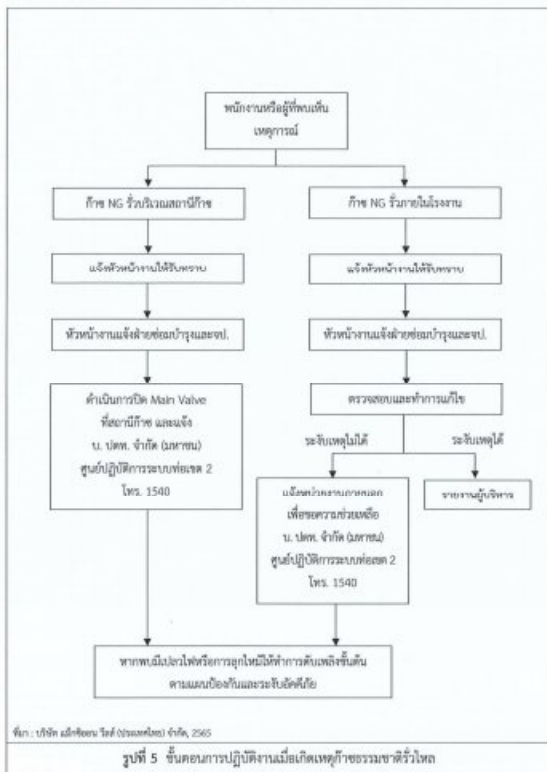
บริษัท แมกซ์ เวลส์ (ประเทศไทย) จำกัด

บริษัท แมกซ์ เวลส์ (ประเทศไทย) จำกัด

Maxion Wheels (Thailand) Co., Ltd.

บริษัท แมกซ์ เวลส์ (ประเทศไทย) จำกัด





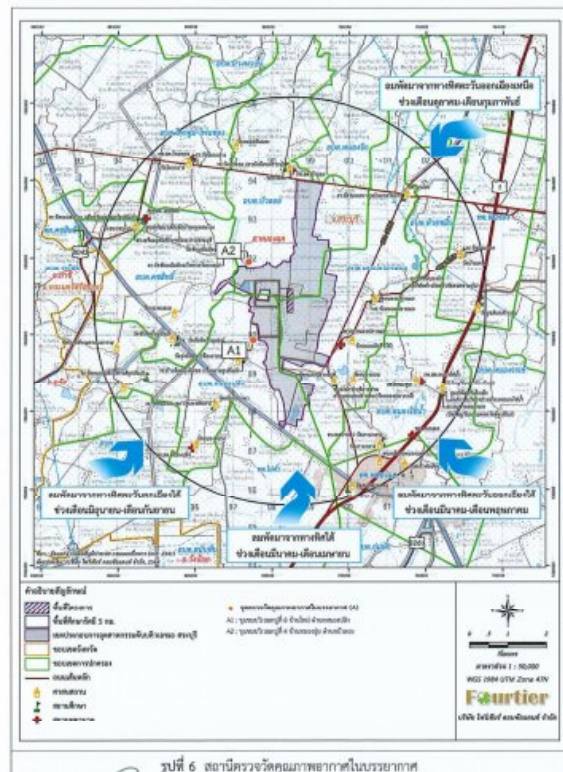
ผู้รับผิดชอบงานบริหารแผน

มีนาคม 2565

หน้า 75/84

ผู้ดำเนินการ

บริษัท โฟร์ทีเอ คอมมิวนิเคชั่น จำกัด



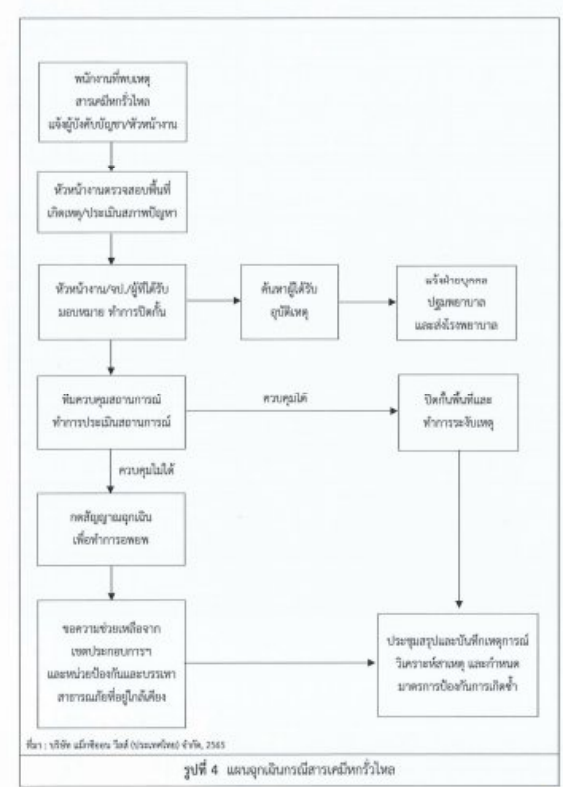
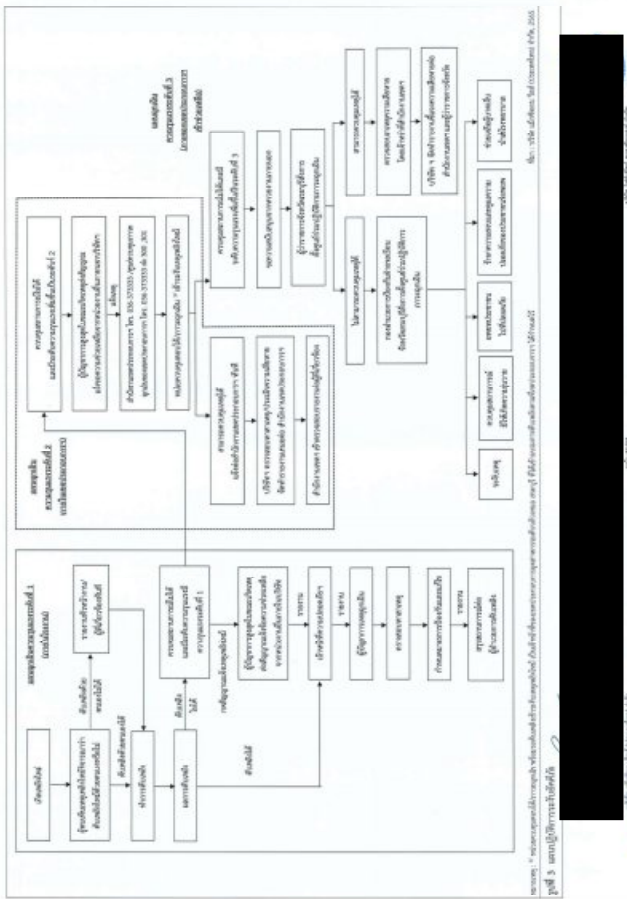
ผู้รับผิดชอบงานบริหารแผน

มีนาคม 2565

หน้า 80/84

ผู้ดำเนินการ

บริษัท โฟร์ทีเอ คอมมิวนิเคชั่น จำกัด



ผู้รับผิดชอบงานบริหารแผน

มีนาคม 2565

หน้า 76/84

ผู้ดำเนินการ

บริษัท โฟร์ทีเอ คอมมิวนิเคชั่น จำกัด

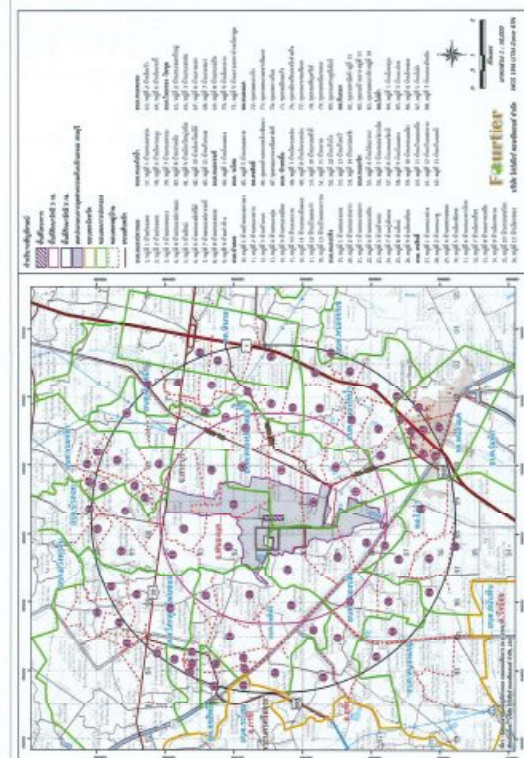




*[Signature]*  
Klausur und Korrektur  
(Name und Matrikelnummer)  
Bitte schreiben Sie handschriftlich:

**MAXION** Maxion Wheels (Thailand) Co., Ltd.  
บริษัท แมกซียน วHEEL จำกัด  
www.maxionwheels.com

ธันวาคม 2556  
หน้า 33/38



with 10 different concentrations of glycerol (5, 10, 15, 20, 25, 30, 35, 40, 45, 50%)



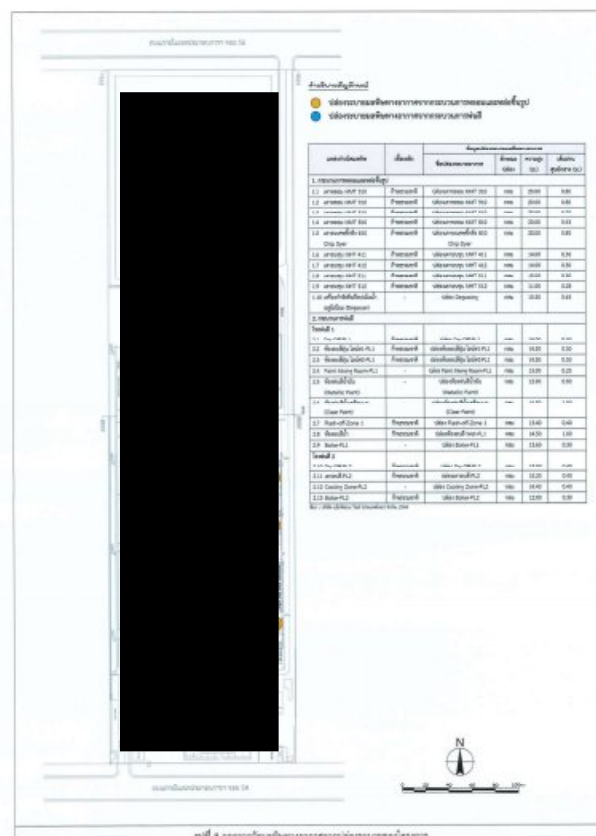
รูปที่ 7 สถานการณ์ตรวจวัดระดับเสียง

  
Maxion Wheels Thailand Co., Ltd.  
บริษัท แมกซ์วีลส์ ประเทศไทย จำกัด

ปีพ.ศ. 2565  
พ.ร.บ. 81/84

95/51/94

4.11.11



รูปที่ 8 จุดตรวจวัดมลพิษทางอากาศจากท่อระบายของนิคมอุตสาหกรรม

  
President

See also 3361

10/10/2014

with proper maintenance  
(proper maintenance)  
of the engine  
will extend operational life

which related newfound

ภาคผนวก ก-2  
หนังสือแจ้งเปลี่ยนแปลงชื่อบริษัทฯ

---

ที่ 01/2558

**เรื่อง แจ้งการเปลี่ยนแปลงชื่อบริษัท**

เรียน เลขาธิการสำนักงานนโยบายและแผนทรัพยากรธรรมชาติและสิ่งแวดล้อม

สิ่งที่ส่งมาด้วย 1) สำเนาหนังสือรับรองบริษัท แม็กวheels (ประเทศไทย) จำกัด

2) สำเนาหนังสือรับรองการประกอบกิจการในเขตประกอบการอุตสาหกรรม (แบบ ข.2)

สืบเนื่องจาก บริษัท สมามเลมเมอร์ จำกัด ทะเบียนโรงงานเลขที่ ข 3-77(2)-3/51 สม ตั้งอยู่เลขที่ 42 หมู่ 5 เขตประกอบการอุตสาหกรรมเหมราช สระบุรี ถ.หนองปลากระตี่ ต.หนองปลาหมอ อ.หนองแค จ.สระบุรี ได้ทำการเปลี่ยนชื่อบริษัทใหม่ โดยมีรายละเอียดดังนี้

ชื่อใหม่ (ไทย) : บริษัท แม็กวheels (ประเทศไทย) จำกัด

ชื่อใหม่ (อังกฤษ) : Maxion Wheels (Thailand) Co., Ltd.

ที่อยู่ประเภทกิจการ : ไม่มีการเปลี่ยนแปลง

ทั้งนี้ มีผลตั้งแต่วันที่ 5 มกราคม 2558 เป็นต้นไป รายละเอียดดังกล่าวหนังสือรับรองบริษัท แม็กวheels (ประเทศไทย) จำกัด ที่แนบมาพร้อมนี้

จึงเรียนมาเพื่อโปรดทราบและดำเนินการตามความเหมาะสม

ขอแสดงความนับถือ

ได้รับเอกสารฉบับนี้แล้ว

นางสาวพัชรพร - รับผิดชอบงานสารบรรณ

นางสาวเนติยาและนายณัฏฐา ทรัพยากรธรรมชาติและสิ่งแวดล้อม

วันที่ 5 ส.ค. 2558

ผู้จัดการส่วนความปลอดภัยและสิ่งแวดล้อม

ประสานงานข้อมูลเพิ่มเติมติดต่อได้ที่:-

คุณเรืองสิทธิ์ ว. / HR. Mgr. โทรศัพท์ 036-373-311 ต่อ 900, มือถือ 089-901 8228  
คุณธนัญญา อ. / HSE. Mgr. โทรศัพท์ 036-373-311 ต่อ 906, มือถือ 089-927 5144  
คุณอริยา ม. / HR. staff โทรศัพท์ 036-373-311 ต่อ 903, มือถือ 089-901 8989  
คุณสมพิศ ส. / HSE. Officer โทรศัพท์ 036-373-311 ต่อ 907, มือถือ 081-848 3300

Head Office : 42 Moo 5 Nongplakrad Rd., Nongkhae, Saraburi 18140  
Tel. 0-3637-3311 Fax. 0-3637-3314

Sales Office : 252 SPS Tower 11<sup>th</sup> Floor, Phaholyothin Road, Samsennai,  
Phayathai Bangkok 10400 Tel. 0-2615-0187-8 Fax. 0-2615-0190

www.maxionwheels.com



ที่ สน.000020

สำนักงานทะเบียนหุ้นส่วนบริษัทจังหวัดสระบุรี  
กรมพัฒนาธุรกิจการค้า กระทรวงพาณิชย์

**หนังสือรับรอง**

ขอรับรองว่าบริษัทที่ได้จดทะเบียน ตามประมวลกฎหมายแพ่งและพาณิชย์ เป็นนิติบุคคลประเภท บริษัทจำกัด เมื่อวันที่ 11 กุมภาพันธ์ 2535 ทะเบียนเลขที่ 0105535023646 (เดิมเลขที่ 2363/2535)

ปรากฏข้อความในรายการตามเอกสารทะเบียนนิติบุคคล ณ วันออกหนังสือนี้ ดังนี้

1. ชื่อบริษัท บริษัท แม็กวheels (ประเทศไทย) จำกัด
2. กรรมการของบริษัท 7 คน ตามรายชื่อดังต่อไปนี้
  - 1.นายเขาวลิต เอกบุตร
  - 2.นายพิชิต สิลปะนันทะ
  - 3.นายเฟรด เบนท์เลย์
  - 4.นายมาร์ค เ็นเดิร์กซ์
  - 5.นายจอน อัลเบิร์ต ชัลเวทท์
  - 6.นายโทมัส โกลิโกะสลาอะ
  - 7.นายเปทรีส วิลเลียมส์ แมเรีย คิงเคอร์ส/
3. จำนวนหรือชื่อกรรมการซึ่งมีอำนาจลงนามในนามบริษัทได้คือ นายเขาวลิต เอกบุตร หรือ นายพิชิต สิลปะนันทะ และ นายเฟรด เบนท์เลย์ หรือ นายมาร์ค เ็นเดิร์กซ์ หรือ นายเปทรีส วิลเลียมส์ แมเรีย คิงเคอร์ส หรือ นายโทมัส โกลิโกะสลาอะ หรือ นายจอน อัลเบิร์ต ชัลเวทท์
4. ลงลายมือชื่อร่วมกันและประทับตราสำคัญของบริษัท/
- 4.ทุนจดทะเบียน 125,537,000.00 บาท /
5. หนังสือฉบับนี้ให้ด้วยสำเนาสามฉบับเจ็ดพันบาทถ้วน/

5. สำนักงานแห่งใหญ่ ตั้งอยู่เลขที่ 42 หมู่ที่ 5 ถนนพหลโยธิน ตำบลหนองปลาหมอ อำเภอหนองแค จังหวัดสระบุรี/

6. วัตถุประสงค์ของบริษัท 38 ข้อ ดังปรากฏในสำเนาเอกสารแบบท้ายหนังสือรับรองนี้จำนวน 7 แผ่น โดยมียกย่องนายทะเบียนซึ่งรับรองเอกสารและประทับตราสำนักงานทะเบียนหุ้นส่วนบริษัทเป็นสำคัญ



กรมพัฒนาธุรกิจการค้า กระทรวงพาณิชย์  
Department of Business Development  
Ministry of Commerce

Creditive Services  
สายด่วน 1578 www.dsd.go.th  
สำนักงาน 1578 ต่อ 3330, 3335 ต่อ 02 647 5094

- 5 ส.ค. 2558

ลงนาม ณ วันที่ 10-51 น.





ที่ สบ.๐๐๐๐๒๐

สำนักงานทะเบียนหุ้นส่วนบริษัทจังหวัดสระบุรี  
กรมพัฒนาธุรกิจการค้า กระทรวงพาณิชย์

## หนังสือรับรอง

ออกให้ ณ วันที่ 5 เดือน มกราคม พ.ศ. 2558



รายการข้อควรทราบของนิติบุคคลมีดังนี้

ข้อควรทราบ

1. บริษัทที่จดทะเบียนครั้งแรกชื่อ บริษัท สยามอัลลอยด์สตาปเปอร์ จำกัด ได้จดทะเบียนเปลี่ยนชื่อครั้งที่ 2 เปลี่ยนเป็น บริษัท สยามเลมเมอร์ จำกัด เมื่อวันที่ 8 ธันวาคม 2539 ครั้งสุดท้ายเปลี่ยนเป็น บริษัท แก๊สซิออน วัลส์ (ประเทศไทย) จำกัด เมื่อวันที่ 5 มกราคม 2558)
2. ติตุมูลคลนีได้ส่งงบการเงินปี 2556
3. หนังสือรับรองเฉพาะชื่อบริษัท/บริษัทได้เข้ามาจดทะเบียนไว้เพื่อลงทางกฎหมายเท่านั้นขอเท็จจริงเป็นสิ่งที่ควรหาไว้พิจารณา
4. นายทะเบียนอาจแจ้งก่อนการจดทะเบียน ถ้าปรากฏว่าข้อความอันเป็นสาระสำคัญที่จดทะเบียนไม่ถูกต้อง หรือเป็นเท็จ



กรมพัฒนาธุรกิจการค้า กระทรวงพาณิชย์  
Department of Business Development  
Ministry of Commerce

สายด่วน 1570 [www.dhd.go.th](http://www.dhd.go.th)  
 โทร 3630, 3636 หรือ 02 547 5994

บริการยอเยสตาม [www.cdd.go.th](http://www.cdd.go.th) --> บริการยอเยส โทร. 02 528 7600 โทร 3630, 3638 หรือ 02 547 5994

จัดพิมพ์ เมื่อเวลา 10:51 น.

จัดพิมพ์ เมื่อเวลา 10:51 น.



กรมพัฒนาธุรกิจการค้า กระทรวงพาณิชย์  
Department of Business Development  
Ministry of Commerce

สายด่วน 1570 [www.dbd.go.th](http://www.dbd.go.th)  
โทร 3630, 3636 หรือ 02 547 5994

บริการเอกสารผ่าน WWW  
จัดพิมพ์ เมื่อเวลา 10:51 น.

ที่ สป.000020 ออกให้ ณ วันที่ 5 เดือน มกราคม พ.ศ. 2558

วัตถุประสงค์/ประโยชน์ของ ห้างหุ้นส่วน/บริษัท นี้ มี.....ข้อ ดังนี้

(1) ประกอบกิจการผลิต ชื่อว่า แดงแป้น ยางพารา ยางล้อ ยางรถจักรยาน ยางรถจักรยานยนต์ ยางรถบรรทุก ยางรถแทรกเตอร์ ยางรถขุด ยางรถไถ ยางรถเกี่ยวข้าว ยางรถบรรทุกน้ำมัน ยางรถบรรทุกปูนซีเมนต์ ยางรถบรรทุกหิน ยางรถบรรทุกทราย ยางรถบรรทุกดิน ยางรถบรรทุกโคลน ยางรถบรรทุกมูลสัตว์ ยางรถบรรทุกขยะ ยางรถบรรทุกเศษวัสดุ ยางรถบรรทุกสิ่งของอื่น ๆ

(2) ประกอบกิจการผลิต ชื่อขาย แยกเปลี่ยน เจ้าของ รับจ้างทำของ หรือกระทำความผิดประการอื่นใดซึ่ง  
ด้วยเหตุใดๆ รวมทั้งการผิดในลาย หรือระฆังมูฮัลลา ฯลฯ ด้วยผู้ใดที่เข้าในการผลิตและนำมาขึ้นค่าดังกล่าว

ผลิตกับเครื่องมือสิ่งมีดคมค่าไปไม่ถึงพาดิชย์ และเป็นประโยชน์

(3) **ประกอบกิจการผลิตพืช** - ขาย แป้งปาล์ม-หรือกะทิที่ควบคู่ไปกับการขึ้นชื่อหรือยี่ห้อการ ธรรมชาติพลังงานธรรมชาติและพลังงานอื่นทั้งในสภาพวัตถุดิบ ผลิตภัณฑ์ทั้งสำเร็จรูปและผลิตภัณฑ์สำเร็จรูป

(4) ประสิทธิภาพการผลิต มีปัจจัยของ ออกแบบ จัดแบ่ง ประกอบ ขยาย หรือจะกระทำด้วยประการ  
อื่นใด เกี่ยวกับเพิ่มเติมที่มีใช้ในรูปแบบในการผลิตผลิตภัณฑ์ต่างๆ รวมทั้งอุปกรณ์อะไหล่ ชิ้นส่วน  
เพื่อเชื่อมโยงใช้กับชนิด สำหรับเพิ่มเติมดังกล่าว





श्री सप्त.००००२०

ออกให้ ณ วันที่ 5 เดือน มกราคม พ.ศ. 2558

₹ १०,००,०००.००

ออกให้ ณ วันที่ 5 เดือน มกราคม พ.ศ. 2558

ชุดที่ประสงค์ของ ห้องพิมพ์ / บริษัท นี้ มี.....ข้อ ดังนี้ 38

(14) ประกอบกิจการขนส่งและรับส่งสินค้า และคนโดยสารทั้งทางบก ทางน้ำ ทางอากาศทางเรือทางท่อ และทางอื่นใด รวมทั้งรับใช้การนำของจากต่างประเทศ และจัดเก็บค่าภาษีในราชอาณาจักร

พิธีการศุลกากร และการจัดระวางให้แก่ผู้ขนส่งหรือผู้ส่งสินค้า

(15) ประกอบกิจการเป็นผู้รับแบบแผนก่อสร้าง ออกแบบ รับปรึกษางานก่อสร้าง และงานเกี่ยวกับวัสดุก่อสร้างทั่วไป และทำการก่อสร้างอาคารหรือสิ่งใด ๆ รวมทั้งรับจ้างงานโยธาทุกชนิด

(16) ประกอบกิจการรับจ้างวิจัย และพัฒนาผลิตภัณฑ์ การเขียนแบบ การออกแบบผลิตภัณฑ์ รวมทั้งการ  
รับจ้างทอผ้าพิเศษเกี่ยวกับผลิตภัณฑ์ และงานทดสอบผลิตภัณฑ์

(17) ประกอบธุรกิจบริการสำหรับประชาชน ความรับผิดชอบ และการปฏิบัติตามสัญญา ของบุคคลอื่น รวมทั้ง  
บริการสำหรับบุคคลอื่นทางร้านในประเภทหรือสาขาของไปต่างประเทศตามกฎหมาย  
เกี่ยวกับคนเข้าเมือง กฎหมายเกี่ยวกับภาษีอากร และกฎหมายอื่น ตลอดจนเป็นผู้ร่วมมือในการค้า  
ประจักษ์ดังกล่าว

(18) ให้นักทางด้านการบริหาร การศึกษาวิจัย การฝึกอบรมและงานด้านจิตเวชกิจ อุสสาหกรรม หรือวิชาการใด ๆ แห่งอุตสาหกรรม รวมทั้งประกอบธุรกิจด้านการศึกษาวิจัย และให้บริการดำเนินการตามวัตถุประสงค์ของกฎหมายเกี่ยวกับการส่งเสริมและรักษาคุณภาพ สิ่งแวดล้อม ทั้งการดำเนินการตามวัตถุประสงค์นี้จะเป็นการวัดได้ กฎหมายด้วยสถานที่ตั้งอุตสาหกรรม หรือตามกฎหมายอื่น ข้อนี้จะต้องไม่เป็นสาระสำคัญ

(19) ปรากฏกิจกฐนพิธีการและให้คำแนะนําทรงกวดขันสั่ง และวิชาการอย่างอื่นตลอดจนกฎหมาย บัญชี วิศวกรรม สถาปัตยกรรม เกษตรกรรม กิจการโฆษณา และประชาสัมพันธ์

(20) ประทศนบุรีจกิจบิการ รัปเป็นพีบึกษาและให้ค้แนบมวักการปริหารธุริกิจ เกษตรกรรม พาณิษฐกรรม  
อุตสาหกรรม รวมทั้มีบึกหามผลิต การตลาดและจัดจ้จำหน่าย



กรมพัฒนาธุรกิจการค้า กระทรวงพาณิชย์

Department of Business Development

Department of Commerce  
Ministry of Commerce

www.dharmapedia.com

www.dharmapedia.com

บริการรถโดยสารร่วม [www.dtd.co.th](http://www.dtd.co.th) --> สำหรับบริการสาธารณะ --> บริการรถร่วม โทร. 02-528 7600 ต่อ 3030, 7606 หรือ 02-547 5994

สตาร์ทขึ้นที่ เวลา 10:51 น.



กรมพัฒนาธุรกิจการค้า กระทรวงพาณิชย์

Department of Business Development

Department of Business  
Minister of Commerce

1970-1971

1970-1971

บริการเอกสารฟรี [www.dtd.go.th](http://www.dtd.go.th) --> ข่าวสาร-กิจกรรมต่างๆ --> บริการจัดส่ง โทร. 02-528 7600 ถึง 3530, 3636 หรือ 02-547 5994

Received 10-27-11







แบบ ข.2

ทะเบียนโรงงานเลขที่  
ข 3-77(2)-3/51 สม

หนังสือรับรองการประกอบกิจการโรงงานในเขตประกอบการอุตสาหกรรม

ตามมาตรา 30 แห่งพระราชบัญญัติโรงงาน พ.ศ. 2535

ที่ ข.4 / 2551  
กระทรวงอุตสาหกรรม

หนังสือฉบับนี้ออกให้เพื่อแสดงว่า บริษัท สยามเลมเมอร์ จำกัด  
ผู้บ้าน/สำนักงานเลขที่ 42 - - - - - ถนน - - - - - ตำบล - - - - -  
หมู่ที่ 5 ตำบล/แขวง ถนน/เขต อำเภอ/เขต จังหวัด สระบุรี  
ชื่อโรงงาน บริษัท สยามเลมเมอร์ จำกัด  
ประเภทหรือชนิดของโรงงานลำดับที่ 77(2)  
ประกอบกิจการผลิตกระดาษดัดอียล

กำลังเครื่องจักร 29,856 แรงม้า จำนวนคนงาน 540 คน  
ตั้งอยู่ ณ เลขที่ 42 - - - - - ตำบล/แขวง ถนน/เขต  
หมู่ที่ 5 - - - - - อำเภอ/เขต จังหวัด สระบุรี  
อยู่ในเขตประกอบการอุตสาหกรรมชื่อ เขตประกอบการอุตสาหกรรมเครือซีเมนต์ไทยสระบุรี  
ตามประกาศกระทรวงอุตสาหกรรม ฉบับที่ 2 (พ.ศ.2537) เรื่อง กำหนดท้องที่ภายในเขตอำเภอตนเอง

☐ เป็นโรงงานจำพวกที่ 2 ให้ได้รับยกเว้นไม่ต้องมีใบแจ้งการประกอบกิจการโรงงาน จำพวกที่ 2 (ร.ง.2)  
ตามมาตรา 11 แห่งพระราชบัญญัติโรงงาน พ.ศ. 2535 โดยเริ่มประกอบกิจการโรงงานในวันที่ เดือน พ.ศ.  
☐ เป็นโรงงานจำพวกที่ 3 ให้ได้รับยกเว้นไม่ต้องมีใบอนุญาตประกอบกิจการโรงงาน (ร.ง.4) ตามมาตรา 12  
แห่งพระราชบัญญัติโรงงาน พ.ศ. 2535 โดยเริ่มประกอบกิจการโรงงาน ในวันที่ 9 เดือน กันยายน พ.ศ. 2536  
ตามใบแจ้ง ลงวันที่ 23 เดือน สิงหาคม พ.ศ. 2536

ออกให้ไว้ ณ วันที่ 26 เดือน กุมภาพันธ์ พ.ศ. 2551

ลงชื่อ  
พนักงานเจ้าหน้าที่

บันทึกการชำระค่าธรรมเนียมรายปี

ครั้งที่	วัน ครบกำหนด	วัน ชำระเงิน	เครื่องจักร /คนงาน	ค่าธรรมเนียม		ใบเสร็จรับเงิน	เจ้าหน้าที่
				ปกติ	เสียเพิ่ม		
1.	9 ก.ย. 47	1 ก.ย. 47	24,381.3	18,000.-	-	1376	08
2.	9 ก.ย. 48	2 ก.ย. 48	24,381.3	18,000.-	-	1220	08
3.	9 ก.ย. 49	4 ก.ย. 50	24,381.3	18,000.-	-	0229	
4.	9 ก.ย. 50	4 ก.ย. 50	24,381.3	18,000.-	-	1260	
5.	9 ก.ย. 51	1 ก.ย. 51	24,386	18,000.-	-	1269	08
6	1 ก.ย. 61	กฎกระทรวง ว่าด้วยการยกเว้นค่าธรรมเนียมรายปีให้แก่ผู้ประกอบการโรงงาน พ.ศ. ๒๕๕๓ วันที่ ๑ มิถุนายน ๒๕๕๓ ถึงวันที่ ๓๑ พฤษภาคม ๒๕๕๓					
7.	9 ก.ย. 53	8 ก.ย. 53	24,386	18,000.-	-	5142	
8.	9 ก.ย. 54	กฎกระทรวง ว่าด้วยการยกเว้นค่าธรรมเนียมรายปีให้แก่ผู้ประกอบการโรงงาน พ.ศ. ๒๕๕๓ วันที่ ๑ ตุลาคม ๒๕๕๓ ถึงวันที่ ๓๐ กันยายน ๒๕๕๔					
9	9 ก.ย. 55	11 ก.ย. 55	24,386	18,000.-	60.-	10059	
10	11 ก.ย. 56	กฎกระทรวง ว่าด้วยการยกเว้นค่าธรรมเนียมรายปีให้แก่ผู้ประกอบการโรงงาน พ.ศ. ๒๕๕๔ วันที่ ๑ ตุลาคม ๒๕๕๔ ถึงวันที่ ๓๐ กันยายน ๒๕๕๖					
11	11 ก.ย. 57	8 ก.ย. 57	24,386	18,000	-	13731	
12	11 ก.ย. 58						

บันทึกการเปลี่ยนแปลงต่างๆ

ลำดับที่	สาระสำคัญของารเปลี่ยนแปลงเกี่ยวกับโรงงาน	พนักงานเจ้าหน้าที่
1.	-ยกเลิกหนังสือรับรองที่ สม 0026(3)/01760 ลงวันที่ 6 สิงหาคม 2547 เนื่องจากได้ยื่นกำลังเครื่องจักรจากเดิม 24.381.3 แรงม้า กำลังเครื่องจักรเพิ่มขึ้น 5,604.70 รวมเป็น 29,986 แรงม้า. และออกหนังสือรับรองการประกอบกิจการอุตสาหกรรม (แบบ ข.2) แบบใหม่ได้	พนักงานเจ้าหน้าที่ [REDACTED]
2.	-ได้เปลี่ยนแปลงวิธีคำนวณและตั้งโรงงาน ผู้ผลิตยา-บริษัท สยามเคมีแอนด์ฟาร์มาเซิวติคอลส์ (ประเทศไทย) จำกัด ตามหนังสือรับรองกำลังโรงงาน ทะเบียนผู้มีส่วนเกี่ยวข้องจังหวัดสระบุรี การพัฒนาธุรกิจการค้า การตรวจสอบภาษีมูลค่าเพิ่มที่ สม.000020 ลงวันที่ 5 มกราคม 2558 และค่าของตัวไปฯ เลขวันที่ 0600 ลงวันที่ 23 มกราคม 2558	[REDACTED]

คำเตือน

- (1) จะต้องชำระค่าธรรมเนียมรายปีต่อไปทุกปี เมื่อถึงวันครบกำหนด (วันเริ่มประกอบกิจการโรงงาน) ในปีถัดไป ถ้าไม่ได้เสียค่าธรรมเนียมรายปีในเวลาที่กำหนดให้เสียเงินเพิ่มอีกร้อยละห้าต่อเดือน
- (2) ในกรณีผู้ประกอบการโรงงานยังไม่ยื่นขอเสียค่าธรรมเนียมรายปี พนักงานเจ้าหน้าที่มีอำนาจสั่งให้หยุดประกอบกิจการโรงงาน ไว้จนกว่าจะได้เสียค่าธรรมเนียมและเงินเพิ่มครบจำนวน
- (3) ผู้ประกอบกิจการโรงงานต้องมีหน้าที่ต้องปฏิบัติตามหลักเกณฑ์ที่กำหนดในกฎกระทรวงที่ออกตามมาตรา 32(1) และบทบัญญัติอื่นของรัฐธรรมนูญที่ออกตามกฎกระทรวงดังกล่าว ประกาศของรัฐมนตรีที่ออกตามมาตรา 32(1) และบทบัญญัติอื่นที่เกี่ยวข้องกับการควบคุมการประกอบกิจการโรงงานตามพระราชบัญญัติโรงงาน พ.ศ. 2535 เช่น
  - 3.1 หน้าที่ของโรงงานที่ระบายน้ำเสียของโรงงานจะต้องมีและใช้ระบบบำบัดน้ำเสียรวมของโครงการอุตสาหกรรม อุตสาหกรรมนั้นทั้ง จะต้องเป็นไปตามเกณฑ์มาตรฐานที่คณะกรรมการประกอบกิจการอุตสาหกรรม อุตสาหกรรมนั้นกำหนด หากเกินเกณฑ์มาตรฐานนั้นเป็นอันตรายต่อสุขภาพของประชาชน จะต้องมีและใช้ระบบบำบัดน้ำเสียรวมของโครงการอุตสาหกรรมไม่ต่ำกว่าที่กำหนดไว้ และจะต้องมีและใช้ระบบบำบัดน้ำเสียของโรงงานเองที่มีขนาดและประสิทธิภาพเพียงพอที่จะบำบัดน้ำเสียของโรงงาน ให้มีลักษณะเป็นไปตามประกาศกระทรวงอุตสาหกรรม ฉบับที่ 2 (พ.ศ. 2539) ออกตามความในพระราชบัญญัติโรงงาน พ.ศ. 2535 ตลอดเวลาทำงาน
  - 3.2 กรณีการประกอบกิจการมีมลพิษทางอากาศ จะต้องมีและใช้ระบบจัดฝุ่นและของและ/หรือเขม่าควัน และ/หรือละออง และ/หรือไอสารเคมี และ/หรือฝุ่นไอน้ำ และ/หรือฝุ่นใยแก้ว ที่เกิดขึ้นจากกรรมวิธีการผลิตที่มีขนาดเล็กและประสิทธิภาพเพียงพอ ไม่ก่อให้เกิดเหตุเดือดร้อนหรือเป็นอันตรายต่อผู้ปฏิบัติงานและผู้อยู่อาศัยใกล้เคียง
  - 3.3 สิ่งปฏิกูลหรือวัสดุที่ไม่ใช้แล้ว จะต้องปฏิบัติตามประกาศกระทรวงอุตสาหกรรม เรื่อง การกำจัดสิ่งปฏิกูลหรือวัสดุไม่ใช้แล้ว พ.ศ. 2548
- (4) กรณีโรงงานมีการเพิ่มจำนวน เปลี่ยนหรือเปลี่ยนแปลงเครื่องจักรทำให้กำลังรวมเพิ่มขึ้นตั้งแต่ร้อยละห้าขึ้นไป ในกรณีเครื่องจักรเดิมมีกำลังรวมไม่เกินหนึ่งร้อยแรงม้า หรือกำลังเทียบเท่าไม่เกินหนึ่งร้อยแรงม้า หรือเพิ่มขึ้นตั้งแต่ห้าสิบแรงม้าขึ้นไป ในกรณีเครื่องจักรเดิมมีกำลังรวมเกินกว่าหนึ่งร้อยแรงม้าหรือกำลังเทียบเท่าเกินกว่าหนึ่งร้อยแรงม้า หรือการเพิ่มหรือแก้ไขส่วนใดส่วนหนึ่งของอาคารโรงงาน ทำให้ฐานรากเดิมของอาคารโรงงานฐานใดฐานหนึ่งต้องรับน้ำหนักเพิ่มขึ้นตั้งแต่ห้าร้อยกิโลกรัมขึ้นไป ถือว่าเป็นการขยายโรงงานจะต้องดำเนินการแจ้งเริ่มประกอบกิจการตามมาตรา 13 แห่งพระราชบัญญัติโรงงาน พ.ศ. 2535
- (5) กรณีมีความประสงค์เลิกประกอบกิจการโรงงาน ให้แจ้งเป็นหนังสือภายในสิบห้าวันนับแต่วันเลิกประกอบกิจการโรงงาน



ฉบับนี้ผู้ประกอบการ



ภาคผนวก ก-3

สำเนาหนังสือนำเสนอรายงานผลการปฏิบัติตามมาตรการ  
ป้องกันและแก้ไขผลกระทบสิ่งแวดล้อม

---

ที่ 02/2024

23 มกราคม 2567

**เรื่อง** นำส่งรายงานผลการปฏิบัติตามมาตรการป้องกันและแก้ไขผลกระทบสิ่งแวดล้อม โครงการขยายกำลังการผลิตกระทะล้ออลูมิเนียมอัลลอยด์ส่วนขยาย ครั้งที่ 1 (ระยะก่อสร้างและระยะดำเนินการ ช่วงกรกฎาคม – ธันวาคม 2566) ของบริษัท แม็กซ็อน วีลส์(ประเทศไทย)จำกัด

**เรียน** สำนักงานอุตสาหกรรมจังหวัดสระบุรี

**สิ่งที่ส่งมาด้วย** 1. รายงานผลการปฏิบัติตามมาตรการป้องกันและแก้ไขผลกระทบสิ่งแวดล้อม จำนวน 1 ฉบับ

ด้วยบริษัท แม็กซ็อน วีลส์(ประเทศไทย)จำกัด เลขที่ 42 หมู่5 เขตประกอบการอุตสาหกรรมดับบลิวเอชเอ สระบุรี ถ.หนองปลากระดี ต.หนองปลาหมอ อ.หนองแค จ.สระบุรี ได้จัดทำรายงานการปฏิบัติตามมาตรการป้องกันและแก้ไขผลกระทบสิ่งแวดล้อมโครงการขยายกำลังการผลิตกระทะล้ออลูมิเนียมอัลลอยด์ส่วนขยาย ครั้งที่ 1 ตามหนังสือ เลขที่ ทส 1010.3/4273.1 ลงวันที่ 8 มีนาคม 2565 นั้น

บัดนี้จึงขอส่งผลการปฏิบัติตามมาตรการป้องกันและแก้ไขผลกระทบสิ่งแวดล้อม โครงการขยายกำลังการผลิตกระทะล้ออลูมิเนียมอัลลอยด์ส่วนขยาย ครั้งที่ 1 (ระยะก่อสร้างและระยะดำเนินการ ช่วงกรกฎาคม – ธันวาคม 2566) ของบริษัท แม็กซ็อน วีลส์(ประเทศไทย)จำกัด มาเพื่อพิจารณาดังมีรายละเอียดตามเอกสารที่แนบมาด้วย

จึงเรียนมาเพื่อโปรดทราบและพิจารณา

ขอแสดงความนับถือ

(นายธรรมบุญ [Redacted])

ผู้จัดการส่วนความปลอดภัยและความยั่งยืน

บริษัท แม็กซ็อน วีลส์ (ประเทศไทย) จำกัด



ที่ 03/2024

23 มกราคม 2567

**เรื่อง** นำส่งรายงานผลการปฏิบัติตามมาตรการป้องกันและแก้ไขผลกระทบสิ่งแวดล้อม โครงการขยายกำลังการผลิตกระทะล้ออลูมิเนียมอัลลอยส่วนขยาย ครั้งที่ 1 (ระยะก่อสร้างและระยะดำเนินการ ช่วงกรกฎาคม – ธันวาคม 2566) ของบริษัท แม็กซิออน วีลส์(ประเทศไทย)จำกัด

**เรียน** สำนักงานทรัพยากรธรรมชาติและสิ่งแวดล้อมจังหวัดสระบุรี

**สิ่งที่ส่งมาด้วย** 1. รายงานผลการปฏิบัติตามมาตรการป้องกันและแก้ไขผลกระทบสิ่งแวดล้อม จำนวน 1 ฉบับ

ด้วยบริษัท แม็กซิออน วีลส์(ประเทศไทย)จำกัด เลขที่ 42 หมู่5 เขตประกอบการอุตสาหกรรมดับบลิวเอชเอ สระบุรี ถ.หนองปลากระดี ต.หนองปลาหมอ อ.หนองแค จ.สระบุรี ได้จัดทำรายงานการปฏิบัติตามมาตรการป้องกันและแก้ไขผลกระทบสิ่งแวดล้อมโครงการขยายกำลังการผลิตกระทะล้ออลูมิเนียมอัลลอยส่วนขยาย ครั้งที่ 1 ตามหนังสือ เลขที่ ทส 1010.3/4273.1 ลงวันที่ 8 มีนาคม 2565 นั้น

บัดนี้จึงขอส่งผลการปฏิบัติตามมาตรการป้องกันและแก้ไขผลกระทบสิ่งแวดล้อม โครงการขยายกำลังการผลิตกระทะล้ออลูมิเนียมอัลลอยส่วนขยาย ครั้งที่ 1 (ระยะก่อสร้างและระยะดำเนินการ ช่วงกรกฎาคม – ธันวาคม 2566) ของบริษัท แม็กซิออน วีลส์(ประเทศไทย)จำกัด มาเพื่อพิจารณาดังมีรายละเอียดตามเอกสารที่แนบมาด้วย

จึงเรียนมาเพื่อโปรดทราบและพิจารณา

ขอแสดงความนับถือ

(นายธรรมบุญ [Redacted])

ผู้จัดการส่วนความปลอดภัยและความยั่งยืน

บริษัท แม็กซิออน วีลส์ (ประเทศไทย) จำกัด

ภาคผนวก ก-4  
สำเนาหนังสือรับรองการประกอบกิจการโรงงานในเขต  
ประกอบการอุตสาหกรรม (แบบ ข.2)

---



บันทึกการชำระค่าธรรมเนียมรายปี

ครั้งที่	วันครบกำหนด	วันชำระเงิน	เครื่องจักร/คนงาน	ค่าธรรมเนียม		ใบเสร็จรับเงิน	เจ้าหน้าที่
				ปกติ	เสียเพิ่ม	เล่มที่ เลขที่	
1.	9 ก.ย. 47	1 ก.ย. 47	24,381.3	18,000.-	-	1376 (ลงน) 068761 (เจ้า)	[Redacted]
2.	9 ก.ย. 48	2 ก.ย. 48	24,381.3	18,000.-	-	1220 (ลงน) 060958 (เจ้า)	
3.	9 ก.ย. 49	4 ก.ย. 50	24,381.3	18,000.-	-	0229 (ลงน) 02 (เจ้า)	
4.	9 ก.ย. 50	4 ก.ย. 50	24,381.3	18,000.-	-	1260 (ลงน) 14 (เจ้า)	
5.	9 ก.ย. 51	11 ก.ย. 51	24,381.3	18,000.-	-	5259 (ลงน) 50 (เจ้า)	
6	9 ก.ย. 51	11 ก.ย. 51	24,381.3	18,000.-	-	5259 (ลงน) 50 (เจ้า)	[Redacted]
7.	9 ก.ย. 53	8 ก.ย. 53	29,886	18,000.-	-	5142 (ลงน) 12 (เจ้า)	
8.	9 ก.ย. 54	8 ก.ย. 54	29,886	18,000.-	-	5142 (ลงน) 12 (เจ้า)	
9	9 ก.ย. 55	11 ก.ย. 55	29,886	18,000.-	-	10059 (ลงน) 16 (เจ้า)	
10	9 ก.ย. 56	11 ก.ย. 56	29,886	18,000.-	-	10059 (ลงน) 16 (เจ้า)	
11	9 ก.ย. 57	8 ก.ย. 57	29,886	18,000.-	-	13731 (ลงน) 30 (เจ้า)	[Redacted]
12	9 ก.ย. 58	8 ก.ย. 58	29,886	18,000.-	-	13731 (ลงน) 30 (เจ้า)	
13	9 ก.ย. 59	8 ก.ย. 59	29,886	18,000.-	-	13731 (ลงน) 30 (เจ้า)	
14	9 ก.ย. 60	8 ก.ย. 60	29,886	18,000.-	-	13731 (ลงน) 30 (เจ้า)	
15	9 ก.ย. 61	8 ก.ย. 61	29,886	18,000.-	-	13731 (ลงน) 30 (เจ้า)	

หมายเหตุ หนังสือรับรองฉบับนี้ให้ผลสมบูรณ์เมื่อมีการชำระค่าธรรมเนียมรายปีครบถ้วน



ทะเบียนโรงงานเลขที่  
ข 3-77(2)-3/51 สม

หนังสือรับรองการประกอบกิจการโรงงานในเขตประกอบการอุตสาหกรรม  
ตามมาตรา 30 แห่งพระราชบัญญัติโรงงาน พ.ศ. 2535

ที่ ข.4 / 2551 กระทรวงอุตสาหกรรม

หนังสือฉบับนี้ออกให้เพื่อแสดงว่า บริษัท สยามเลมเมอร์ จำกัด - ลือชาติ  
ผู้รับ/สำนักงานเลขที่ 42 ตระก/ชอย - ถนน - ถนนปลากระดี่  
หมู่ที่ 5 ตำบล/แขวง - อำเภอ/เขต - จังหวัด - จังหวัด  
ชื่อโรงงาน บริษัท สยามเลมเมอร์ จำกัด  
ประเภทหรือชนิดของโรงงานลำดับที่ 77(2)  
ประกอบกิจการ ผลิตภัณฑ์อะไหล่รถยนต์

กำลังเครื่องจักร 29,886 แรงม้า จำนวนคนงาน 540 คน  
ตั้งอยู่ ณ เลขที่ 42 ตระก/ชอย - ถนน - ถนนปลากระดี่  
หมู่ที่ 5 คลอง - แม่น้ำ - ตำบล/แขวง - จังหวัด - จังหวัด  
อำเภอ/เขต - จังหวัด - จังหวัด - จังหวัด

ภายในเขตประกอบการอุตสาหกรรม ชื่อ เขตประกอบการอุตสาหกรรมเครือสินค้ายีสระบุรี  
ตามประกาศกระทรวงอุตสาหกรรม ฉบับที่ 2 (พ.ศ. 2537) เรื่อง กำหนดพื้นที่ภายในเขตอำเภอหนองแค  
จังหวัดสระบุรี เรื่อง เขตประกอบการอุตสาหกรรม ลงวันที่ 21 เดือน มกราคม พ.ศ. 2537

☐ เป็นโรงงานจำพวกที่ 2 ให้ได้รับยกเว้นไม่ต้องมีใบแจ้งการประกอบกิจการโรงงาน จำพวกที่ 2 (ร.ง.2)  
ตามมาตรา 11 แห่งพระราชบัญญัติโรงงาน พ.ศ. 2535 โดยเริ่มประกอบกิจการโรงงานในวันที่ เดือน พ.ศ.  
☐ เป็นโรงงานจำพวกที่ 3 ให้ได้รับยกเว้นไม่ต้องมีใบอนุญาตประกอบกิจการโรงงาน (ร.ง.4) ตามมาตรา 12  
แห่งพระราชบัญญัติโรงงาน พ.ศ. 2535 โดยจะเริ่มประกอบกิจการโรงงาน ในวันที่ 9 เดือน กันยายน พ.ศ. 2551  
ตามใบแจ้ง ลงวันที่ 23 เดือน สิงหาคม พ.ศ. 2551

ออกให้ไว้ ณ วันที่ 26 เดือน กุมภาพันธ์ พ.ศ. 2551

ลงชื่อ [Redacted] พนักงานเจ้าหน้าที่  
นายพิชิต [Redacted]  
ผู้อำนวยการจังหวัดสระบุรี

บันทึกการเปลี่ยนแปลงต่าง ๆ

ลำดับที่	สาระสำคัญของรายการเปลี่ยนแปลงเกี่ยวกับโรงงาน	พนักงานเจ้าหน้าที่
5	- แจ้งเริ่มประกอบกิจการโรงงานส่วนขยายครั้งที่ 1 กำลังเครื่องจักร 10,508 แรงม้า ลิฟต์เดิม 29,557.6 แรงม้า รวมกำลังเครื่องจักรทั้งหมด 40,065.6 แรงม้า ตามคำขอแจ้งเริ่มประกอบกิจการโรงงานส่วนขยายครั้งที่ 1 (แบบ ข.1) เลขรับที่ 4714 ลงวันที่ 3 กันยายน 2563	(นางสาว) [Redacted]
6	- ได้ยกเลิกการรับแจ้งการประกอบกิจการโรงงานส่วนขยายครั้งที่ 1 เนื่องจาก บริษัท แม็กคิออน วีลส์ (ประเทศไทย) จำกัด ยังไม่ได้รับความเห็นชอบ รายงานการประเมินผลกระทบสิ่งแวดล้อม จากสำนักงานนโยบายและแผนทรัพยากรธรรมชาติและสิ่งแวดล้อม	(นางสาว) [Redacted]
7.	- แจ้งเริ่มประกอบกิจการโรงงานส่วนขยายครั้งที่ 1 กำลังเครื่องจักร 7,868.20 แรงม้า ลิฟต์เดิม 29,886 แรงม้า รวมเครื่องจักรทั้งหมด 37,754.20 แรงม้า ตามคำขอหนังสือเลขที่รับ 3117 ลงวันที่ 17 มิ.ย. 2565	(นางสาว) [Redacted]

บันทึกการชำระค่าธรรมเนียมรายปี

ครั้งที่	วัน	วันครบกำหนดชำระ	เครื่องจักร/พลังงาน	ค่าธรรมเนียม	เลขที่	เลขที่ใบเสร็จรับเงิน	เจ้าหน้าที่
15	9 ก.ย. 61	Ann. 61	29886	8000	19610	24	[Redacted]
16	9 ก.ย. 62	Ann. 62	29886	8000	19610	24	
19	9 ก.ย. 63	Ann. 63	29886	8000	19610	24	
14	9 ก.ย. 64	Ann. 64	29886	8000	19610	24	
19	9 ก.ย. 65	Ann. 65	29886	8000	19610	24	
19	9 ก.ย. 66	Ann. 66	29886	8000	19610	24	เจ้าหน้าที่
19	9 ก.ย. 67	Ann. 67	29886	8000	19610	24	เจ้าหน้าที่
19	9 ก.ย. 68	Ann. 68	29886	8000	19610	24	เจ้าหน้าที่
19	9 ก.ย. 69	Ann. 69	29886	8000	19610	24	เจ้าหน้าที่
19	9 ก.ย. 70	Ann. 70	29886	8000	19610	24	เจ้าหน้าที่
19	9 ก.ย. 71	Ann. 71	29886	8000	19610	24	เจ้าหน้าที่
19	9 ก.ย. 72	Ann. 72	29886	8000	19610	24	เจ้าหน้าที่
19	9 ก.ย. 73	Ann. 73	29886	8000	19610	24	เจ้าหน้าที่
19	9 ก.ย. 74	Ann. 74	29886	8000	19610	24	เจ้าหน้าที่
19	9 ก.ย. 75	Ann. 75	29886	8000	19610	24	เจ้าหน้าที่
19	9 ก.ย. 76	Ann. 76	29886	8000	19610	24	เจ้าหน้าที่
19	9 ก.ย. 77	Ann. 77	29886	8000	19610	24	เจ้าหน้าที่
19	9 ก.ย. 78	Ann. 78	29886	8000	19610	24	เจ้าหน้าที่
19	9 ก.ย. 79	Ann. 79	29886	8000	19610	24	เจ้าหน้าที่
19	9 ก.ย. 80	Ann. 80	29886	8000	19610	24	เจ้าหน้าที่
19	9 ก.ย. 81	Ann. 81	29886	8000	19610	24	เจ้าหน้าที่
19	9 ก.ย. 82	Ann. 82	29886	8000	19610	24	เจ้าหน้าที่
19	9 ก.ย. 83	Ann. 83	29886	8000	19610	24	เจ้าหน้าที่
19	9 ก.ย. 84	Ann. 84	29886	8000	19610	24	เจ้าหน้าที่
19	9 ก.ย. 85	Ann. 85	29886	8000	19610	24	เจ้าหน้าที่
19	9 ก.ย. 86	Ann. 86	29886	8000	19610	24	เจ้าหน้าที่
19	9 ก.ย. 87	Ann. 87	29886	8000	19610	24	เจ้าหน้าที่
19	9 ก.ย. 88	Ann. 88	29886	8000	19610	24	เจ้าหน้าที่
19	9 ก.ย. 89	Ann. 89	29886	8000	19610	24	เจ้าหน้าที่
19	9 ก.ย. 90	Ann. 90	29886	8000	19610	24	เจ้าหน้าที่
19	9 ก.ย. 91	Ann. 91	29886	8000	19610	24	เจ้าหน้าที่
19	9 ก.ย. 92	Ann. 92	29886	8000	19610	24	เจ้าหน้าที่
19	9 ก.ย. 93	Ann. 93	29886	8000	19610	24	เจ้าหน้าที่
19	9 ก.ย. 94	Ann. 94	29886	8000	19610	24	เจ้าหน้าที่
19	9 ก.ย. 95	Ann. 95	29886	8000	19610	24	เจ้าหน้าที่
19	9 ก.ย. 96	Ann. 96	29886	8000	19610	24	เจ้าหน้าที่
19	9 ก.ย. 97	Ann. 97	29886	8000	19610	24	เจ้าหน้าที่
19	9 ก.ย. 98	Ann. 98	29886	8000	19610	24	เจ้าหน้าที่
19	9 ก.ย. 99	Ann. 99	29886	8000	19610	24	เจ้าหน้าที่
19	9 ก.ย. 00	Ann. 00	29886	8000	19610	24	เจ้าหน้าที่
19	9 ก.ย. 01	Ann. 01	29886	8000	19610	24	เจ้าหน้าที่
19	9 ก.ย. 02	Ann. 02	29886	8000	19610	24	เจ้าหน้าที่
19	9 ก.ย. 03	Ann. 03	29886	8000	19610	24	เจ้าหน้าที่
19	9 ก.ย. 04	Ann. 04	29886	8000	19610	24	เจ้าหน้าที่
19	9 ก.ย. 05	Ann. 05	29886	8000	19610	24	เจ้าหน้าที่
19	9 ก.ย. 06	Ann. 06	29886	8000	19610	24	เจ้าหน้าที่
19	9 ก.ย. 07	Ann. 07	29886	8000	19610	24	เจ้าหน้าที่
19	9 ก.ย. 08	Ann. 08	29886	8000	19610	24	เจ้าหน้าที่
19	9 ก.ย. 09	Ann. 09	29886	8000	19610	24	เจ้าหน้าที่
19	9 ก.ย. 10	Ann. 10	29886	8000	19610	24	เจ้าหน้าที่
19	9 ก.ย. 11	Ann. 11	29886	8000	19610	24	เจ้าหน้าที่
19	9 ก.ย. 12	Ann. 12	29886	8000	19610	24	เจ้าหน้าที่
19	9 ก.ย. 13	Ann. 13	29886	8000	19610	24	เจ้าหน้าที่
19	9 ก.ย. 14	Ann. 14	29886	8000	19610	24	เจ้าหน้าที่
19	9 ก.ย. 15	Ann. 15	29886	8000	19610	24	เจ้าหน้าที่
19	9 ก.ย. 16	Ann. 16	29886	8000	19610	24	เจ้าหน้าที่
19	9 ก.ย. 17	Ann. 17	29886	8000	19610	24	เจ้าหน้าที่
19	9 ก.ย. 18	Ann. 18	29886	8000	19610	24	เจ้าหน้าที่
19	9 ก.ย. 19	Ann. 19	29886	8000	19610	24	เจ้าหน้าที่
19	9 ก.ย. 20	Ann. 20	29886	8000	19610	24	เจ้าหน้าที่
19	9 ก.ย. 21	Ann. 21	29886	8000	19610	24	เจ้าหน้าที่
19	9 ก.ย. 22	Ann. 22	29886	8000	19610	24	เจ้าหน้าที่
19	9 ก.ย. 23	Ann. 23	29886	8000	19610	24	เจ้าหน้าที่
19	9 ก.ย. 24	Ann. 24	29886	8000	19610	24	เจ้าหน้าที่
19	9 ก.ย. 25	Ann. 25	29886	8000	19610	24	เจ้าหน้าที่
19	9 ก.ย. 26	Ann. 26	29886	8000	19610	24	เจ้าหน้าที่
19	9 ก.ย. 27	Ann. 27	29886	8000	19610	24	เจ้าหน้าที่
19	9 ก.ย. 28	Ann. 28	29886	8000	19610	24	เจ้าหน้าที่
19	9 ก.ย. 29	Ann. 29	29886	8000	19610	24	เจ้าหน้าที่
19	9 ก.ย. 30	Ann. 30	29886	8000	19610	24	เจ้าหน้าที่
19	9 ก.ย. 31	Ann. 31	29886	8000	19610	24	เจ้าหน้าที่
19	9 ก.ย. 32	Ann. 32	29886	8000	19610	24	เจ้าหน้าที่
19	9 ก.ย. 33	Ann. 33	29886	8000	19610	24	เจ้าหน้าที่
19	9 ก.ย. 34	Ann. 34	29886	8000	19610	24	เจ้าหน้าที่
19	9 ก.ย. 35	Ann. 35	29886	8000	19610	24	เจ้าหน้าที่
19	9 ก.ย. 36	Ann. 36	29886	8000	19610	24	เจ้าหน้าที่
19	9 ก.ย. 37	Ann. 37	29886	8000	19610	24	เจ้าหน้าที่
19	9 ก.ย. 38	Ann. 38	29886	8000	19610	24	เจ้าหน้าที่
19	9 ก.ย. 39	Ann. 39	29886	8000	19610	24	เจ้าหน้าที่
19	9 ก.ย. 40	Ann. 40	29886	8000	19610	24	เจ้าหน้าที่
19	9 ก.ย. 41	Ann. 41	29886	8000	19610	24	เจ้าหน้าที่
19	9 ก.ย. 42	Ann. 42	29886	8000	19610	24	เจ้าหน้าที่
19	9 ก.ย. 43	Ann. 43	29886	8000	19610	24	เจ้าหน้าที่
19	9 ก.ย. 44	Ann. 44	29886	8000	19610	24	เจ้าหน้าที่
19	9 ก.ย. 45	Ann. 45	29886	8000	19610	24	เจ้าหน้าที่
19	9 ก.ย. 46	Ann. 46	29886	8000	19610	24	เจ้าหน้าที่
19	9 ก.ย. 47	Ann. 47	29886	8000	19610	24	เจ้าหน้าที่
19	9 ก.ย. 48	Ann. 48	29886	8000	19610	24	เจ้าหน้าที่
19	9 ก.ย. 49	Ann. 49	29886	8000	19610	24	เจ้าหน้าที่
19	9 ก.ย. 50	Ann. 50	29886	8000	19610	24	เจ้าหน้าที่
19	9 ก.ย. 51	Ann. 51	29886	8000	19610	24	เจ้าหน้าที่
19	9 ก.ย. 52	Ann. 52	29886	8000	19610	24	เจ้าหน้าที่
19	9 ก.ย. 53	Ann. 53	29886	8000	19610	24	เจ้าหน้าที่
19	9 ก.ย. 54	Ann. 54	29886	8000	19610	24	เจ้าหน้าที่
19	9 ก.ย. 55	Ann. 55	29886	8000	19610	24	เจ้าหน้าที่
19	9 ก.ย. 56	Ann. 56	29886	8000	19610	24	เจ้าหน้าที่
19	9 ก.ย. 57	Ann. 57	29886	8000	19610	24	เจ้าหน้าที่
19	9 ก.ย. 58	Ann. 58	29886	8000	19610	24	เจ้าหน้าที่
19	9 ก.ย. 59	Ann. 59	29886	8000	19610	24	เจ้าหน้าที่
19	9 ก.ย. 60	Ann. 60	29886	8000	19610	24	เจ้าหน้าที่
19	9 ก.ย. 61	Ann. 61	29886	8000	19610	24	เจ้าหน้าที่
19	9 ก.ย. 62	Ann. 62	29886	8000	19610	24	เจ้าหน้าที่
19	9 ก.ย. 63	Ann. 63	29886	8000	19610	24	เจ้าหน้าที่
19	9 ก.ย. 64	Ann. 64	29886	8000	19610	24	เจ้าหน้าที่
19	9 ก.ย. 65	Ann. 65	29886	8000	19610	24	เจ้าหน้าที่
19	9 ก.ย. 66	Ann. 66	29886	8000	19610	24	เจ้าหน้าที่
19	9 ก.ย. 67	Ann. 67	29886	8000	19610	24	เจ้าหน้าที่
19	9 ก.ย. 68	Ann. 68	29886	8000	19610	24	เจ้าหน้าที่
19	9 ก.ย. 69	Ann. 69	29886	8000	19610	24	เจ้าหน้าที่
19	9 ก.ย. 70	Ann. 70	29886	8000	19610	24	เจ้าหน้าที่
19	9 ก.ย. 71	Ann. 71	29886	8000	19610	24	เจ้าหน้าที่
19	9 ก.ย. 72	Ann. 72	29886	8000	19610	24	เจ้าหน้าที่
19	9 ก.ย. 73	Ann. 73	29886	8000	19610	24	เจ้าหน้าที่
19	9 ก.ย. 74	Ann. 74	29886	8000	19610	24	เจ้าหน้าที่
19	9 ก.ย. 75	Ann. 75	29886	8000	19610	24	เจ้าหน้าที่
19	9 ก.ย. 76	Ann. 76	29886	8000	19610	24	เจ้าหน้าที่
19	9 ก.ย. 77	Ann. 77	29886	8000	19610	24	เจ้าหน้าที่
19	9 ก.ย. 78	Ann. 78	29886	8000	19610	24	เจ้าหน้าที่
19	9 ก.ย. 79	Ann. 79	29886	8000	19610	24	เจ้าหน้าที่
19	9 ก.ย. 80	Ann. 80	29886	8000	19610	24	เจ้าหน้าที่
19	9 ก.ย. 81	Ann. 81	29886	8000	19610	24	เจ้าหน้าที่
19	9 ก.ย. 82	Ann. 82	29886	8000	19610	24	เจ้าหน้าที่
19	9 ก.ย. 83	Ann. 83	29886	8000	19610	24	เจ้าหน้าที่
19	9 ก.ย. 84	Ann. 84	29886	8000	19610	24	เจ้าหน้าที่
19	9 ก.ย. 85	Ann. 85	29886	8000	19610	24	เจ้าหน้าที่
19	9 ก.ย. 86	Ann. 86	29886	8000	19610	24	เจ้าหน้าที่
19	9 ก.ย. 87	Ann. 87	29886	8000	19610	24	เจ้าหน้าที่
19	9 ก.ย. 88	Ann. 88	29886	8000	19610	24	เจ้าหน้าที่
19	9 ก.ย. 89	Ann. 89	29886	8000	19610	24	เจ้าหน้าที่
19	9 ก.ย. 90	Ann. 90	29886	8000	19610	24	เจ้าหน้าที่
19	9 ก.ย. 91	Ann. 91	29886	8000	19610	24	เจ้าหน้าที่
19	9 ก.ย. 92	Ann. 92	29886	8000	19610	24	เจ้าหน้าที่
19	9 ก.ย. 93	Ann. 93	29886	8000	19610	24	เจ้าหน้าที่
19	9 ก.ย. 94	Ann. 94	29886	8000	19610	24	เจ้าหน้าที่
19	9 ก.ย. 95	Ann. 95	29886	8000	19610	24	เจ้าหน้าที่
19	9 ก.ย. 96	Ann. 96	29886	8000	19610	24	เจ้าหน้าที่
19	9 ก.ย. 97	Ann. 97	29886	8000	19610	24	เจ้าหน้าที่
19	9 ก.ย. 98	Ann. 98	29886	8000	19610	24	เจ้าหน้าที่
19	9 ก.ย. 99	Ann. 99	29886	8000	19610	24	เจ้าหน้าที่
19	9 ก.ย. 00	Ann. 00	29886	8000	19610	24	เจ้าหน้าที่
19	9 ก.ย. 01	Ann. 01	29886	8000	19610	24	เจ้าหน้าที่
19	9 ก.ย. 02	Ann. 02	29886	8000	19610	24	เจ้าหน้าที่
19	9 ก.ย. 03	Ann. 03	29886	8000	19610	24	เจ้าหน้าที่
19	9 ก.ย. 04	Ann. 04	29886	8000	19610	24	เจ้าหน้าที่
19	9 ก.ย. 05	Ann. 05	29886	8000	19610	24	เจ้าหน้าที่
19	9 ก.ย. 06	Ann. 06	29886	8000	19610	24	เจ้าหน้าที่
19	9 ก.ย. 07	Ann. 07	29886	8000	19610	24	เจ้าหน้าที่
19	9 ก.ย. 08	Ann. 08	29886	8000	19610	24	เจ้าหน้าที่
19	9 ก.ย. 09	Ann. 09	29886	8000	19610	24	เจ้าหน้าที่
19	9 ก.ย. 10	Ann. 10	29886	8000	19610	24	เจ้าหน้าที่
19	9 ก.ย. 11						



(1) จะต้องชำระค่าธรรมเนียมรายปีต่อไปทุกปี เมื่อถึงวันครบกำหนด (วันเริ่มประกอบกิจการโรงงาน) ในปีถัดไป ถ้ามีได้

- เสียดำรงตำแหน่งในเวลาที่กำหนดให้เสียเงินเพิ่มหรือร้อยละห้าต่อเดือน
- (2) ในกรณีผู้ประกอบการโรงงานยังมิยื่นยอมเสียค่าธรรมเนียมรายปี พนักงานเจ้าหน้าที่ที่มีอำนาจสั่งให้หยุดประกอบกิจการโรงงาน ใ้จนกว่าจะได้เสียค่าธรรมเนียมและเงินเพิ่มครบจำนวน
- (3) ผู้ประกอบการโรงงานยังมีหน้าที่ต้องปฏิบัติตามหลักเกณฑ์ที่กำหนดในกฎกระทรวงที่ออกตามมาตรา 8 ประกาศของรัฐมนตรีที่ออกตามกฎกระทรวงดังกล่าว ประกาศของรัฐมนตรีที่ออกตามมาตรา 32(1) และบทบัญญัติอื่นที่เกี่ยวข้องกับการควบคุมการประกอบกิจการโรงงานตามพระราชบัญญัติโรงงาน พ.ศ. 2535 เช่น
- 3.1 น้ำทิ้งของโรงงานที่ระบายลงสู่ระบบบำบัดน้ำเสียรวมของโครงการประกอบอุตสาหกรรม คุณลักษณะ น้ำทิ้ง จะต้องเป็นไปตามเกณฑ์มาตรฐานที่เขตประกอบการอุตสาหกรรมกำหนด หากเกินเกณฑ์มาตรฐานหรือปนเปื้อนสารเคมีหรือโลหะหนัก จะต้องมิและใช้ระบบบำบัดน้ำเสียเบื้องต้น เพื่อปรับปรุงคุณภาพน้ำให้ได้มาตรฐานเสียก่อน ทั้งนี้ หากระบบบำบัดน้ำเสียรวมของโครงการประกอบอุตสาหกรรมไม่สามารถให้บริการได้ จะต้องมิและใช้ระบบบำบัดน้ำทิ้งของโรงงานเองที่มีขนาดและประสิทธิภาพเพียงพอที่จะรับคุณภาพน้ำทิ้งทั้งหมดของโรงงาน ให้มีลักษณะเป็นไปตามประกาศกระทรวงอุตสาหกรรม ฉบับที่ 2 (พ.ศ. 2539) ออกตามความในพระราชบัญญัติโรงงาน พ.ศ. 2535 ตลอดเวลาทำงาน
- 3.2 กรณีการประกอบกิจการมีมลพิษทางอากาศ จะต้องมิและใช้ระบบขจัดฝุ่นละอองและ/หรือหมอกควัน และ/หรือละอองสี และ/หรือไอสารเคมี และ/หรือกลิ่น และ/หรือฟุ้งเอยะกั่ว ที่เกิดขึ้นจากกรรมวิธีการผลิตที่มีขนาดและประสิทธิภาพเพียงพอ ไม่ก่อให้เกิดเหตุเดือดร้อนหรือเป็นอันตรายต่อผู้ปฏิบัติงานและผู้อยู่อาศัยใกล้เคียง
- (ห้ามปล่อยน้ำเสีย)**  
ผู้ที่จะปล่อยน้ำเสียออกสู่สาธารณะ จะต้องปฏิบัติตามประกาศกระทรวงอุตสาหกรรม เรื่อง การกำจัดสิ่งปฏิกูลหรือวัสดุไม่ใช้แล้ว พ.ศ. 2548
- (4) กรณีโรงงานมีการเพิ่มจำนวน เปลี่ยนหรือเปลี่ยนแปลงเครื่องจักรทำให้มีกำลังรวมเพิ่มขึ้นตั้งแต่ร้อยละห้าขึ้นไป ในกรณีเครื่องจักรเดิมมีกำลังรวมไม่เกินหนึ่งร้อยแรงม้า หรือกำลังเทียบเท่าไม่เกินหนึ่งร้อยแรงม้า หรือเพิ่มตั้งแต่ห้าสิบแรงม้าขึ้นไป ในกรณีเครื่องจักรเดิมมีกำลังรวมเกินกว่าหนึ่งร้อยแรงม้าหรือกำลังเทียบเท่าเกินกว่าหนึ่งร้อยแรงม้า หรือการเพิ่มหรือแก้ไขส่วนใดส่วนหนึ่งของอาคารโรงงาน ทำให้ฐานรากเดิมของอาคารโรงงานฐานหนึ่งต้องรับน้ำหนักเพิ่มขึ้นตั้งแต่ห้าร้อยกิโลกรัมขึ้นไป ถือว่าเป็นการขยายโรงงานจะต้องดำเนินการแจ้งเริ่มประกอบกิจการตามมาตรา 13 แห่งพระราชบัญญัติโรงงาน พ.ศ. 2535
- (5) กรณีมีความประสงค์เลิกประกอบกิจการโรงงาน ให้แจ้งเป็นหนังสือภายในสิบวันนับแต่วันเลิกประกอบกิจการโรงงาน



ฉบับนี้ผู้ประกอบการ

ลำดับที่	สาระสำคัญของารเปลี่ยนแปลงเกี่ยวกับโรงงาน	พนักงานเจ้าหน้าที่
1.	<p>-ยกเลิกหนังสือขั้รองที่ สม 0028 (3) /01760 ลงวันที่ 6 สิงหาคม 2547 เนื่องจากได้เพิ่มกำลังเครื่องจักรจากเดิม 24,381.3 แรงม้า กำลังเครื่องจักรเพิ่มขึ้น 5,504.70 รวมเป็น 29,886 แรงม้า.</p> <p>และออกหนังสือขั้รองการประกอบกิจการในเขตประกอบการอุตสาหกรรม (แบบ ข.2) แบบใหม่ ได้</p> <p>หมายเหตุ โรงงานรายนี้เริ่มประกอบกิจการครั้งแรก เมื่อวันที่ 9 กันยายน 2556</p>	<p>นาย [redacted] (นาย [redacted])</p>
2.	<p>-ได้เปลี่ยนแปลงชื่อโรงงานและชื่อโรงงาน ผู้ผลิตเหล็กม้วนรีด สเปซลุ่มเมอร์ จำกัด เป็น บริษัท แม็กคิออน วิสส์ (ประเทศไทย) จำกัด ตามหนังสือขั้รองสำนักงานทะเบียนหุ้นส่วนบริษัทจังหวัดสระบุรี กรมพัฒนาธุรกิจการค้า กระทรวงพาณิชย์ เลขที่ สม.000020 ลงวันที่ 5 มกราคม 2558 และคำขอทั่วไป</p> <p>เลขที่ 0600 ลงวันที่ 23 มกราคม 2558</p>	<p>นาย [redacted] (นาย [redacted])</p>
3.	<p>- ใบอนุญาตประกอบกิจการโรงงานฉบับนี้ เปลี่ยนเลขทะเบียนโรงงานใหม่ จากเดิม ทะเบียนโรงงานเลขที่-ข3-77(2)-3/51ส เป็นทะเบียนโรงงานเลขที่ 9104020325518 เนื่องจากกระทรวงอุตสาหกรรมมีการปรับปรุงกระบวนการออกเลขทะเบียนโรงงานใหม่</p>	<p>นาย [redacted] (นาย [redacted])</p>
4.	<p>- ขอปรับปรุงเครื่องจักร</p> <p>เครื่องจักรลิทธิเคิมที่ได้รับอนุญาต</p> <p>ยกเลิกเครื่องจักร</p> <p>คงเหลือ</p> <p>เพิ่มเครื่องจักร</p> <p>รวมกำลังเครื่องจักรทั้งหมด</p> <p>คำนวณหนังสือรับ เลขที่รับ 7994 ลงวันที่ 17 ธันวาคม 2562</p>	<p>นาย [redacted] (นาย [redacted])</p>



เอกสารต้นฉบับ (Original)

เลขที่/No. : 1-660900091953  
เลขที่ใบแจ้งการชำระ/Bill No. : 66083100102973

ใบเสร็จรับเงิน/Receipt

วันที่/Date : 6 กันยายน 2566

ข้าพเจ้าขอรับเงิน/Received For  
สำนักงานปลัดกระทรวงอุตสาหกรรม  
Office of the Permanent Secretary  
สนง.อุตสาหกรรมจ.สระบุรี

กรมบัญชีกลาง  
Comptroller General's Department  
ถนนพระรามที่ 6 แขวงพญาไท เขตพญาไท กรุงเทพฯ  
Rama VI Road, Payathai, Bangkok 10000

ได้รับเงินจาก/Received From  
บริษัท/หน่วยงาน/Company : แม็กชีออน วิลส์ (ประเทศไทย) จำกัด  
ผู้ขาย/Supplier

เลขที่ใบเสร็จรับเงิน/Receipt No. : 0105535023646

ตามรายละเอียดดังนี้/Description as below

รายการ/Description	จำนวนเงิน/Amount (Baht)
ค่าตอบแทนรายปี 9104020003938	40,500.00
รวมทั้งสิ้น (บาท)	40,500.00

จำนวนเงินทั้งสิ้น/Amount

สี่หมื่นห้าพันบาทถ้วน

Fourty Thousand Five Hundred Baht



ลายมือชื่อดิจิทัล/Digital Signature

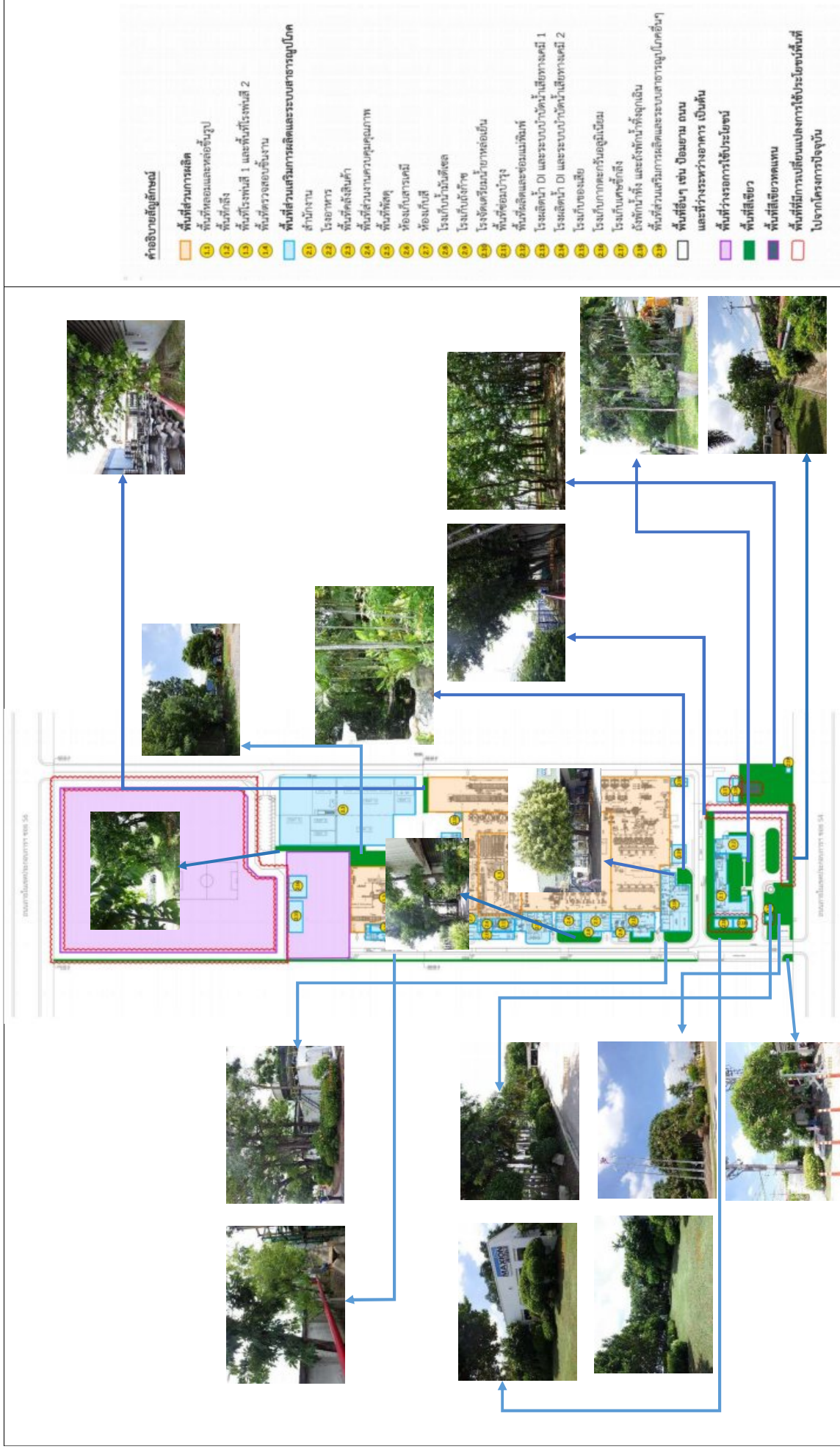
4D874a07

หมายเลขใบรับรองอิเล็กทรอนิกส์/Certificate Serial No.



ภาคผนวก ก-5  
การประชุมคณะกรรมการติดตามตรวจสอบ  
ผลกระทบสิ่งแวดล้อม

---



แผนผังแสดงพื้นที่สีเขียวของโครงการ